

Fonds Atelier de Montrouge (ATM). 162 Ifa > Chapitre B. Affaires antérieures à la création de l'Atelier, 1950-1976

Plan du chapitre

Objet ATM-B-50. Sanatorium, Osséja (Pyrénées-Orientales)

- Ensemble de dossiers 1. Photographies : épreuves
- Ensemble de dossiers 2. Photographies : négatifs 24x36

Objet ATM-B-52. Maison Véret, Montrouge (Hauts-de-Seine) : aménagement

- Ensemble de dossiers 1. Documents graphiques

Objet ATM-B-54-1. Ensemble de logements HLM "Emmaüs", Argenteuil (Val-d'Oise)

- Ensemble de dossiers 1. Documents à plat
- Ensemble de dossiers 2. Photographies
- Ensemble de dossiers 3. Photographies : négatifs 24x36
- Ensemble de dossiers 4. Photographies : négatifs 6x6

Objet ATM-B-54-2. Université de Karachi (Pakistan)

- Ensemble de dossiers 1. Documents graphiques
- Ensemble de dossiers 2. Albums de présentation
- Ensemble de dossiers 3. Photographies, diapositives, etc.
- Ensemble de dossiers 4. Photographies : négatifs 24x36

Objet ATM-B-55. Maison n.id., Saint-Véran (Hautes-Alpes) : intervention n.id.

- Ensemble de dossiers 1. Documents graphiques

Objet ATM-B-56-1. Appartement Lemardeley, rue de la Glacière, Paris 13e : atelier et terrasse

- Ensemble de dossiers 1. Ecrits

Objet ATM-B-56-2. Atelier ATM, rue d'Estienne-d'Orves, Montrouge (Hauts-de-Seine) : aménagement et agrandissement

- Ensemble de dossiers 1. Ecrits et plans pliés
- Ensemble de dossiers 2. Plans roulés
- Ensemble de dossiers 3. Photographies et diapos
- Ensemble de dossiers 4. Photographies : négatifs 6x9
- Ensemble de dossiers 5. Photographies : négatifs 24x36

Objet ATM-B-56-3. Concours : Chapelle du collège Notre-Dame de Jamhour, Beyrouth (Liban)

- Ensemble de dossiers 1. Ecrits et plans pliés
- Ensemble de dossiers 2. Diapositives 24x36
- Ensemble de dossiers 3. Photographies : négatifs 24x36

Objet ATM-B-57. Villa "Le Sémaphore", Etretat (Seine-Maritime)

- Ensemble de dossiers 1. Ecrits et plans pliés
- Ensemble de dossiers 2. Documents graphiques
- Ensemble de dossiers 3. Photographies

Description des objets, dossiers et documents

Objet ATM-B-50. Sanatorium, Osséja (Pyrénées-Orientales). 1950

Auteur(s) du projet	J.-Henri Avizou, architecte : associé avec Arretche et Noviant; Louis Arretche (1905-1991), architecte; Louis-Georges Noviant (1919-2002), architecte : associé avec Arretche et Avizou
Localisation	Osséja (Pyrénées-Orientales, Languedoc-Roussillon, France)
Programme	projet de concours pour un sanatorium de 300 lits sur un terrain de 5 ha.
Etat	réalisé.
Type de commanditaire	commanditaire inconnu
Contextes d'intervention	Commande ou inconnu
Domaines	09- archi. hospitalière, assistance, protection sociale
Natures d'intervention	ARCHITECTURE-INGENIERIE
Datation de l'objet	1950 = photographies.

Ensemble de dossiers 1. Photographies : épreuves

Dossier 162 Ifa 800/9

Importance matérielle	15 documents (nbr. exact)
Conditionnement	boîte(s) de doc. (jusqu'à 26 x 37 cm)
À signaler	Dossier Photos
Description	Vues des planches de présentation du projet: plan d'ensemble, plans des niveaux, élévations, coupes, perspectives. Nov. 1950 (13 épr. NB). Vues de la maquette. N.d. (6 épr. NB; clichés Epi).

Ensemble de dossiers 2. Photographies : négatifs 24x36

Dossier 162 Ifa 1705/1

Importance matérielle	2 documents (nbr. exact)
Conditionnement	boîte(s) de doc. (jusqu'à 26 x 37 cm)
À signaler	Dossier Photos
Description	Vues du chantier interrompu. Août 1961 (2 bandes: A-B [contacts pl. 54*]). [Planches de contacts classées en 162 Ifa 1708].

Objet ATM-B-52. Maison Véret, Montrouge (Hauts-de-Seine) : aménagement. 1952-1957

Auteur(s) du projet	Jean-Louis Véret (1927-), architecte
Commanditaire(s)	Camille Mollard : propriétaire; Yvonne Véret
Localisation	Montrouge (Hauts-de-Seine, Ile-de-France, France)
Programme	réaménagement de la maison du frère de Jean-Louis Véret (1952-1953) pour Yvonne Véret et Camille Mollard;
Etat	réalisé.

Code(s) affaire(s) d'origine	non num.
Type de commanditaire	privé
Contextes d'intervention	Etude personnelle
Domaines	01- archi. domestique; 17- parcs et jardins, espaces verts; 19- descripteurs communs à plusieurs domaines
Natures d'intervention	ARCHITECTURE D'INTERIEUR-DECORATION
Datation de l'objet	1952 = documents graphiques. • 1957 = documents graphiques.
Commentaire	au fond de la parcelle se trouve l'atelier, où l'équipe de l'ATM s'installera dès 1957. Les documents graphiques (162 Ifa 309) sont dessinés au verso de dessins d'école de JLV.

Ensemble de dossiers 1. Documents graphiques

Dossier 162 Ifa 309

Importance matérielle	3 documents (nbr. exact)
Conditionnement	pochette(s) de doc. à plat (jusqu'à 90x125 cm)
Description	Plan de réaménagement de l'étage (chambre), plans et élévations de la salle d'eau, datés "1952-1953" (doc., crayon de plomb sur support cartonné) Plan d'aménagement du jardin, daté "1957 ?". [nature ?]

Dossier 162 Ifa 682/7

Conditionnement	boîte(s) de rouleaux
Description	Détails de clôture et de portail sur rue.

Objet ATM-B-54-1. Ensemble de logements HLM "Emmaüs", Argenteuil (Val-d'Oise). 1954

Auteur(s) du projet	Edith Schreiber-Aujame (1919-1998), architecte : membre de l'ATIC; Gérard Thurnauer (1926-), architecte : membre de l'ATIC; Jean Prouvé (1901-1984), ingénieur constructeur : membre de l'ATIC en tant que constructeur; Maurice Silvy, architecte : membre de l'ATIC; Michel Bataille (1926-), architecte, écrivain; Nikos Chatzidakis (1920-2004), ingénieur-conseil structure : membre de l'ATIC; Pierre Riboulet (1928-2003), architecte : membre de l'ATIC; Pirkko Hirvelä (1917-1973), architecte : membre de l'ATIC; Roger Aujame (1922-), architecte : membre de l'ATIC
Commanditaire(s)	Société anonyme d'habitations à loyer modéré (SAHLM) Emmaüs (1954-); Société des grands travaux métropolitains (SGTM)
Localisation	Argenteuil (Val-d'Oise, Ile-de-France, France)
Programme	190 logements d'urgence.
Etat	réalisé et détruit.
Code(s) affaire(s) d'origine	002
Type de commanditaire	privé
Contextes d'intervention	Commande ou inconnu
Domaines	01- archi. domestique; 16- urbanisme et aménagement
Natures d'intervention	ARCHITECTURE-INGENIERIE
Commentaire	La datation de 1954 est celle du concours. Le chantier s'est déroulé en 1955-1956. Le projet (1954-1957 ?) réalisé sous la direction d'Edith Aujame a été primé.

Se reporter au fond Aujame conservé aux archives départementale de Meurthe-et-Moselle.

REFERENCE BIBLIOGRAPHIQUE

"Groupe d'HLM Emmaüs, Argenteuil. Aujame, Riboulet, Thurnauer", L'Architecture d'aujourd'hui, n° 74, 1957, pp. 26-27.

Ensemble de dossiers 1. Documents à plat

Dossier 162 Ifa 315

Importance matérielle	5 documents (nbr. exact)
Conditionnement	pochette(s) de doc. à plat (jusqu'à 90x125 cm)
À signaler	Dossier numérisé et/ou archives numériques natives.
Description	Planches de présentation du projet (encre, zip-a-tone sur papier): plan, coupe, plan de logement (duplex), perspective de l'ensemble, perspective intérieure d'un logement, n.d.

Document CL-02-07-07-09 1954. Ensemble de logements HLM "Emmaüs", Argenteuil (Val-d'Oise) : perspective d'ensemble, n.d.

Légende	1954. Ensemble de logements HLM "Emmaüs", Argenteuil (Val-d'Oise) : perspective d'ensemble, n.d.
Cote du document	CL-02-07-07-09
Type	document graphique



Document CL-02-07-07-10 1954. Ensemble de logements HLM "Emmaüs", Argenteuil (Val-d'Oise) : perspective intérieure d'un logement, n.d.

Légende	1954. Ensemble de logements HLM "Emmaüs", Argenteuil (Val-d'Oise) : perspective intérieure d'un logement, n.d.
Cote du document	CL-02-07-07-10
Type	document graphique



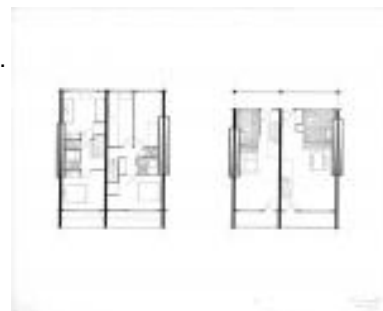
Document CL-02-07-07-11 1954. Ensemble de logements HLM "Emmaüs", Argenteuil (Val-d'Oise) : plan masse, n.d.

Légende	1954. Ensemble de logements HLM "Emmaüs", Argenteuil (Val-d'Oise) : plan masse, n.d.
Cote du document	CL-02-07-07-11
Type	document graphique



Document CL-02-07-07-12 1954. Ensemble de logements HLM "Emmaüs", Argenteuil (Val-d'Oise) : plan des logements duplex, n.d.

Légende	1954. Ensemble de logements HLM "Emmaüs", Argenteuil (Val-d'Oise) : plan des logements duplex, n.d.
Cote du document	CL-02-07-07-12
Type	document graphique



Document CL-02-07-07-13 1954. Ensemble de logements HLM "Emmaüs", Argenteuil (Val-d'Oise) : coupe, n.d.

Légende	1954. Ensemble de logements HLM "Emmaüs", Argenteuil (Val-d'Oise) : coupe, n.d.
Cote du document	CL-02-07-07-13
Type	document graphique



Ensemble de dossiers 2. Photographies

Dossier 162 Ifa 800/10

Importance matérielle	28 documents (nbr. exact)
Conditionnement	boîte(s) de doc. (jusqu'à 26 x 37 cm)
À signaler	Dossier Photos
Description	Vues ext. et int. des logements. N.d. (7 contacts 6x6 NB; clichés P. Riboulet; 21 épr. NB; clichés J.-L. Véret).

Ensemble de dossiers 3. Photographies : négatifs 24x36

Dossier 162 Ifa 1705/1

Importance matérielle	4 documents (nbr. exact)
Conditionnement	boîte(s) de doc. (jusqu'à 26 x 37 cm)
À signaler	Dossier Photos
Description	Vues extérieures des logements "Emmaüs". Août 1959 (4 bandes: A-D [contacts pl. 47*]). [Planches de contacts classées en 162 Ifa 1708].

Ensemble de dossiers 4. Photographies : négatifs 6x6

Dossier 162 Ifa 1700/1

Importance matérielle	7 documents (nbr. exact)
Conditionnement	boîte(s) de doc. (jusqu'à 26 x 37 cm)
À signaler	Dossier Photos
Description	Vues du bâtiment. N.d. (7 nég. n° A-G).

Objet ATM-B-54-2. Université de Karachi (Pakistan). 1954-1959

Auteur(s) du projet	Michel Ecochard, architecte : associé avec ATM ; expert auprès des Nations-Unies
Commanditaire(s)	Pakistan [Gouvernement] : ??
Localisation	Karachi (Pakistan)
Programme	plan de l'université fédérale du Pakistan, 7000 étudiants.
Etat	réalisé.
Code(s) affaire(s) d'origine	non num.
Type de commanditaire	public, semi-public
Contextes d'intervention	Commande ou inconnu
Domaines	01- archi. domestique; 12- archi. de l'éducation, information, sciences; 16- urbanisme et aménagement
Natures d'intervention	ARCHITECTURE-INGENIERIE; URBANISME
Datation de l'objet	1954 = réunions. • 1959 = photos réalisation 1960.
Commentaire	Etat actuel inconnu. REFERENCE BIBLIOGRAPHIQUE L'Architecture d'aujourd'hui, n° 67-68, 1956, pp. 198-199.

Ensemble de dossiers 1. Documents graphiques

Dossier 162 Ifa 332

Conditionnement	pochette(s) de doc. à plat (jusqu'à 90x125 cm)
Description	Deux séries d'études (crayon et couleurs sur calque faible) : - ensemble d'habitation [logements pour étudiants ?], études en plans, coupes et élévations, n.d. [vers 1956]; - bâtiments "2A" et "2J", en plans, coupes, élévations, n.d. [vers 1956] et en perspective [batiment 2J ?], 18 avril 1956.

Dossier 162 Ifa 333

Importance matérielle	11 documents (nbr. exact (doc. en albums/carnets comptés))
Conditionnement	pochette(s) de doc. à plat (jusqu'à 90x125 cm)
À signaler	Dossier contenant notamment des photos
Description	Elevation du bâtiment du secrétariat. N.d. [vers 1957-1958] (collage d'un tirage sur carton).

M. Ecochard, P. Riboulet, G. Thurnauer arch., "New library of Karachi university. 1st July 1957": textes, photographies et plans (certains rehaussés de zip-a-tone) + jeu de plans (1 album : 10 tirages).

Ensemble de dossiers 2. Albums de présentation

Dossier 162 Ifa 711/15

Importance matérielle	1 documents (nbr. exact)
Conditionnement	boîte(s) plate(s) (jusqu'à 55 x 65 cm)
À signaler	Dossier contenant notamment des photos
Description	M. Ecochard, Pierre Riboulet, Gérard Thurnauer architectes, "Université de Karachi". Album de présentation du projet. N.d. [vers 1958] (format 25 x 40 cm, div. supports: pages cartonnées de couleur, épr. photo.).

Dossier 162 Ifa 711/17

Importance matérielle	1 documents (nbr. exact)
Conditionnement	boîte(s) plate(s) (jusqu'à 55 x 65 cm)
À signaler	Dossier contenant notamment des photos
Description	M. Ecochard, P. Riboulet, G. Thurnauer arch., "New library of Karachi university". 1st July 1957. Album de présentation: textes, photographies et plans (certains rehaussés de zip-a-tone) + jeu de plans (tirages).

Dossier 162 Ifa 801/1

Importance matérielle	1 documents (nbr. exact)
Conditionnement	boîte(s) de doc. (jusqu'à 26 x 37 cm)
Description	Ecochard (M.), Riboulet (P.), Thurnauer (G.), "Report on the proposed plan of the new university of Karachi". Karachi, 1er déc. 1954.

Dossier 162 Ifa 801/2

Importance matérielle	1 documents (nbr. exact)
Conditionnement	boîte(s) de doc. (jusqu'à 26 x 37 cm)
Description	Riboulet, (P.), Thurnauer, (G.). "Second report on the proposed plan of the new university of Karachi". Paris, 1er mai 1955.

Ensemble de dossiers 3. Photographies, diapositives, etc.

Dossier 162 Ifa 711/16

Importance matérielle	1 documents (nbr. exact)
Conditionnement	boîte(s) plate(s) (jusqu'à 55 x 65 cm)
À signaler	Dossier Photos
Description	Vue d'ensemble de l'université. N.d. [vers 1958] (1 épr. NB sur planche cartonnée).

Dossier 162 Ifa 801/3

Importance matérielle	70 documents (nbr. exact)
Conditionnement	boîte(s) de doc. (jusqu'à 26 x 37 cm)
À signaler	Dossier Photos
Description	<p>Vue de groupe [de droite à gauche: G. Thurnauer, anonyme avec un enfant, le commanditaire, M. Ecochard]. N.d. (1 épr. NB).</p> <p>Vues du projet: plan d'ensemble de l'université; plans et coupe du département de botanique; plan de rez-de-chaussée des habitations des étudiants; plan de rez-de-chaussée du centre commun et des départements d'études. N.d. (4 [bromures ?] NB).</p> <p>Maquette : 5 vues. N.d. (15 nég., 5 épr. NB, 1 diapo. NB).</p> <p>Chantier : vue d'un photomontage panoramique, n.d. (3 nég. 9,5 x 12 cm NB); vue de chantier, n.d. (9 nég. 9,5 x 12 cm NB; mauvais état).</p> <p>Vues de fin de chantier, ext. et int. (11 épr. 18 x 23 cm NB) [complément G. Thurnauer 2004].</p> <p>Vues ext. de l'université et de la bibliothèque. N.d. (7 diapos coul.; 6 épr. coul.).</p> <p>Projet de la Maison du Chancelier de l'Université de Karachi, projet Ecochard, Riboulet, Thurnauer, étude J.-L.Véret 1956-1957[?] : vues de la maquette du projet. N.d. [1956 ?] (6 épr. NB, 13x9,5 cm ; clichés J.-L.Véret).</p> <p>[Description des vues ?] numérotées 1 à 100 et 100 à 180 (2 classeurs de négatifs, 9,5 x 12 cm ou 6 X 6 cm NB) [iconographie non répertoriée par l'agence - Complément G. Thurnauer 2004].</p>

Document CV-15-11-06-202 1954-1959. Université de Karachi, Pakistan : vue ext., n.d. (cliché anonyme).

Légende	1954-1959. Université de Karachi, Pakistan : vue ext., n.d. (cliché anonyme).
Cote du document	CV-15-11-06-202
Type	photographie



Document CV-15-11-06-220 1954-1959. Université de Karachi, Pakistan : Michel Ecochard (à gauche), le commanditaire et Gérard Thurnauer (à droite), n.d. (cliché anonyme).

Légende	1954-1959. Université de Karachi, Pakistan : Michel Ecochard (à gauche), le commanditaire et Gérard Thurnauer (à droite), n.d. (cliché anonyme).
Cote du document	CV-15-11-06-220
Type	photographie



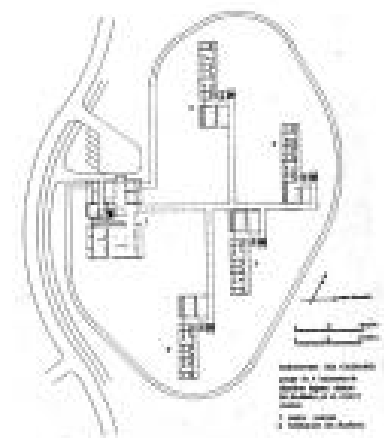
Document CV-15-11-06-229 1954-1959. Université de Karachi, Pakistan : vue de la maquette, n.d. (cliché anonyme).

Légende	1954-1959. Université de Karachi, Pakistan : vue de la maquette, n.d. (cliché anonyme).
Cote du document	CV-15-11-06-229
Type	photographie



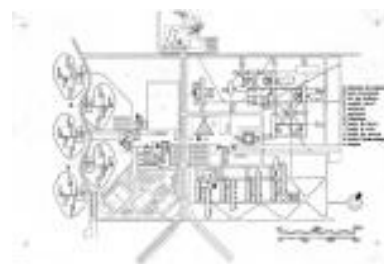
Document CV-15-11-06-237 1954-1959. Université de Karachi, Pakistan : vue du plan d'implantation des habitations d'étudiants, n.d.

Légende	1954-1959. Université de Karachi, Pakistan : vue du plan d'implantation des habitations d'étudiants, n.d.
Cote du document	CV-15-11-06-237
Type	photographie



Document CV-15-11-06-238 1954-1959. Université de Karachi, Pakistan : vue du plan d'ensemble, n.d.

Légende	1954-1959. Université de Karachi, Pakistan : vue du plan d'ensemble, n.d.
Cote du document	CV-15-11-06-238
Type	photographie



Ensemble de dossiers 4. Photographies : négatifs 24x36

Dossier 162 Ifa 1705/1

Importance matérielle	36 documents (nbr. exact)
Conditionnement	boîte(s) de doc. (jusqu'à 26 x 37 cm)
À signaler	Dossier Photos
Description	Vues des bâtiments. Déc. 1960 (4 bandes A-D [contacts pl. 29*], 3 bandes A-C [contacts pl. 29 bis*], 4 bandes A-D [contacts pl. 30*], 3 bandes A-C [contacts pl. 30 bis*], 4 bandes A-D [contacts pl. 31*], 3 bandes A-C [contacts pl. 31 bis*], (4 bandes A-D) [contacts pl. 32*], 3 bandes A-C [contacts pl. 32 bis *], 4 bandes A-D [contacts pl. 33*], 3 bandes A-C [contacts pl. 33 bis*] ; cliché Holzman ?). Vues de la maquette. N.d. (1 bande A [contact pl. 33 ter]). [Planches de contacts classées en 162 Ifa 1708].

Document CV-15-11-06-001 1954-1959. Université de Karachi, Pakistan : vue des bâtiments, déc. 1960 (cliché Holzman ?).

Légende 1954-1959. Université de Karachi, Pakistan : vue des bâtiments, déc. 1960 (cliché Holzman ?).

Cote du document CV-15-11-06-001

Type photographie



Document CV-15-11-06-003 1954-1959. Université de Karachi, Pakistan : vue des bâtiments, déc. 1960 (cliché Holzman ?).

Légende 1954-1959. Université de Karachi, Pakistan : vue des bâtiments, déc. 1960 (cliché Holzman ?).

Cote du document CV-15-11-06-003

Type photographie



Document CV-15-11-06-006 1954-1959. Université de Karachi, Pakistan : vue des bâtiments, déc. 1960 (cliché Holzman ?).

Légende 1954-1959. Université de Karachi, Pakistan : vue des bâtiments, déc. 1960 (cliché Holzman ?).

Cote du document CV-15-11-06-006

Type photographie



Document CV-15-11-06-017 1954-1959. Université de Karachi, Pakistan : vue des bâtiments, déc. 1960 (cliché Holzman ?).

Légende 1954-1959. Université de Karachi, Pakistan : vue des bâtiments, déc. 1960 (cliché Holzman ?).

Cote du document CV-15-11-06-017

Type photographie



Document CV-15-11-06-028 1954-1959. Université de Karachi, Pakistan : vue des bâtiments, déc. 1960 (cliché Holzman ?).

Légende 1954-1959. Université de Karachi, Pakistan : vue des bâtiments, déc. 1960 (cliché Holzman ?).

Cote du document CV-15-11-06-028

Type photographie



Document CV-15-11-06-032 1954-1959. Université de Karachi, Pakistan : vue des bâtiments, déc. 1960 (cliché Holzman ?).

Légende 1954-1959. Université de Karachi, Pakistan : vue des bâtiments, déc. 1960 (cliché Holzman ?).

Cote du document CV-15-11-06-032

Type photographie



Document CV-15-11-06-039 1954-1959. Université de Karachi, Pakistan : vue des bâtiments, déc. 1960 (cliché Holzman ?).

Légende 1954-1959. Université de Karachi, Pakistan : vue des bâtiments, déc. 1960 (cliché Holzman ?).

Cote du document CV-15-11-06-039

Type photographie



Document CV-15-11-06-040 1954-1959. Université de Karachi, Pakistan : vue des bâtiments, déc. 1960 (cliché Holzman ?).

Légende 1954-1959. Université de Karachi, Pakistan : vue des bâtiments, déc. 1960 (cliché Holzman ?).

Cote du document CV-15-11-06-040

Type photographie



Document CV-15-11-06-044 1954-1959. Université de Karachi, Pakistan : vue des bâtiments, déc. 1960 (cliché Holzman ?).

Légende 1954-1959. Université de Karachi, Pakistan : vue des bâtiments, déc. 1960 (cliché Holzman ?).

Cote du document CV-15-11-06-044

Type photographie



Document CV-15-11-06-049 1954-1959. Université de Karachi, Pakistan : vue des bâtiments, déc. 1960 (cliché Holzman ?).

Légende 1954-1959. Université de Karachi, Pakistan : vue des bâtiments, déc. 1960 (cliché Holzman ?).

Cote du document CV-15-11-06-049

Type photographie



Document CV-15-11-06-067 1954-1959. Université de Karachi, Pakistan : vue des bâtiments, déc. 1960 (cliché Holzman ?).

Légende 1954-1959. Université de Karachi, Pakistan : vue des bâtiments, déc. 1960 (cliché Holzman ?).

Cote du document CV-15-11-06-067

Type photographie



Document CV-15-11-06-068 1954-1959. Université de Karachi, Pakistan : vue des bâtiments, déc. 1960 (cliché Holzman ?).

Légende 1954-1959. Université de Karachi, Pakistan : vue des bâtiments, déc. 1960 (cliché Holzman ?).

Cote du document CV-15-11-06-068

Type photographie



Document CV-15-11-06-071 1954-1959. Université de Karachi, Pakistan : vue des bâtiments, déc. 1960 (cliché Holzman ?).

Légende 1954-1959. Université de Karachi, Pakistan : vue des bâtiments, déc. 1960 (cliché Holzman ?).

Cote du document CV-15-11-06-071

Type photographie



Document CV-15-11-06-072 1954-1959. Université de Karachi, Pakistan : vue des bâtiments, déc. 1960 (cliché Holzman ?).

Légende 1954-1959. Université de Karachi, Pakistan : vue des bâtiments, déc. 1960 (cliché Holzman ?).

Cote du document CV-15-11-06-072

Type photographie



Document CV-15-11-06-075 1954-1959. Université de Karachi, Pakistan : vue des bâtiments, déc. 1960 (cliché Holzman ?).

Légende 1954-1959. Université de Karachi, Pakistan : vue des bâtiments, déc. 1960 (cliché Holzman ?).

Cote du document CV-15-11-06-075

Type photographie



Document CV-15-11-06-089 1954-1959. Université de Karachi, Pakistan : vue des bâtiments, déc. 1960 (cliché Holzman ?).

Légende 1954-1959. Université de Karachi, Pakistan : vue des bâtiments, déc. 1960 (cliché Holzman ?).

Cote du document CV-15-11-06-089

Type photographie



Document CV-15-11-06-096 1954-1959. Université de Karachi, Pakistan : vue des bâtiments, déc. 1960 (cliché Holzman ?).

Légende 1954-1959. Université de Karachi, Pakistan : vue des bâtiments, déc. 1960 (cliché Holzman ?).

Cote du document CV-15-11-06-096

Type photographie



Document CV-15-11-06-101 1954-1959. Université de Karachi, Pakistan : vue des bâtiments, déc. 1960 (cliché Holzman ?).

Légende 1954-1959. Université de Karachi, Pakistan : vue des bâtiments, déc. 1960 (cliché Holzman ?).

Cote du document CV-15-11-06-101

Type photographie



Document CV-15-11-06-108 1954-1959. Université de Karachi, Pakistan : vue des bâtiments, déc. 1960 (cliché Holzman ?).

Légende 1954-1959. Université de Karachi, Pakistan : vue des bâtiments, déc. 1960 (cliché Holzman ?).

Cote du document CV-15-11-06-108

Type photographie



Document CV-15-11-06-120 1954-1959. Université de Karachi, Pakistan : vue des bâtiments, déc. 1960 (cliché Holzman ?).

Légende 1954-1959. Université de Karachi, Pakistan : vue des bâtiments, déc. 1960 (cliché Holzman ?).

Cote du document CV-15-11-06-120

Type photographie



Document CV-15-11-06-122 1954-1959. Université de Karachi, Pakistan : vue des bâtiments, déc. 1960 (cliché Holzman ?).

Légende 1954-1959. Université de Karachi, Pakistan : vue des bâtiments, déc. 1960 (cliché Holzman ?).

Cote du document CV-15-11-06-122

Type photographie



Document CV-15-11-06-124 1954-1959. Université de Karachi, Pakistan : vue des bâtiments, déc. 1960 (cliché Holzman ?).

Légende 1954-1959. Université de Karachi, Pakistan : vue des bâtiments, déc. 1960 (cliché Holzman ?).

Cote du document CV-15-11-06-124

Type photographie



Document CV-15-11-06-126 1954-1959. Université de Karachi, Pakistan : vue des bâtiments, déc. 1960 (cliché Holzman ?).

Légende 1954-1959. Université de Karachi, Pakistan : vue des bâtiments, déc. 1960 (cliché Holzman ?).

Cote du document CV-15-11-06-126

Type photographie



Document CV-15-11-06-128 1954-1959. Université de Karachi, Pakistan : vue des bâtiments, déc. 1960 (cliché Holzman ?).

Légende 1954-1959. Université de Karachi, Pakistan : vue des bâtiments, déc. 1960 (cliché Holzman ?).

Cote du document CV-15-11-06-128

Type photographie



Document CV-15-11-06-131 1954-1959. Université de Karachi, Pakistan : vue de chantier, déc. 1960 (cliché Holzman ?).

Légende 1954-1959. Université de Karachi, Pakistan : vue de chantier, déc. 1960 (cliché Holzman ?).

Cote du document CV-15-11-06-131

Type photographie



Document CV-15-11-06-138 1954-1959. Université de Karachi, Pakistan : vue des bâtiments, déc. 1960 (cliché Holzman ?).

Légende 1954-1959. Université de Karachi, Pakistan : vue des bâtiments, déc. 1960 (cliché Holzman ?).

Cote du document CV-15-11-06-138

Type photographie



Document CV-15-11-06-168 1954-1959. Université de Karachi, Pakistan : vue des bâtiments, déc. 1960 (cliché Holzman ?).

Légende 1954-1959. Université de Karachi, Pakistan : vue des bâtiments, déc. 1960 (cliché Holzman ?).

Cote du document CV-15-11-06-168

Type photographie



Document CV-15-11-06-172 1954-1959. Université de Karachi, Pakistan : vue des bâtiments, déc. 1960 (cliché Holzman ?).

Légende 1954-1959. Université de Karachi, Pakistan : vue des bâtiments, déc. 1960 (cliché Holzman ?).

Cote du document CV-15-11-06-172

Type photographie



Document CV-15-11-06-200 1954-1959. Université de Karachi, Pakistan : vue de la maquette, n.d. (cliché anonyme).

Légende 1954-1959. Université de Karachi, Pakistan : vue de la maquette, n.d. (cliché anonyme).

Cote du document CV-15-11-06-200

Type photographie



Objet ATM-B-55. Maison n.id., Saint-Véran (Hautes-Alpes) : intervention n.id.. 1955

Auteur(s) du projet Jean-Louis Véret (1927-), architecte

Localisation Saint-Véran (Hautes-Alpes, Provence-Alpes-Côte-d'Azur, France)

Etat inconnu.

Type de commanditaire privé

Contextes d'intervention Commande ou inconnu

Domaines	01- archi. domestique
Datation de l'objet	1955 = estimation.

Ensemble de dossiers 1. Documents graphiques

Dossier 162 Ifa 682/6

Conditionnement	boîte(s) de rouleaux
Description	Relevé de l'état existant. N.d. [vers 1955].

Objet ATM-B-56-1. Appartement Lemardeley, rue de la Glacière, Paris 13e : atelier et terrasse. 1956-1962

Auteur(s) du projet	André Philippon, architecte; Jean-Louis Véret (1927-), architecte
Commanditaire(s)	Monsieur Lemardeley : propriétaire
Entreprise(s)	Entreprise A. Pinasa; Entreprise Senocq; Miroiterie de Lutèce; SOPREMA
Localisation	127, rue de la Glacière, Paris 13e arrondissement (Paris, Ile-de-France, France)
Programme	aménagement d'un atelier et d'une terrasse pour un appartement existant.
Etat	réalisé.
Code(s) affaire(s) d'origine	052
Type de commanditaire	privé
Contextes d'intervention	Commande ou inconnu
Domaines	01- archi. domestique; 19- descripteurs communs à plusieurs domaines
Natures d'intervention	ARCHITECTURE-INGENIERIE : transformation, extension
Datation de l'objet	1956 = correspondance. • 1962 = correspondance.

Ensemble de dossiers 1. Ecrits

Dossier 162 Ifa 681/11

Conditionnement	boîte(s) de rouleaux
Description	Plans, coupes. N.d.

Dossier 162 Ifa 1488/4

Conditionnement	boîte(s) de doc. (jusqu'à 26 x 37 cm)
Description	Correspondance, devis, factures. Juin 1956-janv. 1962. Plan. N.d. (1 doc.)

Objet ATM-B-56-2. Atelier ATM, rue d'Estienne-d'Orves, Montrouge (Hauts-de-Seine) : aménagement et agrandissement. 1956-1976

Commanditaire(s)	Atelier de Montrouge (ATM)
Autre(s) protagoniste(s)	Jean-Pierre Tohier, vérificateur

Entreprise(s)	Entreprise Dufournet-Mestre (Asnières); Entreprise Francisol; Entreprise Griesser (Paris 8e) : stores; Entreprise HPK; Entreprise J. Valdois; Entreprise Obry : électricité; Entreprise S. Panetta; Entreprise Senocq; Entreprise Vigier; Etablissement Dupont Frères et Kine; Etablissement R. Zell et Cie; Genina SCA; Insonorisation générale Jackson; Jardins Prévosteau; Luminaires Trilux; Maison Spezzatti; Socipra; Société Essemes; Société Fornara père et fils; Soldécor (Montrouge); Tohier fils (Rosny-sous-Bois)
Photographe(s)	Fred Brommet, photographe
Protagoniste(s)	Jean Renaudie (1925-1981), architecte : vues extérieures de l'atelier prises lors du diplôme de J. Renaudie (1958)
Localisation	32, rue d'Estienne-d'Orves, Montrouge (Hauts-de-Seine, Ile-de-France, France)
Programme	recherche d'un local. Le premier atelier date de 1956-1958, les aménagements et agrandissements de 1962-1964, 1973, 1976.
Etat	réalisé.
Code(s) affaire(s) d'origine	non num.
Type de commanditaire	privé
Contextes d'intervention	Commande ou inconnu; Formation, travail d'école
Domaines	04- archi. commerciale et de services; 17- parcs et jardins, espaces verts; 19- descripteurs communs à plusieurs domaines
Natures d'intervention	ARCHITECTURE D'INTERIEUR-DECORATION; ARCHITECTURE-INGENIERIE

Ensemble de dossiers 1. Ecrits et plans pliés

Dossier 162 Ifa 1573/1

Conditionnement	boîte(s) de doc. (jusqu'à 26 x 37 cm)
Description	Recherche d'un local pour l'atelier. 1962. Aménagement de l'atelier : - dossier de plans, n.d.; - devis descriptifs par lot. Nov. 1962. Travaux sur la parcelle limitrophe: correspondance et rapport d'études sur les vibrations générées par les machines de l'usine de la chocolaterie Rolbat. Avril-sept. 1963. Correspondance. Janv. 1962-juil. 1964.

Dossier 162 Ifa 1573/2

Conditionnement	boîte(s) de doc. (jusqu'à 26 x 37 cm)
Description	"Aménagement de l'atelier 1973", correspondance : - avec les entreprises; plans, 1967-1976; - "mobilier", mai 1967-déc. 1976; - plantations; plans de l'entreprise, 3 mars 1971.

Dossier 162 Ifa 1573/3

Conditionnement	boîte(s) de doc. (jusqu'à 26 x 37 cm)
Description	"Aménagement de l'atelier 1976", correspondance avec les entreprises. 1976-1980.

Ensemble de dossiers 2. Plans roulés

Dossier 162 Ifa 680/21

Conditionnement	boîte(s) de rouleaux
------------------------	----------------------

Description Etudes d'aménagement de l'agence (Pierre Riboulet). Sept. 1976. [complément versé par P.R. en 2004]

Dossier 162 Ifa 680/10

Conditionnement boîte(s) de rouleaux

Description Relevé des locaux, état existant. Oct. 1956.
Avant-projets d'aménagement. Mars-juil. 1956.
Modifications du projet (Jean-Louis Véret). Juil. 1958.
[voir en complément aménagement du jardin, daté 1957, 162 IFA 309]

Dossier 162 Ifa 680/11

Conditionnement boîte(s) de rouleaux

Description Projet et détails de menuiserie, n.d. [1957-1958 ?]

Dossier 162 Ifa 680/12

Conditionnement boîte(s) de rouleaux

Description Détails de mobilier. Juin-juil. 1961.

Dossier 162 Ifa 680/13

Conditionnement boîte(s) de rouleaux

Description Etat existant. Juin 1962.

Dossier 162 Ifa 680/14

Conditionnement boîte(s) de rouleaux

Description Projet de réaménagement, n.d.

Dossier 162 Ifa 680/15

Conditionnement boîte(s) de rouleaux

Description Plan de l'état existant. Sept. 1966.

Dossier 162 Ifa 680/16

Conditionnement boîte(s) de rouleaux

Description Détails du portillon et de la porte roulante. N.d.

Dossier 162 Ifa 680/17

Conditionnement boîte(s) de rouleaux

Description Aménagement du bureau et de la bibliothèque. 19 fév. 1971.

Dossier 162 Ifa 680/18

Conditionnement boîte(s) de rouleaux

Description Permis de construire. 15 juil. 1975.

Dossier 162 Ifa 680/19

Conditionnement	boîte(s) de rouleaux
Description	Plans de l'état existant. Oct.-nov. 1975.

Dossier 162 Ifa 680/20

Conditionnement	boîte(s) de rouleaux
Description	Plan du rez-de-chaussée, chauffage, électricité. Nov. 1975. Aménagement: plans de niveaux, détails. Fév.-juil. 1976.

Ensemble de dossiers 3. Photographies et diapos

Dossier 162 Ifa 801/4

Importance matérielle	58 documents (nbr. exact)
Conditionnement	boîte(s) de doc. (jusqu'à 26 x 37 cm)
À signaler	Dossier Photos
Description	<p>Vue de groupe devant l'atelier: [de gauche à droite] J.-L.V, personne assise non id., GT, personne debout non id., Janina Schüch, pers. assise non id., Jean Renaudie, Jean-Claude Baugé (assis), pers. debout non id. [Gottfrois ?], PR, [Eva Wieszczycka et Jerzy Matuszewicz ?]. 10 juin 1963. (1 épr. NB; cliché Fred Brommet).</p> <p>Atelier, vues ext. et int. :</p> <ul style="list-style-type: none"> - 1956 avant construction de l'atelier, vue dans le jardin de la sculpture en tôle de A. Sjöholm (3 épr. NB 18x13 cm, pas de nég. ; clichés J.-L.Véret); - 1957-1958 (7 épr. NB); - avril 1958 (3 diapos. coul. ; clichés J.-L.Véret); - avril-mai 1958 (5 épr. NB); - 1958 (1 épr. NB, 11, 5x8 cm ; cliché J.-L.Véret); - le jardin lors de la soutenance du diplôme de J. Renaudie, n.d. [nov. 1958] (1 épr. NB); - printemps 1960 (1 diapo. coul. ; clichés J.-L.Véret); - sept. 1960 (4 diapos. coul. ; clichés J.-L.Véret); - n.d. [doubles de sept. 1960?] (8 diapos coul. ; clichés J.-L.Véret); - n.d. (11 épr. NB); - façade sur rue. Mai 1977 (3 diapos coul.); - nov. 1978, vue du bureau de J.-L. Véret et de l'atelier dessin au 1er étage (2 diapos. coul. ; clichés J.-L.Véret); - fév. 1979, vue de la bibliothèque (3 diapos. coul. ; clichés J.-L.Véret); - juil. 1984 (1 diapo. coul. ; cliché J.-L.Véret); - mars 1987, vue de la façade et de la démolition au 28 rue d'Estienne-d'Orves (3 diapos. coul.); - juil. 1987 (1 diapo. coul.).

Document AR-22-06-11-01 1956-1976. Aménagement et agrandissement de l'atelier, Montrouge : vue du bâtiment de fond de jardin transformé en atelier d'architecture, n.d. (cliché anonyme).

Légende 1956-1976. Aménagement et agrandissement de l'atelier, Montrouge : vue du bâtiment de fond de jardin transformé en atelier d'architecture, n.d. (cliché anonyme).

Cote du document AR-22-06-11-01

Type photographie



Document AR-25-02-10-03 1956-1976. Atelier ATM, Montrouge : Claude Véret et Gérard Thurnauer dans l'atelier, n.d. (cliché anonyme).

Légende	1956-1976. Atelier ATM, Montrouge : Claude Véret et Gérard Thurnauer dans l'atelier, n.d. (cliché anonyme).
Cote du document	AR-25-02-10-03
Type	photographie



Ensemble de dossiers 4. Photographies : négatifs 6x9

Dossier 162 Ifa 1700/1

Importance matérielle	4 documents (nbr. exact)
Conditionnement	boîte(s) de doc. (jusqu'à 26 x 37 cm)
À signaler	Dossier Photos
Description	Vues extérieures de l'atelier. N.d. (2 nég. n° A-B). Vues intérieures de l'atelier. N.d. (2 nég. n° C-D).

Ensemble de dossiers 5. Photographies : négatifs 24x36

Dossier 162 Ifa 1705/1

Importance matérielle	5 documents (nbr. exact)
Conditionnement	boîte(s) de doc. (jusqu'à 26 x 37 cm)
À signaler	Dossier Photos
Description	Vues extérieures de l'atelier lors de la soutenance de diplôme de J. Renaudie. Nov. 1958 (4 bandes: A-D [contacts pl. 40*]). Vues extérieures de l'atelier. Fév.-avril 1959 (1 bande: A [contact pl. 41*]). [Planches de contacts classées en 162 Ifa 1708].

Document SV-18-11-15-04 Atelier ATM, Montrouge (Hauts-de-Seine) : vue extérieure de l'atelier lors de la soutenance de diplôme de Jean Renaudie, nov. 1958 (cliché anonyme).

Légende	Atelier ATM, Montrouge (Hauts-de-Seine) : vue extérieure de l'atelier lors de la soutenance de diplôme de Jean Renaudie, nov. 1958 (cliché anonyme).
Cote du document	SV-18-11-15-04
Cote du document	planche 40/A
Type	photographie



Document SV-18-11-15-05 Atelier ATM, Montrouge (Hauts-de-Seine) : vue extérieure de l'atelier lors de la soutenance de diplôme de Jean Renaudie, nov. 1958 (cliché anonyme).

Légende	Atelier ATM, Montrouge (Hauts-de-Seine) : vue extérieure de l'atelier lors de la soutenance de diplôme de Jean Renaudie, nov. 1958 (cliché anonyme).
Cote du document	SV-18-11-15-05
Cote du document	planche 40/B
Type	photographie



Document SV-18-11-15-06 Atelier ATM, Montrouge (Hauts-de-Seine) : vue extérieure de l'atelier lors de la soutenance de diplôme de Jean Renaudie, nov. 1958 (cliché anonyme).

Légende	Atelier ATM, Montrouge (Hauts-de-Seine) : vue extérieure de l'atelier lors de la soutenance de diplôme de Jean Renaudie, nov. 1958 (cliché anonyme).
Cote du document	SV-18-11-15-06
Cote du document	planche 40/B
Type	photographie



Document SV-18-11-15-07 Atelier ATM, Montrouge (Hauts-de-Seine) : vue extérieure de l'atelier lors de la soutenance de diplôme de Jean Renaudie, nov. 1958 (cliché anonyme).

Légende	Atelier ATM, Montrouge (Hauts-de-Seine) : vue extérieure de l'atelier lors de la soutenance de diplôme de Jean Renaudie, nov. 1958 (cliché anonyme).
Cote du document	SV-18-11-15-07
Cote du document	planche 40/C
Type	photographie



Document SV-18-11-15-08 Atelier ATM, Montrouge (Hauts-de-Seine) : vue extérieure de l'atelier lors de la soutenance de diplôme de Jean Renaudie, nov. 1958 (cliché anonyme).

Légende	Atelier ATM, Montrouge (Hauts-de-Seine) : vue extérieure de l'atelier lors de la soutenance de diplôme de Jean Renaudie, nov. 1958 (cliché anonyme).
Cote du document	SV-18-11-15-08
Cote du document	planche 40/D
Type	photographie



Objet ATM-B-56-3. Concours : Chapelle du collège Notre-Dame de Jamhour, Beyrouth (Liban). 1956-1967

Auteur(s) du projet	Gérard Thurnauer (1926-), architecte; Jacques Bosson, architecte; Pierre Riboulet (1928-2003), architecte
Représentant(s) du/des commanditaire(s)	Révérénd Père E. Mourcade, religieux

Autre(s) protagoniste(s)	Rostan d' Ancezune
Localisation	Beyrouth (Liban)
Programme	conception et réalisation d'une chapelle de 1000 places sur le terrain du collège.
Etat	réalisé.
Code(s) affaire(s) d'origine	036
Type de commanditaire	organisation religieuse
Contextes d'intervention	Concours, consultation
Domaines	11- archi. religieuse; 12- archi. de l'éducation, information, sciences
Natures d'intervention	ARCHITECTURE-INGENIERIE
Datation de l'objet	1956 = contrat d'architecte. • 1967 = iconographie.
Commentaire	Riboulet, Thurnauer et Bosson sont désignés lauréats du concours le 8 janvier 1956. Ils signent ensemble le dossier de plans (nov. 1956) sur la base duquel leur est adressé un contrat d'architectes (3 déc. 1956). Mais la mise en œuvre tardera; Bosson se chargera donc seul de la réalisation (cf. vues du chantier, 1967).

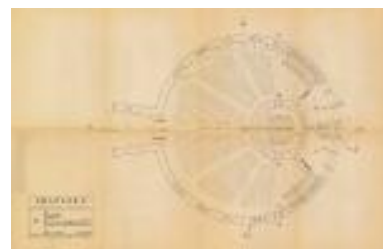
Ensemble de dossiers 1. Ecrits et plans pliés

Dossier 162 Ifa 1488/14

Conditionnement	boîte(s) de doc. (jusqu'à 26 x 37 cm)
Description	Contrat d'architectes. 3 décembre 1956 [non signé]: Dossier de plans, n° 1 à 9. Novembre 1956 [tirages].

Document CL-20-12-16-07 1956-1967. Chapelle du collège Notre-Dame de Jamhour, Beyrouth (Liban) : plan du rez-de-chaussée (éch. 0,01 PM), novembre 1956.

Légende	1956-1967. Chapelle du collège Notre-Dame de Jamhour, Beyrouth (Liban) : plan du rez-de-chaussée (éch. 0,01 PM), novembre 1956.
Cote du document	CL-20-12-16-07
Type	document graphique



Document CL-20-12-16-08 1956-1967. Chapelle du collège Notre-Dame de Jamhour, Beyrouth (Liban) : élévation de la façade latérale (éch. 0,01 PM), novembre 1956.

Légende	1956-1967. Chapelle du collège Notre-Dame de Jamhour, Beyrouth (Liban) : élévation de la façade latérale (éch. 0,01 PM), novembre 1956.
Cote du document	CL-20-12-16-08
Type	document graphique



Document CL-20-12-16-09 1956-1967. Chapelle du collège Notre-Dame de Jamhour, Beyrouth (Liban) : élévation de la façade principale (éch. 0,01 PM), novembre 1956.

Légende	1956-1967. Chapelle du collège Notre-Dame de Jamhour, Beyrouth (Liban) : élévation de la façade principale (éch. 0,01 PM), novembre 1956.
Cote du document	CL-20-12-16-09

Type document graphique



Document CL-20-12-16-10 1956-1967. Chapelle du collège Notre-Dame de Jamhour, Beyrouth (Liban) : coupe (éch. 0,01 PM), novembre 1956.

Légende 1956-1967. Chapelle du collège Notre-Dame de Jamhour, Beyrouth (Liban) : coupe (éch. 0,01 PM), novembre 1956.

Cote du document CL-20-12-16-10

Type document graphique



Document CL-20-12-16-11 1956-1967. Chapelle du collège Notre-Dame de Jamhour, Beyrouth (Liban) : coupe (éch. 0,01 PM), novembre 1956.

Légende 1956-1967. Chapelle du collège Notre-Dame de Jamhour, Beyrouth (Liban) : coupe (éch. 0,01 PM), novembre 1956.

Cote du document CL-20-12-16-11

Type document graphique



Ensemble de dossiers 2. Diapositives 24x36

Dossier 162 Ifa 802/8

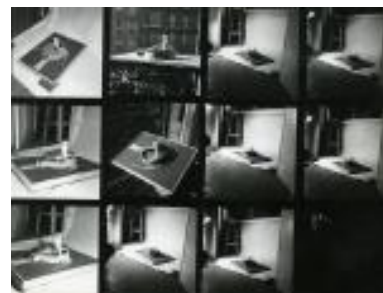
Importance matérielle	18 documents (nbr. exact)
Conditionnement	boîte(s) de doc. (jusqu'à 26 x 37 cm)
À signaler	Dossier Photos
Description	Vues en plan et coupe. N.d. (2 diapos NB). Vues de la maquette. N.d. (1 diapos NB ; 3 pl. contacts 6x6, 30 vues ; 2 épr. NB 9x12 cm). Vues de chantier. Oct.-nov. 1967 (4 diapos coul. ; 1 épr. coul. d'après diapo 20x30 cm). Vues du bâtiment achevé. N.d. (3 diapos coul. ; 2 épr. coul. d'après diapo 10x15 cm).

Document AR-20-12-16-08 1956-1967. Chapelle du collège Notre-Dame de Jamhour, Beyrouth (Liban) : vues de la maquette, n.d. (clichés anonymes).

Légende 1956-1967. Chapelle du collège Notre-Dame de Jamhour, Beyrouth (Liban) : vues de la maquette, n.d. (clichés anonymes).

Cote du document AR-20-12-16-08

Type photographie



Document AR-20-12-16-09 1956-1967. Chapelle du collège Notre-Dame de Jamhour, Beyrouth (Liban) : vue de chantier, n.d. (cliché anonyme).

Légende 1956-1967. Chapelle du collège Notre-Dame de Jamhour, Beyrouth (Liban) : vue de chantier, n.d. (cliché anonyme).

Cote du document AR-20-12-16-09

Type photographie



Document AR-20-12-16-10 1956-1967. Chapelle du collège Notre-Dame de Jamhour, Beyrouth (Liban) : vue extérieure, 1996 (cliché anonyme).

Légende 1956-1967. Chapelle du collège Notre-Dame de Jamhour, Beyrouth (Liban) : vue extérieure, 1996 (cliché anonyme).

Cote du document AR-20-12-16-10

Type photographie

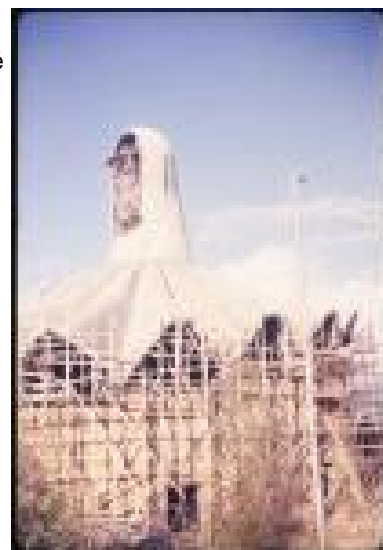


Document AR-20-12-16-11 1956-1967. Chapelle du collège Notre-Dame de Jamhour, Beyrouth (Liban) : vue de chantier, n.d. (cliché anonyme).

Légende 1956-1967. Chapelle du collège Notre-Dame de Jamhour, Beyrouth (Liban) : vue de chantier, n.d. (cliché anonyme).

Cote du document AR-20-12-16-11

Type photographie



Ensemble de dossiers 3. Photographies : négatifs 24x36

Dossier 162 Ifa 1705/1

Importance matérielle	2 documents (nbr. exact)
Conditionnement	boîte(s) de doc. (jusqu'à 26 x 37 cm)
À signaler	Dossier Photos
Description	Vues de la maquette (A); plan et coupe (B). 1967 (2 bandes: A-B [contacts pl. 4*]). [Planches de contacts classées en 162 Ifa 1708].

Objet ATM-B-57. Villa "Le Sémaphore", Etretat (Seine-Maritime). 1957-1958

Auteur(s) du projet	Gérard Thurnauer (1926-), architecte
Commanditaire(s)	Bertrand Lévy : propriétaire
Localisation	Etretat (Seine-Maritime, Haute-Normandie, France)
Programme	construction d'une maison de vacances, en lieu et place de l'ancien sémaphore dominant la falaise.
Etat	réalisé.
Type de commanditaire	privé
Contextes d'intervention	Commande ou inconnu
Domaines	01- archi. domestique
Natures d'intervention	ARCHITECTURE-INGENIERIE
Datation de l'objet	1957 = selon GT. • 1958 = selon GT.

Ensemble de dossiers 1. Ecrits et plans pliés

Dossier 162 Ifa 1488/13

Conditionnement	boîte(s) de doc. (jusqu'à 26 x 37 cm)
Description	Plans de la ville, dressés en 2004 en vue d'une publication [à paraître. Note CB fev. 2005: G.Thurnauer n'aurait aucune pièce écrite concernant ce projet].

Ensemble de dossiers 2. Documents graphiques

Dossier 162 Ifa 438

Conditionnement	pochette(s) de doc. à plat (jusqu'à 90x125 cm)
Description	Plans de la villa. N.d. [complément G. Thurnauer, 2004].

Ensemble de dossiers 3. Photographies

Dossier 162 Ifa 802/17

Importance matérielle	4 documents (nbr. exact)
Conditionnement	boîte(s) de doc. (jusqu'à 26 x 37 cm)

À signaler

Dossier Photos

Description

Vue de la villa depuis la falaise. N.d. (1 diapo coul. + 3 épreuves; clichés G. Thurnauer ?).