

Fonds Lurçat, André (1894-1970). 200 Ifa > Chapitre G. Le Blanc-Mesnil, projets et réalisations

Commune située près de l'aéroport du Bourget et donc durement touchée par des bombardements en 1943, Le Blanc-Mesnil doit se reconstruire après la guerre. Les besoins sociaux en logements et en équipements sont très importants. Lurçat est invité par la municipalité communiste à réaliser un ensemble de centres de protection infantile, de dispensaires et de groupes scolaires pour les enfants, qui ont particulièrement souffert pendant la guerre. Il construit également trois cités de logements : Les Quinzes-Arpents, Les Blés-d'or et Danièle-Casanova (dans le cadre de l'opération Million).

La réalisation la plus marquante de Lurçat au Blanc-Mesnil est l'hôtel de ville. Projet emblématique de la municipalité communiste, il est lancé dès 1938 mais réalisé (sur un autre projet) seulement en 1967. Avec son beffroi, il s'agit d'un bâtiment moderne et fonctionnel, mais au caractère monumental dans la droite ligne des hôtels de ville des années 1930 (Boulogne-Billancourt ou Puteaux) ou des bâtiments de la Troisième République.

Plan du chapitre

Objet LURAN-G-30. Documents généraux, Le Blanc-Mesnil (Seine-Saint-Denis)

Ensemble de dossiers 1. [Ensemble unique de dossiers]

Objet LURAN-G-38. Hôtel de ville, Le Blanc-Mesnil (Seine-Saint-Denis)

Ensemble de dossiers 1. Mairie et services municipaux, dispensaire et consultation de nourrissons (1938)

Ensemble de dossiers 2. Hôtel de ville (1956-1972)

Ensemble de dossiers 3. Photographies (1938, 1950 et 1965)

Objet LURAN-G-46. Stade municipal Jean-Bouin, Le Blanc-Mesnil (Seine-Saint-Denis) : terrains, tribunes, salle des sports, portique d'entrée et loge du gardien

Ensemble de dossiers 1. Projet de gymnase. 1946

Ensemble de dossiers 2. Projet d'agrandissement du stade municipal. 1952

Ensemble de dossiers 3. Projet d'agrandissement du stade municipal. 1956

Ensemble de dossiers 4. Clôtures extérieures. 1964-1965

Ensemble de dossiers 5. Tribunes couvertes et portique d'entrée. 1962-1971

Ensemble de dossiers 6. Salle des sports. 1962-1971

Ensemble de dossiers 7. Photographies

Objet LURAN-G-48-1. Centre de protection maternelle et infantile, Le Blanc-Mesnil (Seine-Saint-Denis)

Ensemble de dossiers 1. Ecrits et plans pliés

Ensemble de dossiers 2. Photographies

Objet LURAN-G-48-2. Groupe scolaire Jules-Guesde, av. du Capitaine-René-Fonck, Le Blanc-Mesnil (Seine-Saint-Denis)

Ensemble de dossiers 1. Ecrits et plans pliés

Ensemble de dossiers 2. Photographies

Objet LURAN-G-49. Groupe scolaire Paul-Vaillant-Couturier, rue Maxime-Gorki, Le Blanc-Mesnil (Seine-Saint-Denis)

Ensemble de dossiers 1. Ecrits et plans pliés

Ensemble de dossiers 2. Photographies

Objet LURAN-G-50. Immeuble de HBM, Le Blanc-Mesnil (Seine-Saint-Denis)

Ensemble de dossiers 1. Documents graphiques

Objet LURAN-G-51-1. Immeubles préfinancés, Le Blanc-Mesnil (Seine-Saint-Denis)

Ensemble de dossiers 1. [Ensemble unique de dossiers]

Objet LURAN-G-51-2. Logements à loyer minima, Le Blanc-Mesnil (Seine-Saint-Denis)

Ensemble de dossiers 1. [Ensemble unique de dossiers]

Objet LURAN-G-52-1. Groupe scolaire Paul-Eluard, Le Blanc-Mesnil (Seine-Saint-Denis)

Ensemble de dossiers 1. [Ensemble unique de dossiers]

Objet LURAN-G-52-2. Cimetière communal, Le Blanc-Mesnil (Seine-Saint-Denis) : aménagement et extension

Ensemble de dossiers 1. Ecrits et plans pliés

Ensemble de dossiers 2. Photographies

Objet LURAN-G-54. Ensemble de logements HLM Victor-Hugo, Le Blanc-Mesnil (Seine-Saint-Denis)

Ensemble de dossiers 1. Ecrits et plans pliés

Ensemble de dossiers 2. Photographies

Objet LURAN-G-55-1. Plans d'aménagement, Le Blanc-Mesnil (Seine-Saint-Denis) : zone sud et quartier nord-ouest

Ensemble de dossiers 1. Aménagement de la zone sud

Ensemble de dossiers 2. aménagement du quartier nord ouest

Objet LURAN-G-55-2. Ecole maternelle Pasteur, quartier Gué-du-Coudray, Le Blanc-Mesnil (Seine-Saint-Denis)

Ensemble de dossiers 1. [Ensemble unique de dossiers]

Objet LURAN-G-55-3. Cité Danielle-Casanova, Le Blanc-Mesnil (Seine-Saint-Denis)

Ensemble de dossiers 1. Ecrits et plans pliés

Ensemble de dossiers 2. Photographies

Objet LURAN-G-55-4. Ateliers municipaux, Le Blanc-Mesnil (Seine-Saint-Denis)

Ensemble de dossiers 1. Ecrits et plans pliés

Ensemble de dossiers 2. Photographies

Objet LURAN-G-55-5. Cité Les Quinze-Arpents, Le Blanc-Mesnil (Seine-Saint-Denis) : programmes de logements HLM

Ensemble de dossiers 1. Plans d'ensemble

Ensemble de dossiers 2. 250 logements pour l'OPHLM de Seine et Oise

Ensemble de dossiers 3. Cité Emmaüs : 216 logements pour l'office HLM Emmaüs

Ensemble de dossiers 4. Photographies

Objet LURAN-G-55-6. Ecole maternelle Jules-Ferry, Le Blanc-Mesnil (Seine-Saint-Denis)

Ensemble de dossiers 1. Ecrits et plans pliés

Ensemble de dossiers 2. Photographies

Objet LURAN-G-56-1. Centre de protection maternelle et infantile (PMI) sud, Le Blanc-Mesnil (Seine-Saint-Denis)

Ensemble de dossiers 1. Ecrits et plans pliés

Ensemble de dossiers 2. Photographies

Objet LURAN-G-56-2. Dispensaire annexe sud, Le Blanc-Mesnil (Seine-Saint-Denis)

Ensemble de dossiers 1. Ecrits et plans pliés

Ensemble de dossiers 2. Photographies

Objet LURAN-G-56-3. Cité Les Blés-d'Or, Le Blanc-Mesnil (Seine-Saint-Denis) : logements HLM Emmaüs, centre commercial, boutiques

Ensemble de dossiers 1. Ecrits et plans pliés

Ensemble de dossiers 2. Photographies

Objet LURAN-G-57. Marché couvert, Le Blanc-Mesnil (Seine-Saint-Denis)

Ensemble de dossiers 1. [Ensemble unique de dossiers]

Objet LURAN-G-61-1. Groupe scolaire Henri-Wallon, Le Blanc-Mesnil (Seine-Saint-Denis)

Ensemble de dossiers 1. Ecrits et plans pliés

Ensemble de dossiers 2. Photographies

Objet LURAN-G-61-2. Groupe scolaire Joliot-Curie, Le Blanc-Mesnil (Seine-Saint-Denis)

Ensemble de dossiers 1. Ecrits et plans pliés

Ensemble de dossiers 2. Photographies

Objet LURAN-G-62. Centre commercial, Le Blanc-Mesnil (Seine-Saint-Denis)

Ensemble de dossiers 1. [Ensemble unique de dossiers]

Objet LURAN-G-64. Centre de protection infantile ouest, Le Blanc-Mesnil (Seine-Saint-Denis)

Ensemble de dossiers 1. Ecrits et plans pliés

Ensemble de dossiers 2. Photographies

Description des objets, dossiers et documents

Objet LURAN-G-30. Documents généraux, Le Blanc-Mesnil (Seine-Saint-Denis). 1930-1943

Auteur(s) du projet	André Lurçat (1894-1970), architecte
Localisation	avenue du Capitaine-René-Fonck, avenue Aristide-Briand, Le Blanc-Mesnil (Seine-Saint-Denis, Ile-de-France, France)
Code(s) affaire(s) d'origine	330
Domaines	16- urbanisme et aménagement
Datation de l'objet	1930 = plan. • 1943 = plan.

Ensemble de dossiers 1. [Ensemble unique de dossiers]

Dossier 200 Ifa 625

Importance matérielle	15 documents (nbr. exact)
Conditionnement	pochette(s) de doc. à plat (jusqu'à 90x125 cm)
Description	Plan parcellaire de la commune du Blanc-Mesnil (éch. 1/5000e). 1930. Plan cadastral du Blanc-Mesnil. S.d. (feuilles n° 1 à 5 et plusieurs doubles). Plan de remembrement du MRU (éch. 1/1000e). N.d. (calque). Fond de plan topographique (éch. 1/2000e). 1942. Plan du Blanc-Mesnil avec dessin de l'axe de développement de la ville, de l'emplacement des écoles, des espaces réservés et des alignements projetés. N.d. Plan du Blanc-Mesnil avec dessin de l'implantation des écoles et des groupes de logements HLM. N.d. Plan d'aménagement des abords de l'autoroute (éch. 1/1000e). N.d. Plan pour avant-projet de parc d'enfants (éch. 1/200e). N.d. Plan d'une cité de maisons préfabriquées située avenue du Capitaine-René-Fonck et avenue Aristide-Briand (Leduc et Biset architectes, éch. 1/500e). 1947.

Objet LURAN-G-38. Hôtel de ville, Le Blanc-Mesnil (Seine-Saint-Denis). 1938-1972

Auteur(s) du projet	Albert Michaut, architecte; André Lurçat (1894-1970), architecte; Georges Janvier, architecte : collaborateur de Lurçat chargé du chantier
Commanditaire(s)	Ville de Le Blanc-Mesnil (Seine-Saint-Denis) : les services techniques de la ville suivront le chantier
BET/ingénieur(s)	G. Summer, ingénieur; Jean Sème, ingénieur Ecole centrale Paris (ECP)
Autre(s) protagoniste(s)	Jean Lurçat, artiste, décorateur : réalise une tapisserie intitulée "Vin de la Terre"; Jean Picart Le Doux (1902-), graphiste, tapissier, illustrateur : réalise une tapisserie intitulée "La nuit"; Marc Saint-Saëns, artiste-peintre : décore le porche (mosaïque en pâte de verre de Murano)
Entreprise(s)	Ateliers Thonet frères; Georges Simon, tapisserie, décoration; La Construction moderne; SA Van Nooten : intervient pour le lot sonorisation; Tout le bâtiment
Bureau de contrôle	Société de contrôle technique et d'expertise de la construction (SOCOTEC)
Photographe(s)	Photo-Collin
Localisation	place de la mairie, Le Blanc-Mesnil (Seine-Saint-Denis, Ile-de-France, France)
Programme	pour Lurçat, l'hôtel de ville est la maison du peuple (voir ses notes). Il établit un premier projet (1938) comprenant différents équipements. Autour de la place centrale (terrain carré de 90 mètres de côté) sont répartis différents équipements complétant les fonctions traditionnelles d'une mairie (salle des mariages, bureaux, services administratifs) : salle des fêtes, bibliothèque municipale, dispensaire, bureau scolaire. Ces espaces bénéficient d'un jardin et d'espaces verts. Ce projet

n'aboutira pas. L'architecte propose un second projet (à partir de 1956) exécuté entre 1964 et 1967. Ce dernier est composé d'un ensemble de corps de bâtiments (A, B et C) en R+1 avec un sous-sol. Il s'ouvre sur une entrée monumentale qui donne accès à la salle du conseil municipal et à la salle de réception. Viennent ensuite la salle des mariages, le bureau du maire et des adjoints. Les bureaux des services administratifs sont répartis autour d'un atrium central. Les habitants trouvent aussi dans ce nouvel hôtel de ville une bibliothèque et un service culturel.

Etat	réalisé.
Code(s) affaire(s) d'origine	59 • 225
Type de commanditaire	public, semi-public
Contextes d'intervention	Commande ou inconnu
Domaines	05- archi. de l'administration, vie publique; 09- archi. hospitalière, assistance, protection sociale; 12- archi. de l'éducation, information, sciences; 13- archi. de culture, loisirs, sports; 17- parcs et jardins, espaces verts; 18- design, mobilier, arts décoratifs, beaux-arts; 19- descripteurs communs à plusieurs domaines
Natures d'intervention	ARCHITECTURE-INGENIERIE; ARTS APPLIQUES : céramique; ARCHITECTURE D'INTERIEUR-DECORATION
Datation de l'objet	1938 = date sur pochette de plans. • 1972 = procès-verbal de réception définitive.
Commentaire	des travaux complémentaires sont réalisés après réception provisoire des travaux en 1969. Des cartes postales de l'hôtel de ville seront publiées en 1967.

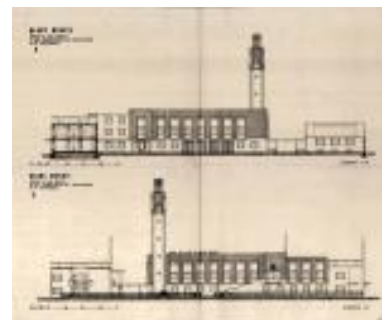
Ensemble de dossiers 1. Mairie et services municipaux, dispensaire et consultation de nourrissons (1938)

Dossier 200 Ifa 664

Importance matérielle	20 documents (nbr. exact)
Conditionnement	pochette(s) de doc. à plat (jusqu'à 90x125 cm)
Description	Projet: plan, coupes, élévations (éch, 1/100e et 1/50e). [1938] (20 calques).

Document AR-24-07-07-10 1938-1972. Hôtel de ville, Le Blanc-Mesnil : élévations du premier projet, n.d.

Légende	1938-1972. Hôtel de ville, Le Blanc-Mesnil : élévations du premier projet, n.d.
Cote du document	AR-24-07-07-10
Type	document graphique



Document AR-24-07-07-11 1938-1972. Hôtel de ville, Le Blanc-Mesnil : plan du rez-de-chaussée du premier projet, n.d.

Légende	1938-1972. Hôtel de ville, Le Blanc-Mesnil : plan du rez-de-chaussée du premier projet, n.d.
Cote du document	AR-24-07-07-11
Type	document graphique



Document AR-24-07-07-12 1938-1972. Hôtel de ville, Le Blanc-Mesnil : plan du 1er étage du premier projet, n.d.

Légende	1938-1972. Hôtel de ville, Le Blanc-Mesnil : plan du 1er étage du premier projet, n.d.
Cote du document	AR-24-07-07-12
Type	document graphique



Ensemble de dossiers 2. Hôtel de ville (1956-1972)

Dossier 200 Ifa 182/1

Conditionnement	boîte(s) de doc. (jusqu'à 26 x 37 cm)
Description	Etudes et avant-projet: esquisses, correspondance, notes, documentation. 1956-1962. Correspondance, notes. 1957-1972. Plans, coupes, élévations, détails. 1956-1963.

Dossier 200 Ifa 182/2

Conditionnement	boîte(s) de doc. (jusqu'à 26 x 37 cm)
Description	Correspondance avec les entreprises. 1962-1967. Etudes, 1962-1967: - G. et R. Summer, avant-projet béton armé: descentes de charges et plans; - Mécasol: compte rendu d'essais, rapport, règlement.

Dossier 200 Ifa 183

Conditionnement	boîte(s) de doc. (jusqu'à 26 x 37 cm)
Description	Demande de permis de construire. 1962. Travaux, 1963: - planning ; - dossier d'adjudication: notes, planning, devis descriptifs. Adjudications et notes sur l'augmentation des prix entre devis et adjudication. 1963. Acomptes. 1964-1971.

Dossier 200 Ifa 184

Conditionnement	boîte(s) de doc. (jusqu'à 26 x 37 cm)
Description	Pièces marché et procès-verbaux de réception. 1964-1968. Notes et calculs pour l'estimation des travaux. 1965. Attachements. 1965-1966. Socotec et assurance complémentaire: correspondance, rapport, paiements. 1965-1970. Rapport de chantier. 1965-1967.

Dossier 200 Ifa 185

Conditionnement	boîte(s) de doc. (jusqu'à 26 x 37 cm)
Description	Local de transformation: correspondance, notes, plans. 1964-1966. Chauffage: correspondance, notes, bons de paiements, plans entreprises. 1964-1970. Béton armé, chauffage, ventilation: plans. 1964-1965.

Dossier 200 Ifa 186

Conditionnement	boîte(s) de doc. (jusqu'à 26 x 37 cm)
Description	Béton armé, chauffage et ventilation: plans. 1964-1965.

Dossier 200 Ifa 187

Conditionnement	boîte(s) de doc. (jusqu'à 26 x 37 cm)
Description	Travaux supplémentaires: décompte définitif. 1965-1967. Pendules et sonorisation. 1966-1972. Travaux de décoration: correspondance. 1966 et n.d. Décoration et ameublement: correspondance, notes, règlements, échantillons, documentation, croquis. 1966-1967 et n.d. Discours, correspondance pour l'édition de cartes postales, croquis d'illustration. 1967.

Dossier 200 Ifa 665

Importance matérielle	26 documents (nbr. exact)
Conditionnement	pochette(s) de doc. à plat (jusqu'à 90x125 cm)
Description	Exécution: - plans, coupes, élévations (éch. 1/100e), 1962-1967 (12 calques numérotés 1 à 12) ; - détails d'exécution (éch. 1/20e et 1/2 grandeur), 1962 (14 calques numérotés 101 à 115).

Document FD-26-01-07-05 1938-1972. Hôtel de ville, Le Blanc-Mesnil : plan d'ensemble (éch. 1/200e), 2 juil. 1962 (modifié le 5 mai 1966).

Légende	1938-1972. Hôtel de ville, Le Blanc-Mesnil : plan d'ensemble (éch. 1/200e), 2 juil. 1962 (modifié le 5 mai 1966).
Cote du document	FD-26-01-07-05
Type	document graphique



Document FD-26-01-07-06 1938-1972. Hôtel de ville, Le Blanc-Mesnil : coupe longitudinale AB (éch. 1/100e), 6 sept. 1962 (modifié le 24 juil. 1963).

Légende	1938-1972. Hôtel de ville, Le Blanc-Mesnil : coupe longitudinale AB (éch. 1/100e), 6 sept. 1962 (modifié le 24 juil. 1963).
Cote du document	FD-26-01-07-06
Type	document graphique



Dossier 200 Ifa 666

Importance matérielle	24 documents (nbr. exact)
Conditionnement	pochette(s) de doc. à plat (jusqu'à 90x125 cm)
Description	Exécution, corps de bâtiment A, B et C: plans, coupes, élévations (éch. 1/50e). 1962-1963 (24 calques numérotés 13 à 37).

Dossier 200 Ifa 667

Importance matérielle	28 documents (nbr. exact)
Conditionnement	pochette(s) de doc. à plat (jusqu'à 90x125 cm)
Description	Exécution: détails. 1963-1966 (28 calques numérotés 116 à 144; 129 absent).

Dossier 200 Ifa 668

Importance matérielle	36 documents (nbr. exact)
Conditionnement	pochette(s) de doc. à plat (jusqu'à 90x125 cm)
Description	<p>Béton armé : avant-projet, planchers (plans du bureau d'études Summer), 1962-1963 (5 calques et 3 tirages).</p> <p>Planning des travaux. 1963 (1 calque).</p> <p>Exécution: détails (21 calques numérotés 145, 149 à 169). 1966.</p> <p>Gaine d'introduction d'air: plan d'entreprise (1 tirage). 1966.</p> <p>Décoration en mosaïque du porche (Marc Saint-Saëns): esquisses. N.d. (2 calques).</p> <p>Plaque commémorative de l'inauguration. N.d. (1 calque).</p> <p>Façade principale et plan. N.d. (1 tirage et 1 esquisse).</p> <p>[Fixation ?]: détails. N.d. (1 calque).</p> <p>Electricité, matériel et installation: devis quantitatif. N.d.</p>

Ensemble de dossiers 3. Photographies (1938, 1950 et 1965)

Dossier 200 Ifa 900/7

Importance matérielle	6 documents (nbr. exact)
Conditionnement	boîte(s) de doc. (jusqu'à 26 x 37 cm)
À signaler	Dossier Photos
Description	<p>Terrassement: photos du chantier. 16 fév. 1965 (4 épreuves NB; clichés Photo-Grimont).</p> <p>Éléments de coffrage perdus et mise en œuvre. (2 épreuves NB; clichés Photo Collin).</p>

Dossier 200 Ifa 913/1

Importance matérielle	6 documents (nbr. exact)
------------------------------	--------------------------

Conditionnement	boîte(s) de doc. (jusqu'à 26 x 37 cm)
À signaler	Dossier Photos
Description	Vues de plans. N.d. (3 épreuves NB contrecollées sur carton). Vues de maquette. N.d. (3 épreuves NB contrecollées sur carton).

Document 225-P-02 1938-1972. Hôtel de ville, Le Blanc-Mesnil : vue générale de la maquette.

Légende	1938-1972. Hôtel de ville, Le Blanc-Mesnil : vue générale de la maquette.
Cote du document	225-P-02
Type	photographie



Dossier 200 Ifa 913/2

Importance matérielle	13 documents (nbr. exact)
Conditionnement	boîte(s) de doc. (jusqu'à 26 x 37 cm)
À signaler	Dossier Photos
Description	Vues extérieures : façade principale, escalier d'honneur, signal. N.d. (10 épreuves NB contrecollées sur carton).

Dossier 200 Ifa 913/3

Importance matérielle	10 documents (nbr. exact)
Conditionnement	boîte(s) de doc. (jusqu'à 26 x 37 cm)
À signaler	Dossier Photos
Description	Vues extérieures : façade est, façade ouest. N.d. (10 épreuves NB contrecollées sur carton).

Dossier 200 Ifa 913/4

Importance matérielle	8 documents (nbr. exact)
Conditionnement	boîte(s) de doc. (jusqu'à 26 x 37 cm)
À signaler	Dossier Photos
Description	Vues extérieures : façade principale, angle de la salle des mariages, façade de la salle des réceptions, entrée des services administratifs. N.d. (8 épreuves NB contrecollées sur carton).

Dossier 200 Ifa 913/5

Importance matérielle	9 documents (nbr. exact)
Conditionnement	boîte(s) de doc. (jusqu'à 26 x 37 cm)
À signaler	Dossier Photos
Description	Vues intérieures : hall du public, escalier, salles des mariages, salle des réceptions (tapisserie de J. Lurçat), salle du conseil municipal. N.d. (9 épreuves NB contrecollées sur carton).

Dossier 200 Ifa 913/6

Importance matérielle	10 documents (nbr. exact)
------------------------------	---------------------------

Conditionnement	boîte(s) de doc. (jusqu'à 26 x 37 cm)
À signaler	Dossier Photos
Description	Vues intérieures : hall des services administratifs, escalier, bureau du maire, salle des fêtes, bibliothèque, centre culturel, . N.d. (10 épreuves NB contrecollées sur carton).

Dossier 200 Ifa 913/7

Importance matérielle	4 documents (nbr. exact)
Conditionnement	boîte(s) de doc. (jusqu'à 26 x 37 cm)
À signaler	Dossier Photos
Description	Vues de détails des mosaïques. N.d. (4 épreuves NB contrecollées sur carton).

Document 225-P-59 1938-1972. Hôtel de ville, Le Blanc-Mesnil : détails des mosaïques.

Légende	1938-1972. Hôtel de ville, Le Blanc-Mesnil : détails des mosaïques.
Cote du document	225-P-59
Type	photographie



Dossier 200 Ifa 926/9

Importance matérielle	2 documents (nbr. exact)
Conditionnement	boîte(s) de doc. (jusqu'à 26 x 37 cm)
À signaler	Dossier Photos
Description	Vues des plans du projet de centre communal (1938). N.d. (2 épreuves NB contrecollées sur carton).

Dossier 200 Ifa 933/40

Importance matérielle	2 documents (nbr. exact)
Conditionnement	boîte(s) de doc. (jusqu'à 26 x 37 cm)
À signaler	Dossier Photos
Description	Vues des plans du projet de centre communal (1950). N.d. (2 épreuves NB).

Objet LURAN-G-46. Stade municipal Jean-Bouin, Le Blanc-Mesnil (Seine-Saint-Denis) : terrains, tribunes, salle des sports, portique d'entrée et loge du gardien. 1946-1971

Auteur(s) du projet	Albert Michaut, architecte; André Lurçat (1894-1970), architecte
Commanditaire(s)	Ville de Le Blanc-Mesnil (Seine-Saint-Denis)
BET/ingénieur(s)	Jean Sème, ingénieur Ecole centrale Paris (ECP)
Entreprise(s)	La Construction moderne; Société Desse-Ardenne : Tribunes

Localisation	avenue Charles-Floquet, rue Victor-Hugo, Le Blanc-Mesnil (Seine-Saint-Denis, Ile-de-France, France)
Programme	<p>L'agrandissement du stade municipal Jean-Bouin du Blanc-Mesnil fait l'objet de plusieurs projets successifs.</p> <p>Le projet de gymnase de 1946 comprend un bâtiment d'entrée sur la rue avec un portique en façade. Il renferme le logement du gardien et sa loge. Le vestibule sépare les vestiaires hommes et femmes. A la suite de ce premier bâtiment, un second volume plus important renferme le gymnase proprement dit avec dépôt de matériel, toilettes et infirmerie. Il est largement ouvert sur le terrain de sports extérieur. Un parc est indiqué sur la gauche (à l'emplacement de la bourse du travail actuelle).</p> <p>Un programme plus ambitieux d'aménagement et d'agrandissement des installations sportives municipales est étudié en 1952-1953.</p> <p>Le nouveau terrain de football est parallèle au terrain existant. Le programme comprend un terrain d'entraînement et un terrain de compétition avec tribunes non couvertes, vestiaires et toilettes, 4 courts de tennis, 5 jeux de volley-ball, 3 jeux de basket-ball, 2 jeux de boules, 1 garage à vélos. Le gymnase est prévu pour les sports scolaires, les entraînements et les compétitions.</p> <p>Le projet final de 1956 réalisé en plusieurs tranches : clôtures extérieures, tribunes couvertes (998 places assises), portique d'entrée et pavillon pour le gardien, et enfin, salle des sports.</p>
Etat	réalisé.
Code(s) affaire(s) d'origine	76 • 216 • 250
Type de commanditaire	public, semi-public
Contextes d'intervention	Commande ou inconnu
Domaines	01- archi. domestique; 13- archi. de culture, loisirs, sports; 18- design, mobilier, arts décoratifs, beaux-arts; 19- descripteurs communs à plusieurs domaines
Natures d'intervention	ARCHITECTURE-INGENIERIE
Datation de l'objet	1946 = premier projet de gymnase. • 1971 = réception définitive de la salle des sports.

Ensemble de dossiers 1. Projet de gymnase. 1946

Dossier 200 Ifa 656

Importance matérielle	8 documents (nbr. exact)
Conditionnement	pochette(s) de doc. à plat (jusqu'à 90x125 cm)
Description	<p>Plan de situation (éch. 1/5000e). N.d.</p> <p>Plans d'ensemble du sous-sol et du RDC, coupes et élévations (éch. 1/100e). Janv. 1946 (calques n° 1 à 4).</p> <p>Tirages annotés des calques 2, 3 et 4. N.d.</p>

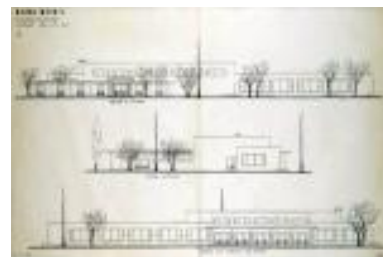
Document FD-26-01-07-27 1946-1971. Gymnase municipal Jean-Bouin, Le Blanc-Mesnil : plan d'ensemble du rez-de-chaussée (éch. 1/100e), 6 janv. 1946.

Légende	1946-1971. Gymnase municipal Jean-Bouin, Le Blanc-Mesnil : plan d'ensemble du rez-de-chaussée (éch. 1/100e), 6 janv. 1946.
Cote du document	FD-26-01-07-27
Type	document graphique



Document FD-26-01-07-28 1946-1971. Gymnase municipal Jean-Bouin, Le Blanc-Mesnil : élévations des façades (éch. 1/100e),. 7 janv. 1948.

Légende	1946-1971. Gymnase municipal Jean-Bouin, Le Blanc-Mesnil : élévations des façades (éch. 1/100e),. 7 janv. 1948.
Cote du document	FD-26-01-07-28
Type	document graphique



Ensemble de dossiers 2. Projet d'agrandissement du stade municipal. 1952

Dossier 200 Ifa 224/1

Conditionnement	boîte(s) de doc. (jusqu'à 26 x 37 cm)
Description	Correspondance générale, notice explicative, estimation sommaire. 1951-1952. Devis estimatif sommaire des clôtures. Déc. 1952. Observations sur le plan de masse. N.d. Plan d'ensemble (éch. 1/500e). 3 déc. 1952. Plan d'ensemble avec tracé des clôtures extérieures (éch. 1/500e). 3 déc. 1952. Croquis d'étude sur calque. N.d.

Dossier 200 Ifa 657

Importance matérielle	4 documents (nbr. exact)
Conditionnement	pochette(s) de doc. à plat (jusqu'à 90x125 cm)
Description	Plans d'ensemble (éch. 1/500e). Oct. 1962-mai 1965 et mai 1966-déc. 1969 (2 calques). Plan d'ensemble pour photographie (éch. 1/500e). N.d. (1 calque). Plan du terrain (éch. 1/500e). N.d. (1 calque).

Ensemble de dossiers 3. Projet d'agrandissement du stade municipal. 1956

Dossier 200 Ifa 224/2

Conditionnement	boîte(s) de doc. (jusqu'à 26 x 37 cm)
Description	Correspondance générale. 1956-1957. Notes manuscrites. N.d. Plan d'ensemble (éch. 1/500e). 27 nov. 1956. Plan d'ensemble (éch. 1/500e). 24 déc. 1956. Dossier de demande d'agrément des architectes pour les travaux: correspondance, agrément du ministère de l'Education nationale. 1959.

Ensemble de dossiers 4. Clôtures extérieures. 1964-1965

Dossier 200 Ifa 224/3

Conditionnement	boîte(s) de doc. (jusqu'à 26 x 37 cm)
Description	Correspondance générale. 1961-1966. Devis descriptif des travaux. N.d. Bordereau quantitatif. N.d.

Devis estimatif sommaire. Juillet 1962.
 Plans d'ensemble des clôtures et de l'éclairage (éch. 1/500e). Mai 1962 et avril 1963.
 Propositions d'entreprises. Avril 1963.
 Propositions de pose de clôtures préfabriquées. Avril 1964.
 Revalorisation du prix. Août 1965.
 Dossier de l'entreprise générale: devis, plans, correspondance, ordres de services, mémoires, avenants, bons de paiements. 1964-1965.
 Décomptes définitifs. Déc. 1965.
 Procès-verbaux de réception provisoire et définitive. Mai 1964-juin 1965.

Ensemble de dossiers 5. Tribunes couvertes et portique d'entrée. 1962-1971

Dossier 200 Ifa 225/1

Conditionnement	boîte(s) de doc. (jusqu'à 26 x 37 cm)
Description	Correspondance générale. 1962-1972. Dossier de permis de construire: devis estimatif sommaire, devis descriptif sommaire, plan de situation, plan d'ensemble, plans, coupes et élévations. Déc. 1964 (6 tirages). Dossier d'adjudication: cahier des charges, devis descriptif, planning. Juillet 1966. Dossier technique des 2e et 3e tranches: présentation, devis estimatif sommaire, devis descriptif. N.d. et mai 1963. Dossier technique des 2e, 3e et 4e tranches (parties latérales des tribunes): devis estimatif sommaire, devis descriptif sommaire. Juillet 1963.

Document AR-24-07-07-14 1946-1971. Terrains, tribunes, salle des sports, portique d'entrée et loge du gardien du Stade municipal Jean-Bouin, Le Blanc-Mesnil : élévation de la façade sur stade (éch. 0,01 PM), 4 juil. 1963.

Légende 1946-1971. Terrains, tribunes, salle des sports, portique d'entrée et loge du gardien du Stade municipal Jean-Bouin, Le Blanc-Mesnil : élévation de la façade sur stade (éch. 0,01 PM), 4 juil. 1963.



Cote du document AR-24-07-07-14

Type document graphique

Dossier 200 Ifa 225/2

Conditionnement	boîte(s) de doc. (jusqu'à 26 x 37 cm)
Description	Tribunes couvertes (terrain de basket-ball): plans et élévations (éch. 1/50e). Nov. 1962 (3 tirages). Tribunes couvertes (terrain de football): plans, coupes et élévations (éch. 1/50e). Nov. 1962 (9 tirages). Tribunes couvertes (terrain de football 1049 places): plans, coupes et élévations (éch. 1/100e). Juillet 1963 (7 tirages). Tribunes couvertes (998 places): plans, coupes et élévations (éch. 1/100e). 1964-1969 (12 tirages).

Dossier 200 Ifa 225/3

Conditionnement	boîte(s) de doc. (jusqu'à 26 x 37 cm)
Description	Pavillon de gardien et portique d'entrée : - correspondance générale, 1966-1970 ; - devis estimatif sommaire, 1968 ; - devis descriptif sommaire, n.d. ; - pavillon et entrée: plans, coupes et élévations (éch. 1/50e), janvier 1962 (7 tirages) ; - portique d'entrée: plans, coupes et élévations (éch. 1/50e), juillet 1969 (1 tirage) ; - pavillon et portique, 2 solutions: plans, janvier 1970 (2 tirages) ; - plans de béton armé, décembre 1969 (1 tirage) ; - plans du portail, mai 1970 (3 tirages) ;

- devis des entreprises, janvier 1967.

Dossier 200 Ifa 226/1

Conditionnement	boîte(s) de doc. (jusqu'à 26 x 37 cm)
Description	Plans de béton armé des tribunes. Sept 1968-avril 1969. Devis de béton armé. Janv. 1968.

Dossier 200 Ifa 226/2

Conditionnement	boîte(s) de doc. (jusqu'à 26 x 37 cm)
Description	Correspondance avec les entreprises. 1968-1971.

Dossier 200 Ifa 227/1

Conditionnement	boîte(s) de doc. (jusqu'à 26 x 37 cm)
Description	Dossier de l'entreprise générale: devis, situations, mémoires, bons de paiements. 1968-1970.

Dossier 200 Ifa 227/2

Conditionnement	boîte(s) de doc. (jusqu'à 26 x 37 cm)
Description	Comptes rendus de réunions de chantier. Sept. 1968- juil. 1970. Procès-verbaux de réception provisoire et définitive. 1970-1971. Observations concernant la réception des travaux. 24 sept. 1970. Décompte définitif. Juin 1971.

Dossier 200 Ifa 658

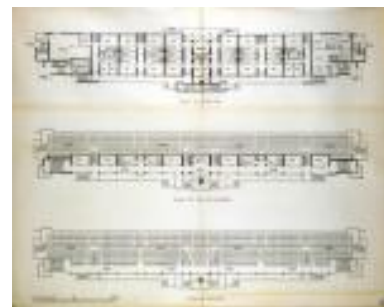
Importance matérielle	17 documents (nbr. exact)
Conditionnement	pochette(s) de doc. à plat (jusqu'à 90x125 cm)
Description	Tribunes couvertes (terrains de football et de basket-ball): plans, coupes et élévations (éch. 1/50e). Nov. 1962 (calques n° 2 à 11). Tribunes couvertes (1049 places): plans, coupes et élévations (éch. 1/100e). Juillet 1963 (calques n° 2 à 8).

Dossier 200 Ifa 659

Importance matérielle	24 documents (nbr. exact)
Conditionnement	pochette(s) de doc. à plat (jusqu'à 90x125 cm)
Description	Tribunes couvertes 998 places: plans, coupes, élévations (éch. 1/100e) et détail de garde-corps. Déc. 1964-fév. 1967 (calques n° 2 à 16 et 101). Dessins pour photographies: plans, coupes et élévations (éch. 1/100e et 1/50e). N.d. (8 calques).

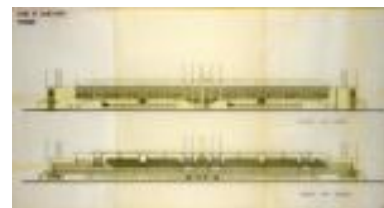
Document FD-26-01-07-29 1946-1971. Stade municipal Jean-Bouin, Le Blanc-Mesnil : plans des tribunes (éch. 1/100e), n.d.

Légende	1946-1971. Stade municipal Jean-Bouin, Le Blanc-Mesnil : plans des tribunes (éch. 1/100e), n.d.
Cote du document	FD-26-01-07-29
Type	document graphique



Document FD-26-01-07-30 1946-1971. Stade municipal Jean-Bouin, Le Blanc-Mesnil : élévation des façades des tribunes (éch. 1/100e), n.d.

Légende	1946-1971. Stade municipal Jean-Bouin, Le Blanc-Mesnil : élévation des façades des tribunes (éch. 1/100e), n.d.
Cote du document	FD-26-01-07-30
Type	document graphique



Dossier 200 Ifa 660

Importance matérielle	11 documents (nbr. exact)
Conditionnement	pochette(s) de doc. à plat (jusqu'à 90x125 cm)
Description	Pavillon du gardien et portique d'entrée: plans, coupes et élévations (éch. 1/50e). Janv. 1962 (calques n° 2 à 8). Portique d'entrée: plans, coupes et élévations (éch. 1/50e). Juillet 1969 (1 calque). Pavillon de gardien et portique d'entrée: plans (éch. 1/50e). Janv. 1970 (2 calques).

Ensemble de dossiers 6. Salle des sports. 1962-1971

Dossier 200 Ifa 228

Conditionnement	boîte(s) de doc. (jusqu'à 26 x 37 cm)
Description	Correspondance générale. 1962-1972. Dossier de l'avant-projet: notice explicative, devis descriptif sommaire, plans, remarques sur l'avant-projet. Juin-juillet 1962 (4 tirages). Propositions de salles préfabriquées: documentation, devis, plans, note comparant le projet des architectes avec un projet de salle préfabriquée. 1963-1964 et n.d. Dossier de demande de permis de construire: devis estimatif sommaire, plan de situation, plan d'ensemble, plans, coupes et élévations. Nov.-déc 1964 (8 tirages). Projet: devis estimatif sommaire, note concernant le projet, plans, coupes, élévations et détails. Fév. 1966-nov. 1967 (8 tirages). Projet d'adjonction: devis descriptif, devis estimatif sommaire, plans, notice explicative. 1969 (7 tirages).

Dossier 200 Ifa 229

Conditionnement	boîte(s) de doc. (jusqu'à 26 x 37 cm)
Description	Plans de béton armé. Mai 1967-juin 1968 (20 tirages). Adjudication restreinte: règlement, offres d'entreprises, analyses des offres. 1966 et n.d.

Dossier 200 Ifa 230/1

Conditionnement	boîte(s) de doc. (jusqu'à 26 x 37 cm)
Description	Correspondance avec les entreprises et ordres de services. 1966-1971. Dossier de l'entreprise générale: devis, mémoires, situations. 1967-1971.

Dossier 200 Ifa 230/2

Conditionnement	boîte(s) de doc. (jusqu'à 26 x 37 cm)
Description	Travaux de chauffage: correspondance, plans, devis. 1967-1968. Travaux d'éclairage: correspondance, plans, devis. 1967-1968. Comptes rendus de réunions de chantier. Mars 1967-nov. 1968. Réception provisoire et définitive des travaux; correspondance, procès-verbaux, listes des observations. Oct. 1969-nov. 1971. Décompte définitif. Octobre 1971.

Dossier 200 Ifa 661

Importance matérielle	12 documents (nbr. exact)
Conditionnement	pochette(s) de doc. à plat (jusqu'à 90x125 cm)
Description	Avant-projet 1962: plans, coupes et élévations (éch. 1/100e). Juin 1962 (calques n° 2 à 8). Permis de construire: plans, coupes et élévations (éch. 1/100e). Nov. 1964 (calques n° 2 à 5 et 5 bis).

Document AR-24-07-07-09 1946-1971. Terrains, tribunes, salle des sports, portique d'entrée et loge du gardien du Stade municipal Jean-Bouin, Le Blanc-Mesnil : élévation de la façade coté vestiaires (éch. 0,01 PM), 18 juin 1962.

Légende 1946-1971. Terrains, tribunes, salle des sports, portique d'entrée et loge du gardien du Stade municipal Jean-Bouin, Le Blanc-Mesnil : élévation de la façade coté vestiaires (éch. 0,01 PM), 18 juin 1962.

Cote du document AR-24-07-07-09

Type document graphique



Document FD-26-01-07-31 1946-1971. Salle municipale des sports, Le Blanc-Mesnil : plan du rez-de-chaussée (éch. 1/100e), 18 nov. 1964 (modifié le 4 mai 1965).

Légende 1946-1971. Salle municipale des sports, Le Blanc-Mesnil : plan du rez-de-chaussée (éch. 1/100e), 18 nov. 1964 (modifié le 4 mai 1965).

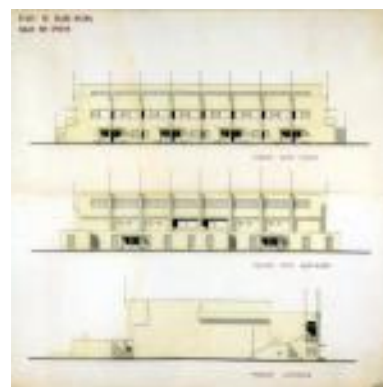
Cote du document FD-26-01-07-31

Type document graphique



Document FD-26-01-07-32 1946-1971. Salle municipale des sports, Le Blanc-Mesnil : plan du rez-de-chaussée (éch. 1/100e), 18 nov. 1964 (modifié le 4 mai 1965).

Légende	1946-1971. Salle municipale des sports, Le Blanc-Mesnil : plan du rez-de-chaussée (éch. 1/100e), 18 nov. 1964 (modifié le 4 mai 1965).
Cote du document	FD-26-01-07-32
Type	document graphique



Dossier 200 Ifa 662

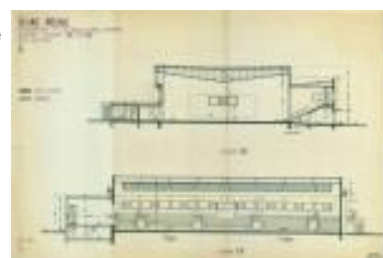
Importance matérielle	20 documents (nbr. exact)
Conditionnement	pochette(s) de doc. à plat (jusqu'à 90x125 cm)
Description	Plans, coupes et élévations (éch. 1/50e). Déc. 1964-mai 1965 (calques n° 8 à 18). Plans, coupes et élévations (éch. 1/50e). Juin 1966 (calques n° 7, 8 et 9). Détails d'exécution: menuiseries métalliques, profils, portes, sièges des gradins, escalier. Déc. 1964-avril 1966 (calques n° 101 à 104). Calque original du planning des travaux. N.d.

Dossier 200 Ifa 663

Importance matérielle	21 documents (nbr. exact)
Conditionnement	pochette(s) de doc. à plat (jusqu'à 90x125 cm)
Description	Adjonction d'une salle de judo: plans, coupes et élévations (éch. 1/50e). Avril-déc 1968 (8 calques). Adjonction d'une salle de judo: plans, coupes et élévations (éch. 1/50e). Janv.-juil. 1969 (calques n° 2 à 6 et un non numéroté). Plans, coupes et élévations divers. N.d. (7 calques).

Document AR-24-07-07-13 1946-1971. Terrains, tribunes, salle des sports, portique d'entrée et loge du gardien du Stade municipal Jean-Bouin, Le Blanc-Mesnil : coupes (éch. 0,01 PM), 27 juil. 1969.

Légende	1946-1971. Terrains, tribunes, salle des sports, portique d'entrée et loge du gardien du Stade municipal Jean-Bouin, Le Blanc-Mesnil : coupes (éch. 0,01 PM), 27 juil. 1969.
Cote du document	AR-24-07-07-13
Type	document graphique



Ensemble de dossiers 7. Photographies

Dossier 200 Ifa 916/4

Importance matérielle	4 documents (nbr. exact)
Conditionnement	boîte(s) de doc. (jusqu'à 26 x 37 cm)

À signaler	Dossier Photos
Description	Vues de plans. N.d. (4 épreuves NB contrecollées sur carton).

Objet LURAN-G-48-1. Centre de protection maternelle et infantile, Le Blanc-Mesnil (Seine-Saint-Denis). 1948-1954

Auteur(s) du projet	Albert Michaut, architecte; André Lurçat (1894-1970), architecte
Commanditaire(s)	Caisse primaire centrale de la Sécurité sociale de la région parisienne
Entreprise(s)	J. Tinturier
Localisation	avenue Marcel-Alizard, Le Blanc-Mesnil (Seine-Saint-Denis, Ile-de-France, France)
Programme	bâtiment de plan rectangulaire à rez-de chaussée destiné à la consultation des nourrissons. Autour d'une salle d'attente sont disposés en U une salle pour le rangement des voitures d'enfants, un vestibule d'entrée, des sanitaires, quatre salles composant le cabinet médical.
Etat	réalisé.
Code(s) affaire(s) d'origine	582 • 89
Type de commanditaire	public, semi-public
Contextes d'intervention	Commande ou inconnu
Domaines	09- archi. hospitalière, assistance, protection sociale
Natures d'intervention	ARCHITECTURE-INGENIERIE
Datation de l'objet	1948 = esquisses. • 1954 = procès-verbal de réception des travaux.

Ensemble de dossiers 1. Ecrits et plans pliés

Dossier 200 Ifa 190

Importance matérielle	à compléter
Conditionnement	boîte(s) de doc. (jusqu'à 26 x 37 cm)
Description	Correspondance générale. 1948-1955. Devis estimatif. 1948-1950. Esquisses et plans d'architecte: coupes et élévations (éch. 1/50e). 1948 et n.d. Dossiers des entreprises: correspondance, devis, soumissions, marchés, avenants, décomptes, règlements, procès-verbaux de réception. 1950-1954. Notes d'honoraires. 1955. Travaux supplémentaires: avenants pour les lots de menuiserie métallique, chauffage central, maçonnerie, peinture, quincaillerie, électricité, étanchéité. Procès-verbal de réception provisoire. 1951-1955. Comptes prorata, décomptes définitifs. 1951-1955. [plus d'une centaine de doc.]

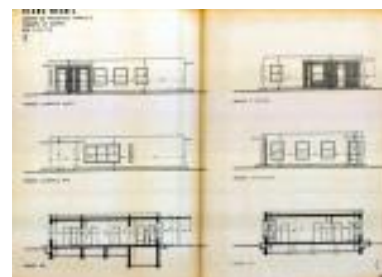
Dossier 200 Ifa 600

Importance matérielle	20 documents (nbr. exact)
Conditionnement	pochette(s) de doc. à plat (jusqu'à 90x125 cm)
Description	Plan de situation (éch. 1/1000e). N.d. Plan de masse (éch. 1/1000e), plans, coupes et élévations (éch. 1/50e et 1/100e). 1948-1950 (calques n° 1 à 3). Dessins pour photographies: plans et élévations (éch. 1/20e et 1/50e). N.d. (7 calques). Détails d'exécution: placards de la salle de propreté et des salles des médecins, du vestiaire et de la salle de rhabillage. N.d. (2 calques).

Béton armé: plans des armatures et des coffrages (éch. 1/10e, 1/20e, 1/50e). 1947-1950 (tirages n° 1 à 6).
Plan de maçonnerie du sous-sol. N.d.

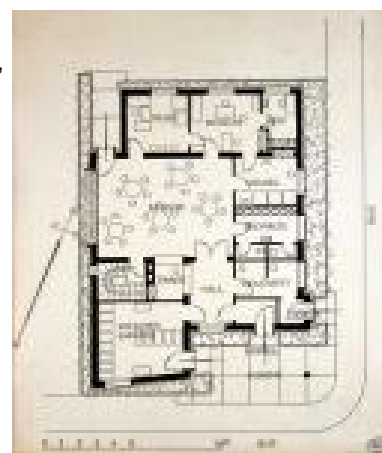
Document AR-16-07-07-98 1948-1954. Centre de protection maternelle et infantile, Le Blanc-Mesnil : élévations et coupes (éch. 0,002 PM), 29 juin 194(?)

Légende	1948-1954. Centre de protection maternelle et infantile, Le Blanc-Mesnil : élévations et coupes (éch. 0,002 PM), 29 juin 194(?).
Cote du document	AR-16-07-07-98
Type	document graphique



Document FD-26-01-07-07 1948-1954. Centre de protection maternelle et infantile, Le Blanc-Mesnil : plan du rez-de-chaussée (éch. 1/50e), n.d.

Légende	1948-1954. Centre de protection maternelle et infantile, Le Blanc-Mesnil : plan du rez-de-chaussée (éch. 1/50e), n.d.
Cote du document	FD-26-01-07-07
Type	document graphique



Ensemble de dossiers 2. Photographies

Dossier 200 Ifa 900/8

Importance matérielle	2 documents (nbr. exact)
Conditionnement	boîte(s) de doc. (jusqu'à 26 x 37 cm)
À signaler	Dossier Photos
Description	Vue du plan du rez-de-chaussée. N.d. (1 épreuve NB).

Dossier 200 Ifa 921/6

Importance matérielle	1 documents (nbr. exact)
Conditionnement	boîte(s) de doc. (jusqu'à 26 x 37 cm)
À signaler	Dossier Photos
Description	Vue du plan du rez-de-chaussée. N.d. (1 épreuve NB contrecollée sur carton).

Objet LURAN-G-48-2. Groupe scolaire Jules-Guesde, av. du Capitaine-René-Fonck, Le Blanc-Mesnil (Seine-Saint-Denis). 1948-1962

Auteur(s) du projet	Albert Michaut, architecte; André Lurçat (1894-1970), architecte; Georges Janvier, architecte : collaborateur de Lurçat chargé du chantier
Commanditaire(s)	Ville de Le Blanc-Mesnil (Seine-Saint-Denis)
Autre(s) protagoniste(s)	Jean-Pierre Amblard, artiste-peintre
Entreprise(s)	La Construction moderne
Localisation	avenue du Capitaine-René-Fonck, Le Blanc-Mesnil (Seine-Saint-Denis, Ile-de-France, France)
Programme	bâtiment scolaire à usage d'école maternelle et bâtiment pour le logement du personnel enseignant. L'école est un bâtiment à rez-de-chaussée. Cinq salles de classes et une salle de repos sont disposées autour d'une salle de jeux. Une aile en retour situé dans l'axe de cette dernière abrite le réfectoire. Le bâtiment d'habitation, élevé séparément à l'arrière du terrain, est à un étage. Il comprend quatre logements.
Etat	réalisé.
Code(s) affaire(s) d'origine	134 • 83 • 112
Type de commanditaire	public, semi-public
Contextes d'intervention	Commande ou inconnu
Domaines	01- archi. domestique; 12- archi. de l'éducation, information, sciences
Natures d'intervention	URBANISME
Datation de l'objet	1948 = premier devis descriptif • 1962 = réception des travaux

Ensemble de dossiers 1. Ecrits et plans pliés

Dossier 200 Ifa 188/1

Importance matérielle	30 documents (nbr. approximatif)
Conditionnement	boîte(s) de doc. (jusqu'à 26 x 37 cm)
Description	Correspondance générale. 1948-1965. Devis descriptif. 1948. Demande de permis de construire. 1955-1956. Plan d'implantation (éch. 1/500e). N.d. Plan de géomètre (éch. 1/200e). N.d. Plans, coupe, élévations (éch. 1/50e, 1/500e et 1/100e). 1954-1955 (tirages n° 0, 1, 13, 15, 16, 18). Détails d'exécution: porte, placard, bloc-évier, vestiaire, encadrement des baies, profils (éch. 1/10e et grandeur). 1956 (tirages n° 101 à 106). Plans de béton armé: fondations, planchers, escaliers, poteaux et encadrements des baies. 1954-1956 (tirages n° 1 à 13).

Dossier 200 Ifa 188/2

Importance matérielle	à compléter
Conditionnement	boîte(s) de doc. (jusqu'à 26 x 37 cm)
Description	Adjudication restreinte: règlement, devis, propositions d'entreprises, liste des entreprises adjudicataires. 1956. Dossiers des entreprises des lots gros-œuvre, nivellement, menuiserie métallique, menuiserie bois: correspondance, devis, marchés, plans, bons de paiement, procès-verbaux de réception. 1951-1952 (plus d'une centaine de doc.).

Dossier 200 Ifa 189/1

Conditionnement	boîte(s) de doc. (jusqu'à 26 x 37 cm)
Description	Dossiers des entreprises des lots de vitrerie, étanchéité, blocs-portes, serrurerie, carrelage, revêtement de sol, électricité, chauffage central, plomberie, peinture, décoration, branchements, aménagement des abords, plantations, clôture: correspondance, devis, marchés, plans, bons de paiement, procès-verbaux de réception. 1954-1962 (plus d'une centaine de doc.).

Dossier 200 Ifa 189/2

Conditionnement	boîte(s) de doc. (jusqu'à 26 x 37 cm)
Description	Comptes rendus de réunions de chantier. Sept. 1956-juin 1957. Mémoires de travaux et décomptes définitifs. 1956-1961.

Dossier 200 Ifa 597

Importance matérielle	28 documents (nbr. exact)
Conditionnement	pochette(s) de doc. à plat (jusqu'à 90x125 cm)
Description	Projet. 1947 : - plans (éch. 1/100e), n.d. (2 calques). - plans, coupes, élévations (éch. 1/50e et 1/100e), 1947 (calques n° 1 à 8 et 4 bis). Projet. 1951: - plans, coupes et élévations (éch. 1/50e), mars 1951 (calques n° 2 à 16) ; - détail d'exécution des fenêtres, mars 1951 ; - élévation de la façade principale (éch. 1/50e), n.d.

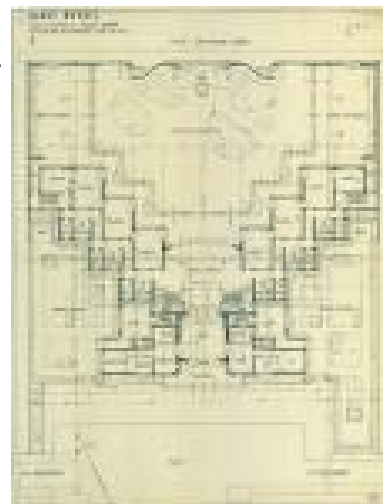
Document AR-24-07-07-05 1948-1962. Groupe scolaire Jules-Guesde, Le Blanc-Mesnil : élévation de la façade sur les classes (éch. 0,01 PM), 3 nov. 1947.

Légende	1948-1962. Groupe scolaire Jules-Guesde, Le Blanc-Mesnil : élévation de la façade sur les classes (éch. 0,01 PM), 3 nov. 1947.
Cote du document	AR-24-07-07-05
Type	document graphique



Document AR-24-07-07-06 1948-1962. Groupe scolaire Jules-Guesde, Le Blanc-Mesnil : plan du rez-de-chaussée (éch. 0,01 PM), 3 nov. 1947.

Légende	1948-1962. Groupe scolaire Jules-Guesde, Le Blanc-Mesnil : plan du rez-de-chaussée (éch. 0,01 PM), 3 nov. 1947.
Cote du document	AR-24-07-07-06
Type	document graphique



Document AR-24-07-07-07 1948-1962. Groupe scolaire Jules-Guesde, Le Blanc-Mesnil : élévation de la façade d'entrée (éch. 0,02 PM), 28 mars 1951.

Légende 1948-1962. Groupe scolaire Jules-Guesde, Le Blanc-Mesnil : élévation de la façade d'entrée (éch. 0,02 PM), 28 mars 1951.

Cote du document AR-24-07-07-07

Type document graphique



Document AR-24-07-07-08 1948-1962. Groupe scolaire Jules-Guesde, Le Blanc-Mesnil : plan du rez-de-chaussée (éch. 0,01 PM), 12 mars 1951.

Légende 1948-1962. Groupe scolaire Jules-Guesde, Le Blanc-Mesnil : plan du rez-de-chaussée (éch. 0,01 PM), 12 mars 1951.

Cote du document AR-24-07-07-08

Type document graphique



Document FD-26-01-07-01 1948-1962. Groupe scolaire Jules-Guesde, Le Blanc-Mesnil : élévation de la façade d'entrée (éch. 1/100e), 5 nov. 1947.

Légende 1948-1962. Groupe scolaire Jules-Guesde, Le Blanc-Mesnil : élévation de la façade d'entrée (éch. 1/100e), 5 nov. 1947.

Cote du document FD-26-01-07-01

Type document graphique



Dossier 200 Ifa 598

Importance matérielle 13 documents (nbr. exact)

Conditionnement pochette(s) de doc. à plat (jusqu'à 90x125 cm)

Description Projet. 1954 :
 - plan de situation (éch. 1/500e), 16 janvier 1954 (calque n° 0) ;
 - plan, coupes, élévations (éch. 1/50e), janvier-février 1954 (calques n° 1 à 10) ;
 - plan de masse (éch. 1/500e), plan de rez de chaussée et élévation de la façade principale (éch. 1/50e), n.d (3 calques).

Document AR-24-07-07-02 1948-1962. Groupe scolaire Jules-Guesde, Le Blanc-Mesnil : élévation, n.d.

Légende 1948-1962. Groupe scolaire Jules-Guesde, Le Blanc-Mesnil : élévation, n.d.

Cote du document AR-24-07-07-02

Type document graphique



Document AR-24-07-07-03 1948-1962. Groupe scolaire Jules-Guesde, Le Blanc-Mesnil : plan d'ensemble, n.d.

Légende 1948-1962. Groupe scolaire Jules-Guesde, Le Blanc-Mesnil : plan d'ensemble, n.d.

Cote du document AR-24-07-07-03
Type document graphique



Document AR-24-07-07-04 1948-1962. Groupe scolaire Jules-Guesde, Le Blanc-Mesnil : plan masse, n.d.

Légende 1948-1962. Groupe scolaire Jules-Guesde, Le Blanc-Mesnil : plan masse, n.d.
Cote du document AR-24-07-07-04
Type document graphique



Dossier 200 Ifa 599

Importance matérielle 3 documents (nbr. exact)
Conditionnement pochette(s) de doc. à plat (jusqu'à 90x125 cm)
Description Logements des institutrices: plans et élévations (éch. 1/50e). N.d. (calques n° 9 à 11).

Ensemble de dossiers 2. Photographies

Dossier 200 Ifa 904/1

Importance matérielle 15 documents (nbr. exact)
Conditionnement boîte(s) de doc. (jusqu'à 26 x 37 cm)
À signaler Dossier Photos
Description Vues de plans, vues extérieures et intérieures. N.d (15 épreuves NB contrecollées sur carton).

Dossier 200 Ifa 933/44

Importance matérielle 1 documents (nbr. exact)
Conditionnement boîte(s) de doc. (jusqu'à 26 x 37 cm)
À signaler Dossier Photos
Description Vue du plan de l'étage. N.d. (1 épreuve NB).

Objet LURAN-G-49. Groupe scolaire Paul-Vaillant-Couturier, rue Maxime-Gorki, Le Blanc-Mesnil (Seine-Saint-Denis). 1949-1955

Auteur(s) du projet André Lurçat (1894-1970), architecte; Paul Ohnenwald, architecte
Commanditaire(s) Ville de Le Blanc-Mesnil (Seine-Saint-Denis)

BET/ingénieur(s)	G. Summer, ingénieur
Entreprise(s)	Société moderne de travaux
Localisation	rue Maxime-Gorki, Le Blanc-Mesnil (Seine-Saint-Denis, Ile-de-France, France)
Programme	groupe scolaire comprenant une école maternelle de trois classes, une école de garçons et une école de filles de huit classes chacune et des logements pour les enseignants. Les bâtiments, à rez-de-chaussée et à R+2, de plan rectangulaire, sont disposés symétriquement par rapport à l'axe de l'entrée principale. Ils sont élevés en brique et en béton.
Etat	réalisé.
Code(s) affaire(s) d'origine	648
Type de commanditaire	public, semi-public
Contextes d'intervention	Commande ou inconnu
Domaines	01- archi. domestique; 12- archi. de l'éducation, information, sciences; 18- design, mobilier, arts décoratifs, beaux-arts; 19- descripteurs communs à plusieurs domaines
Natures d'intervention	ARCHITECTURE-INGENIERIE
Datation de l'objet	1949 = plan de situation. • 1955 = décompte.

Ensemble de dossiers 1. Ecrits et plans pliés

Dossier 200 Ifa 191

Importance matérielle	à compléter
Conditionnement	boîte(s) de doc. (jusqu'à 26 x 37 cm)
Description	Correspondance générale. 1949-1957. Dossier de permis de construire, devis, adjudication. 1950-1953. Plan de situation et plans de détail (mobilier). 1949 et n.d. Notes d'honoraires. 1950-1964. Demandes de crédits supplémentaires et décomptes. 1950-1955.

Dossier 200 Ifa 601

Importance matérielle	14 documents (nbr. exact)
Conditionnement	pochette(s) de doc. à plat (jusqu'à 90x125 cm)
Description	Plan d'ensemble (éch. 1/200e). N.d. Plans et élévations (éch. 1/100e et 1/50e). N.d. (10 calques). Détails d'exécution: écusson, balcon, pilastres (éch. 1/5). 1951 et n.d. (3 calques).

Document AR-16-07-07-99 1949-1955. Groupe scolaire Paul-Vaillant-Couturier, Le Blanc-Mesnil : élévation, n.d.

Légende 1949-1955. Groupe scolaire Paul-Vaillant-Couturier, Le Blanc-Mesnil : élévation, n.d.

Cote du document AR-16-07-07-99

Type document graphique

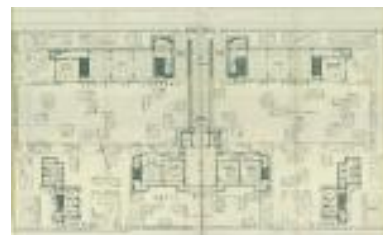


Document AR-24-07-07-01 1949-1955. Groupe scolaire Paul-Vaillant-Couturier, Le Blanc-Mesnil : plan d'ensemble, n.d.

Légende 1949-1955. Groupe scolaire Paul-Vaillant-Couturier, Le Blanc-Mesnil : plan d'ensemble, n.d.

Cote du document AR-24-07-07-01

Type document graphique



Document FD-26-01-07-08 1949-1955. Groupe scolaire Paul-Vaillant-Couturier, Le Blanc-Mesnil : plan de masse d'ensemble (éch. 1/500e), n.d.

Légende 1949-1955. Groupe scolaire Paul-Vaillant-Couturier, Le Blanc-Mesnil : plan de masse d'ensemble (éch. 1/500e), n.d.

Cote du document FD-26-01-07-08

Type document graphique



Document FD-26-01-07-09 1949-1955. Groupe scolaire Paul-Vaillant-Couturier, Le Blanc-Mesnil : élévation de la façade sur la rue Gorki (éch. 1/50e), n.d.

Légende 1949-1955. Groupe scolaire Paul-Vaillant-Couturier, Le Blanc-Mesnil : élévation de la façade sur la rue Gorki (éch. 1/50e), n.d.

Cote du document FD-26-01-07-09

Type document graphique



Dossier 200 Ifa 602

Importance matérielle 16 documents (nbr. exact)

Conditionnement pochette(s) de doc. à plat (jusqu'à 90x125 cm)

Description Plans de fondations et de coffrage (éch. 1/20e et 1/50e). 1950 (tirages n° 15 à 28 et 15 bis). Plan du monte-charge. 1952 (1 tirage).

Ensemble de dossiers 2. Photographies

Dossier 200 Ifa 900/9

Importance matérielle 35 documents (nbr. exact)

Conditionnement boîte(s) de doc. (jusqu'à 26 x 37 cm)

À signaler Dossier Photos

Description Vues du chantier. Octobre 1950 à août 1951. Vue extérieure d'ensemble. N.d. (1 diapositive couleur).

Dossier 200 Ifa 917/1

Importance matérielle 9 documents (nbr. exact)

Conditionnement boîte(s) de doc. (jusqu'à 26 x 37 cm)

À signaler	Dossier Photos
Description	Vues de plans et élévations. N.d. (2 épreuves NB contrecollées sur carton). Vues aériennes. N.d. (7 épreuves NB contrecollées sur carton).

Dossier 200 Ifa 917/2

Importance matérielle	10 documents (nbr. exact)
Conditionnement	boîte(s) de doc. (jusqu'à 26 x 37 cm)
À signaler	Dossier Photos
Description	Vues extérieures. N.d. (10 épreuves NB contrecollées sur carton).

Document 108-P-38 1949-1955. Groupe scolaire Paul-Vaillant-Couturier, Le Blanc-Mesnil : vue aérienne, n.d. (cliché anonyme)

Légende	1949-1955. Groupe scolaire Paul-Vaillant-Couturier, Le Blanc-Mesnil : vue aérienne, n.d. (cliché anonyme)
Cote du document	108-P-38
Type	photographie



Dossier 200 Ifa 917/3

Importance matérielle	10 documents (nbr. exact)
Conditionnement	boîte(s) de doc. (jusqu'à 26 x 37 cm)
À signaler	Dossier Photos
Description	Vues extérieures. N.d. (10 épreuves NB contrecollées sur carton).

Dossier 200 Ifa 917/4

Importance matérielle	9 documents (nbr. exact)
Conditionnement	boîte(s) de doc. (jusqu'à 26 x 37 cm)
À signaler	Dossier Photos
Description	Vues extérieures et intérieures. N.d. (9 épreuves NB contrecollées sur carton).

Objet LURAN-G-50. Immeuble de HBM, Le Blanc-Mesnil (Seine-Saint-Denis). 1950

Auteur(s) du projet	André Lurçat (1894-1970), architecte
Localisation	Le Blanc-Mesnil (Seine-Saint-Denis, Ile-de-France, France)
Programme	immeuble d'habitations à bon marché de R+3.
Etat	inconnu.
Type de commanditaire	commanditaire inconnu
Contextes d'intervention	Commande ou inconnu

Domaines	01- archi. domestique
Natures d'intervention	ARCHITECTURE-INGENIERIE
Datation de l'objet	1950 = plans et élévations.

Ensemble de dossiers 1. Documents graphiques

Dossier 200 Ifa 824

Importance matérielle	4 documents (nbr. exact)
Conditionnement	pochette(s) de doc. à plat (jusqu'à 90x125 cm)
Description	Plans du rez-de-chaussée et du premier étage, élévations des façades principales (éch. 1/50e). 13 et 14 juillet 1950.

Objet LURAN-G-51-1. Immeubles préfinancés, Le Blanc-Mesnil (Seine-Saint-Denis). 1951

Auteur(s) du projet	André Lurçat (1894-1970), architecte
Localisation	avenue Marcel-Alizard [?] (ancienne rue des Ecoles-Nouvelles prolongée) et avenue du Capitaine-René-Fonck, Le Blanc-Mesnil (Seine-Saint-Denis, Ile-de-France, France)
Programme	projet de deux barres d'immeubles d'habitation R+2 et R+3 implantées perpendiculairement à l'avenue du Capitaine-René-Fonck, entre une école maternelle et des immeubles HLM. Les immeubles de plan rectangulaire ont des façades parementées de moëllons.
Etat	inconnu.
Type de commanditaire	public, semi-public
Contextes d'intervention	Reconstruction; Commande ou inconnu
Domaines	01- archi. domestique; 19- descripteurs communs à plusieurs domaines
Natures d'intervention	ARCHITECTURE-INGENIERIE
Datation de l'objet	1951 = plan.
Commentaire	aucun document écrit sur ce projet. Resté à l'état de projet? D'après une note manuscrite figurant sur l'un des plans, la même élévation se retrouve dans un projet de bâtiment d'habitation collectif à Saint-Denis, mais avec des façades enduites au lieu du parement de moëllons.

Ensemble de dossiers 1. [Ensemble unique de dossiers]

Dossier 200 Ifa 604

Importance matérielle	27 documents (nbr. exact)
Conditionnement	pochette(s) de doc. à plat (jusqu'à 90x125 cm)
Description	Plan de masse (éch. 1/500e). 1951. Bloc C: plans et élévations (éch. 1/50e). 1951 (8 calques n° 3, 4, 5, 6 et 8, plusieurs versions du même calque). Bloc C: plans des logements type A et B (éch. 1/20e). N.d. Bâtiment A: plans et élévations (éch. 1/50e). 1951 (4 calques). Bâtiment B: élévation (éch. 1/50e). 1951. Bloc B: plans des logements de type C, D, E (éch. 1/20e). N.d. (3 calques). Bloc C: plans des logements de type A et B (éch. 1/20e). N.d. Détail d'exécution: portes coulissantes. N.d. (1 tirage) Dessins pour photographies: plans, élévations. N.d. (4 calques et 3 tirages).

Document FD-26-01-07-23 1951. Immeubles préfinancés, Le Blanc-Mesnil : plan de masse d'ensemble (éch. 1/500e), 11 mai 1955.

Légende	1951. Immeubles préfinancés, Le Blanc-Mesnil : plan de masse d'ensemble (éch. 1/500e), 11 mai 1955.
Cote du document	FD-26-01-07-23
Type	document graphique



Document FD-26-01-07-24 1951. Immeubles préfinancés, Le Blanc-Mesnil : élévations des façades d'entrée et postérieure (éch. 1/50e), n.d.

Légende	1951. Immeubles préfinancés, Le Blanc-Mesnil : élévations des façades d'entrée et postérieure (éch. 1/50e), n.d.
Cote du document	FD-26-01-07-24
Type	document graphique



Objet LURAN-G-51-2. Logements à loyer minima, Le Blanc-Mesnil (Seine-Saint-Denis). 1951-1954

Auteur(s) du projet	Albert Michaut, architecte; André Lurçat (1894-1970), architecte
Commanditaire(s)	Ville de Le Blanc-Mesnil (Seine-Saint-Denis)
Entreprise(s)	Etablissements Reiter Frères : réalisation du gros-œuvre
Localisation	rue Victor-Hugo, Le Blanc-Mesnil (Seine-Saint-Denis, Ile-de-France, France)
Programme	groupe de deux blocs d'habitation de huit logements chacun (un bloc supplémentaire prévu en 1952 n'a pas été réalisé). Chaque bloc comporte quatre appartements deux pièces-cuisine et quatre appartements trois pièces-cuisine sur deux niveaux. Deux bâtiments servant de dépendances aux seize logements ont été élevés postérieurement (1955-1956).
Etat	réalisé.
Code(s) affaire(s) d'origine	110
Type de commanditaire	public, semi-public
Contextes d'intervention	Commande ou inconnu
Domaines	01- archi. domestique
Natures d'intervention	ARCHITECTURE-INGENIERIE
Datation de l'objet	1951 = devis descriptif et estimatif. • 1954 = procès-verbal de réception.

Ensemble de dossiers 1. [Ensemble unique de dossiers]

Dossier 200 Ifa 192

Importance matérielle	2 documents (nbr. exact)
------------------------------	--------------------------

Conditionnement	boîte(s) de doc. (jusqu'à 26 x 37 cm)
Description	Correspondance entre les architectes et la mairie. 1951-1960. Projet, devis estimatif et descriptif, devis par lot. 1951-1952. Deux plans de situation: calque, 1951, tirage, n.d. Dossier d'adjudication: cahier des charges, soumission des entreprises, étude de réductions. 1952-1953. Dossiers des entreprises des lots gros-œuvre, menuiserie, revêtement de sols, eau et assainissement: correspondance, devis, marché, paiement. 1953-1960. Notes d'honoraires. 1954. Procès-verbaux de réception, décomptes. 1953-1954. Dépendances: correspondance, devis, paiement. 1954-1956.

Dossier 200 Ifa 603

Importance matérielle	7 documents (nbr. exact)
Conditionnement	pochette(s) de doc. à plat (jusqu'à 90x125 cm)
Description	Logements: - plan, coupes, élévations (éch. 1/20e et 1/50e). 1952, 1953 et n.d. (calques n° 1 à 4) ; - élévation façade postérieure (éch. 1/50e). 1952 (tirage n° 5). Dépendances: plans, coupe, élévation (éch. 1/50e). 1954 (1 calque).

Document FD-26-01-07-10 1951-1954. Logements à loyer minima, Le Blanc-Mesnil : plan du rez-de-chaussée (éch. 1/50e), n.d.

Légende	1951-1954. Logements à loyer minima, Le Blanc-Mesnil : plan du rez-de-chaussée (éch. 1/50e), n.d.
Cote du document	FD-26-01-07-10
Type	document graphique



Document FD-26-01-07-11 1951-1954. Logements à loyer minima, Le Blanc-Mesnil : élévations des façades d'entrée et postérieure (éch. 1/50e), 17 mars 1953.

Légende	1951-1954. Logements à loyer minima, Le Blanc-Mesnil : élévations des façades d'entrée et postérieure (éch. 1/50e), 17 mars 1953.
Cote du document	FD-26-01-07-11
Type	document graphique



Objet LURAN-G-52-1. Groupe scolaire Paul-Eluard, Le Blanc-Mesnil (Seine-Saint-Denis). 1952-1955

Auteur(s) du projet	André Lurçat (1894-1970), architecte
Commanditaire(s)	Ville de Le Blanc-Mesnil (Seine-Saint-Denis)
Localisation	Le Blanc-Mesnil (Seine-Saint-Denis, Ile-de-France, France)
Programme	deux projets successifs de groupe scolaire comprenant une école maternelle, une école primaire garçons et filles. Le projet de 1952 comportait deux bâtiments distincts pour la maternelle et la primaire, le premier à un niveau, le second à trois niveaux. Le projet de 1955 propose un bâtiment unique. Les ailes garçons et filles de l'école primaire, à trois niveaux, sont disposées de part et d'autre du corps central à deux niveaux, réservé aux classes maternelles.

Etat	inconnu.
Code(s) affaire(s) d'origine	125 • 143
Type de commanditaire	public, semi-public
Contextes d'intervention	Commande ou inconnu
Domaines	12- archi. de l'éducation, information, sciences
Natures d'intervention	ARCHITECTURE-INGENIERIE
Datation de l'objet	1952 = plan. • 1955 = plan.
Commentaire	ce projet porte également le titre "Groupe scolaire des 40-Arpens". Aucun document écrit ne permet de le documenter. Ce projet est proche de celui d'autres groupes scolaires du Blanc-Mesnil comme l'école maternelle Jules-Guesde.

Ensemble de dossiers 1. [Ensemble unique de dossiers]

Dossier 200 Ifa 605

Importance matérielle	15 documents (nbr. exact)
Conditionnement	pochette(s) de doc. à plat (jusqu'à 90x125 cm)
Description	Groupe scolaire, école maternelle, école primaire: plans, élévations (éch. 1/100e et 1/200e). 1952 (calques n°1 à 12, 2 et 6 manquant). Ecole maternelle, école primaire: plans, élévations (éch. 1/50e). N.d.

Document FD-26-01-07-12 1952-1955. Groupe scolaire Paul-Eluard, Le Blanc-Mesnil : plan du rez-de-chaussée (éch. 1/100e), 8 août 1955.

Légende	1952-1955. Groupe scolaire Paul-Eluard, Le Blanc-Mesnil : plan du rez-de-chaussée (éch. 1/100e), 8 août 1955.
Cote du document	FD-26-01-07-12
Type	document graphique



Document FD-26-01-07-13 1952-1955. Groupe scolaire Paul-Eluard, Le Blanc-Mesnil : élévation de la façade sur la cour (éch. 1/100), 11 août 1955.

Légende	1952-1955. Groupe scolaire Paul-Eluard, Le Blanc-Mesnil : élévation de la façade sur la cour (éch. 1/100), 11 août 1955.
Cote du document	FD-26-01-07-13
Type	document graphique



Dossier 200 Ifa 606

Importance matérielle	13 documents (nbr. exact)
Conditionnement	pochette(s) de doc. à plat (jusqu'à 90x125 cm)
Description	Ecole: plans (éch. 1/1000e). N.d. (calques n° 3 à 5). Ecole: plans, élévation (éch. 1/1000e). 1955 (10 calques).

Objet LURAN-G-52-2. Cimetière communal, Le Blanc-Mesnil (Seine-Saint-Denis) : aménagement et extension. 1952-1966

Auteur(s) du projet	Albert Michaut, architecte; André Lurçat (1894-1970), architecte
Entreprise(s)	La Construction moderne
Localisation	av. Descartes ; voie Danzas ; rue Anatole-Sigonneau, Le Blanc-Mesnil (Seine-Saint-Denis, Ile-de-France, France)
Programme	aménagement et extension du cimetière avec construction d'un pavillon d'entrée abritant le bureau du conservateur et le logement du gardien. Le projet comprend également un caveau provisoire, un ossuaire, une morgue, des toilettes publiques, un garage à bicyclettes, un abri contre la pluie, un dépôt d'ordures et un parking extérieur.
Etat	réalisé.
Code(s) affaire(s) d'origine	119
Type de commanditaire	public, semi-public
Contextes d'intervention	Commande ou inconnu
Domaines	01- archi. domestique; 09- archi. hospitalière, assistance, protection sociale; 10- archi. commémorative, funéraire, votive; 15- transports, voirie, ouvrage d'art, stockage; 18- design, mobilier, arts décoratifs, beaux-arts
Natures d'intervention	ARCHITECTURE-INGENIERIE; GENIE CIVIL : TRAVAUX PUBLICS
Datation de l'objet	1952 = correspondance. • 1966 = correspondance.

Ensemble de dossiers 1. Ecrits et plans pliés

Dossier 200 Ifa 231

Conditionnement	boîte(s) de doc. (jusqu'à 26 x 37 cm)
Description	Correspondance et règlement honoraires. 1952-1966. Devis estimatifs et descriptifs, adjudication. 1952-1958. Dossiers des entreprises (maçonnerie et béton armé, serrurerie, peinture): situations, bordereaux, correspondance, propositions de paiements, plans. 1958-1961. Procès-verbaux de réception et règlement définitif. 1958-1961. Dossier technique pour la construction du bâtiment d'entrée (logement, abris et morgue, caveau provisoire et fosse commune): devis estimatif sommaire, devis descriptif tous corps d'état, plans d'architecte. 1965. Plans de géomètre, d'architecte et d'entreprise. 1952-1958.

Dossier 200 Ifa 669

Importance matérielle	17 documents (nbr. exact)
Conditionnement	pochette(s) de doc. à plat (jusqu'à 90x125 cm)
Description	Entrée: - plans, coupes, élévations, 1958-1965 et n.d. (12 calques dont 8 numérotés 1 à 8) ; - détails. 1955 (3 calques numérotés 101 à 103). Abri, morgue, fosse commune, caveau provisoire: plans, coupes, élév. 1957-1965 (2 calques).

Ensemble de dossiers 2. Photographies

Dossier 200 Ifa 902/3

Importance matérielle	5 documents (nbr. exact)
------------------------------	--------------------------

Conditionnement	boîte(s) de doc. (jusqu'à 26 x 37 cm)
À signaler	Dossier Photos
Description	Vue de plan et vues extérieures de l'entrée. N.d (5 épreuves NB contrecollées sur carton).

Objet LURAN-G-54. Ensemble de logements HLM Victor-Hugo, Le Blanc-Mesnil (Seine-Saint-Denis). 1954-1964

Auteur(s) du projet	Albert Michaut, architecte; André Lurçat (1894-1970), architecte; Paul Ohnenwald, architecte
Commanditaire(s)	Office public départemental d'habitations à loyer modéré (OPDHLM) de Seine-et-Oise
BET/ingénieur(s)	Ch. Dars, ingénieur; Martial Charpentier, ingénieur-conseil
Autre(s) protagoniste(s)	Georges Janvier, architecte : collaborateur de Lurçat chargé du chantier
Entreprise(s)	Société de construction et de génie civil : travaux de gros-œuvre
Localisation	rue Victor-Hugo et rue Charles-Floquet, Le Blanc-Mesnil (Seine-Saint-Denis, Ile-de-France, France)
Programme	construction d'immeubles de logement collectif en deux phases. Le premier programme (1956-1958) concerne 188 logements répartis en 9 immeubles de R + 1 à R + 4. Le second programme est une extension du premier. Il porte à 238 le nombre total de logements grâce à l'exhaussement de tous les bâtiments de moins de quatre étages. Les bâtiments sont implantés sur un terrain de 29169 m ² entre les rues Victor-Hugo et Charles-Floquet selon une composition symétrique. Six blocs de plan carré sont situés de part et d'autre du grand axe de la composition. Un bâtiment de plan rectangulaire ferme la composition du côté de la rue Victor-Hugo. Il est toutefois percé dans sa partie basse, laissant entrevoir l'espace intérieur de la cité. Sur la rue Charles-Floquet, deux immeubles de plan rectangulaire sont implantés de chaque côté de l'axe de symétrie. L'office d'HLM a imposé une certaine diversité dans les volumes construits, notamment par des différences de niveau. Ces dernières ont toutefois été amoindries lors de la seconde phase du projet.
Etat	réalisé.
Code(s) affaire(s) d'origine	137
Type de commanditaire	public, semi-public
Contextes d'intervention	Commande ou inconnu
Domaines	01- archi. domestique
Natures d'intervention	ARCHITECTURE-INGENIERIE
Datation de l'objet	1954 = plan. • 1964 = révision des surfaces.
Commentaire	Il n'a pas été possible de classer les deux phases du projet séparément, de nombreuses pièces concernant les deux à la fois. Plusieurs pièces, notamment dans la correspondance générale et le dossier "contentieux", concernent également l'opération Million rue Danièle-Casanova au Blanc-Mesnil.

Ensemble de dossiers 1. Ecrits et plans pliés

Dossier 200 Ifa 193/1

Conditionnement	boîte(s) de doc. (jusqu'à 26 x 37 cm)
Description	Correspondance générale concernant les deux phases du projet. 1955-1962. Projet, devis, planning pour l'ensemble des travaux. 1955-1958. Révision des surfaces et calcul des loyers par type de logement. 1956-1964. Dossier d'adjudication de la première phase des travaux: propositions des entreprises, documents de l'adjudication, soumissions. 1955-1957.

Convention entre les trois architectes pour la première phase. N.d.

Dossier 200 Ifa 193/2

Importance matérielle	80 documents (nbr. approximatif)
Conditionnement	boîte(s) de doc. (jusqu'à 26 x 37 cm)
Description	Extension du programme de 188 à 238 logements par l'exhaussement d'une partie des bâtiments: - correspondance générale. 1957-1958 ; - projet, devis, soumissions des entreprises. 1957-1960 ; - plans. N.d.

Dossier 200 Ifa 194

Conditionnement	boîte(s) de doc. (jusqu'à 26 x 37 cm)
Description	Dossiers des entreprises des lots de raccordement des réseaux, gros-œuvre, menuiseries, plomberie: correspondance, devis, marchés, avenants, procès-verbaux de réception, contentieux, bons de paiement. 1954-1970.

Dossier 200 Ifa 195

Conditionnement	boîte(s) de doc. (jusqu'à 26 x 37 cm)
Description	Dossiers des entreprises des lots de blocs-portes, serrurerie, fermetures, peinture-vitrierie, revêtement de sol, chauffage: correspondance, devis, marchés, avenants, procès-verbaux de réception, contentieux, bons de paiement. 1955-1969.

Dossier 200 Ifa 196

Importance matérielle	50 documents (nbr. approximatif)
Conditionnement	boîte(s) de doc. (jusqu'à 26 x 37 cm)
Description	Plan de géomètre. 1954. Esquisses et plans d'architecte. N.d. Plan des réseaux et plan de nivellement. 1956-1958 et n.d. Plans de béton armé: fondations, planchers, escaliers, auvents, coffrages et armatures. 1956-1958.

Dossier 200 Ifa 197

Conditionnement	boîte(s) de doc. (jusqu'à 26 x 37 cm)
Description	Comptes rendus de réunions de chantier. 1956-1959. Bordereaux des matériaux rendus sur le chantier pour la première tranche de 188 logements. N.d. Comptes prorata des entreprises concernant les deux tranches des travaux. 1959-1962. Paiement d'honoraires. 1959-1960. Décomptes des travaux de la première tranche. 1959-1970. Décomptes des travaux de la seconde tranche. 1959-1970. Contentieux entre les architectes et le commanditaire et entre les architectes et les entreprises, litiges avec les locataires. 1959-1970.

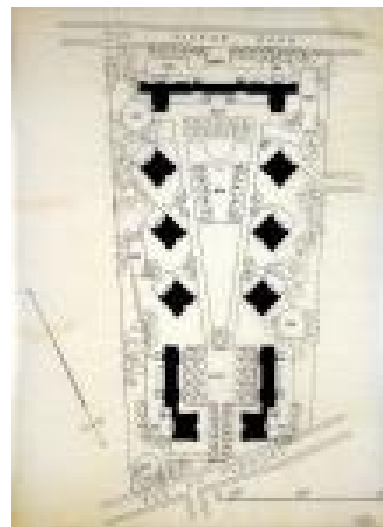
Dossier 200 Ifa 607

Importance matérielle	12 documents (nbr. exact)
Conditionnement	pochette(s) de doc. à plat (jusqu'à 90x125 cm)
Description	Dessins pour photographies: plan de masse, plans et élévations des bâtiments A et B. N.d. (5 calques). Planning des deux phases de travaux. N.d. (2 calques). Extrait de plan cadastral. N.d. Plan topographique avec le zonage établi par le CTRI. N.d.

Plans de géomètre (éch. 1/500e). 1956 et 1959.

Document FD-26-01-07-04 1954-1964. Ensemble de logements HLM Victor-Hugo, Le Blanc-Mesnil : plan de masse d'ensemble (éch. 1/500e), n.d.

Légende	1954-1964. Ensemble de logements HLM Victor-Hugo, Le Blanc-Mesnil : plan de masse d'ensemble (éch. 1/500e), n.d.
Cote du document	FD-26-01-07-04
Type	document graphique



Dossier 200 Ifa 608

Importance matérielle	29 documents (nbr. exact)
Conditionnement	pochette(s) de doc. à plat (jusqu'à 90x125 cm)
Description	Plan de plantations (éch. 1/200e). N.d. Bâtiments A et B: plans, coupes et élévations (éch. 1/500e et 1/50e). 1954 (calques n° 1 à 11 et 4 bis). Bâtiments C et D: plans, coupe et élévations (éch. 1/50e). 1954 (calques n° 12 à 22). Bâtiment C1: plans (éch. 1/50e). 1954 (calques N° 22 à 25).

Document AR-16-07-07-97 1954-1964. Ensemble de logements HLM Victor-Hugo, Le Blanc-Mesnil : plan d'ensemble (éch. 0,002 PM), 12 fév. 1954.

Légende	1954-1964. Ensemble de logements HLM Victor-Hugo, Le Blanc-Mesnil : plan d'ensemble (éch. 0,002 PM), 12 fév. 1954.
Cote du document	AR-16-07-07-97
Type	document graphique



Dossier 200 Ifa 609

Importance matérielle	15 documents (nbr. exact)
Conditionnement	pochette(s) de doc. à plat (jusqu'à 90x125 cm)
Description	Bâtiment C1: coupe et élévations (éch. 1/50e). 1954 (calques n° 26 à 29). Détails d'exécution (éch. 1/100e et grandeur). 1955 (calques n° 101 à 105). Plans rectificatifs. N.d. Extension du projet: élévations (éch. 1/100e). N.d.

Ensemble de dossiers 2. Photographies

Dossier 200 Ifa 904/2

Importance matérielle	8 documents (nbr. exact)
Conditionnement	boîte(s) de doc. (jusqu'à 26 x 37 cm)
À signaler	Dossier Photos
Description	Vues de plans et élévations, vues aériennes. N.d (8 épreuves NB contrecollées sur carton).

Document 137-P-19 1954-1964. Ensemble de logements HLM Victor-Hugo, Le Blanc-Mesnil : vue aérienne, n.d. (cliché anonyme)

Légende	1954-1964. Ensemble de logements HLM Victor-Hugo, Le Blanc-Mesnil : vue aérienne, n.d. (cliché anonyme)
Cote du document	137-P-19
Type	photographie



Dossier 200 Ifa 904/3

Importance matérielle	14 documents (nbr. exact)
Conditionnement	boîte(s) de doc. (jusqu'à 26 x 37 cm)
À signaler	Dossier Photos
Description	Vues extérieures. N.d (14 épreuves NB contrecollées sur carton).

Dossier 200 Ifa 904/4

Importance matérielle	12 documents (nbr. exact)
Conditionnement	boîte(s) de doc. (jusqu'à 26 x 37 cm)
À signaler	Dossier Photos
Description	Vues extérieures. N.d (11 épreuves NB contrecollées sur carton).

Objet LURAN-G-55-1. Plans d'aménagement, Le Blanc-Mesnil (Seine-Saint-Denis) : zone sud et quartier nord-ouest. 1955

Protagoniste(s)	André Lurçat (1894-1970), architecte; Ville de Le Blanc-Mesnil (Seine-Saint-Denis)
Localisation	Le Blanc-Mesnil (Seine-Saint-Denis, Ile-de-France, France)
Etat	inconnu.
Code(s) affaire(s) d'origine	330
Type de commanditaire	public, semi-public
Domaines	16- urbanisme et aménagement
Datation de l'objet	1955 = plan.

Ensemble de dossiers 1. Aménagement de la zone sud

Dossier 200 Ifa 626

Importance matérielle	5 documents (nbr. exact)
Conditionnement	pochette(s) de doc. à plat (jusqu'à 90x125 cm)
Description	Plan d'ensemble (éch. 1/2000e). 1955 (2 calques) Utilisation du terrain dit "de la pièce des 40 arpents": terrain de sports (éch. 1/1000e). N.d. (1 calque). Utilisation du terrain dit "de la pièce pourrie": HLM (éch. 1/1000e). N.d. (calque porte la mention "annulé"). Utilisation du terrain dit "de la pièce pourrie": groupe scolaire, maison de la jeunesse et HLM (éch. 1/1000e). N.d. (1 calque).

Ensemble de dossiers 2. aménagement du quartier nord ouest

Dossier 200 Ifa 627

Importance matérielle	1 documents (nbr. exact)
Conditionnement	pochette(s) de doc. à plat (jusqu'à 90x125 cm)
Description	Plan de masse du quartier nord ouest (éch. 1/500e). 1950.

Objet LURAN-G-55-2. Ecole maternelle Pasteur, quartier Gué-du-Coudray, Le Blanc-Mesnil (Seine-Saint-Denis). 1955-1961

Auteur(s) du projet	André Lurçat (1894-1970), architecte; Georges Janvier, architecte : collaborateur de Lurçat chargé du chantier
Entreprise(s)	Atelier de construction préfabriquée de Maxéville-Studal : réalise les plans de structure métallique; Ateliers Jean Prouvé : en charge de la réalisation des éléments métalliques préfabriqués et appareils de chauffage; Etablissements Reiter Frères
Localisation	av. Pasteur ; rue Corneille, Le Blanc-Mesnil (Seine-Saint-Denis, Ile-de-France, France)
Programme	cette école maternelle prototype, qui comprend 3 classes, un préau et 2 logements, est construite avec le procédé Studal-Prouvé (par le ministère de l'Education nationale et présenté sur le plan national par Jacques Carlu).
Etat	réalisé.
Type de commanditaire	public, semi-public
Contextes d'intervention	Commande ou inconnu
Domaines	01- archi. domestique; 12- archi. de l'éducation, information, sciences
Natures d'intervention	ARCHITECTURE-INGENIERIE
Datation de l'objet	1955 = correspondance. • 1961 =
Commentaire	ce projet ne figure pas dans la liste de projets fournie par l'agence.

Ensemble de dossiers 1. [Ensemble unique de dossiers]

Dossier 200 Ifa 274

Conditionnement	boîte(s) de doc. (jusqu'à 26 x 37 cm)
------------------------	---------------------------------------

Description	Correspondance. 1955-1961. Estimations: notes et calculs. 1955-1957 et n.d. Fondations spéciales, dérogation aux normes financières: correspondance, rapport justificatif, devis, notes, plans. 1956-1957. Dossier des entreprises (construction, terrassements, nivellement, revêtements extérieurs, clôture, plantations): marchés, avenants, devis, situations. 1956-1961. Chantier: comptes rendus. 1957. Règlement définitif des travaux: correspondance, décomptes, mémoires des travaux. 1961. Plans. 1955-1956.
--------------------	---

Objet LURAN-G-55-3. Cité Danielle-Casanova, Le Blanc-Mesnil (Seine-Saint-Denis). 1955-1962

Auteur(s) du projet	Albert Michaut, architecte; André Lurçat (1894-1970), architecte
Commanditaire(s)	Office public départemental d'habitations à loyer modéré (OPDHLM) de Seine-et-Oise; Ville de Le Blanc-Mesnil (Seine-Saint-Denis)
BET/ingénieur(s)	Ch. Dars, ingénieur; Martial Charpentier, ingénieur-conseil
Autre(s) protagoniste(s)	Antoine Ispenian, architecte : désigné en qualité d'expert sur le litige en fin de chantier
Entreprise(s)	Société de construction et génie civil (SCGC)
Localisation	avenue Léonie, avenue Pierre-Laroque, Le Blanc-Mesnil (Seine-Saint-Denis, Ile-de-France, France)
Programme	190 logements HLM répartis en cinq bâtiments. Le projet est d'abord présenté au concours "conception-construction" organisé par le ministère de le Reconstruction et du Logement pour la construction de 200 logements économiques normalisés (LEN) dans l'ancien département de Seine-et-Oise.
Etat	réalisé.
Code(s) affaire(s) d'origine	140
Type de commanditaire	public, semi-public
Contextes d'intervention	Commande ou inconnu
Domaines	01- archi. domestique
Natures d'intervention	ARCHITECTURE-INGENIERIE; URBANISME
Datation de l'objet	1955 = projet présenté au concours. • 1962 = réception définitive.
Commentaire	"le principe fondamental qui a guidé les Architectes présentant ce projet de concours, a été, en fonction des données techniques et économiques du problème, de trouver un système qui permette, partant d'une cellule type de 1 pièce (entrée, séjour, cuisine, toilette et WC) de trouver dans les cellules de base plus grandes, cet élément structural et organique essentiel. [...] Ainsi les logements de 2, 3, 4 et 5 pièces ne sont qu'un gonflement du volume du logement, par l'adjonction de chambres supplémentaires autour du noyau de base. [...] Cette cellule de base se retrouve donc identique à elle-même dans tous les logements, quels qu'en soient leur grandeur et leur nombre." (note de présentation du projet, non datée) Quelques mois après la fin du chantier et l'entrée des locataires dans les logements, se déclarent des désordres graves et des problèmes d'étanchéité et d'humidité entraînant l'insalubrité des logements. Le tribunal de Versailles, par jugement du 23 juillet 1969, déclare Lurçat et Michaut responsables des désordres conjointement avec l'entreprise générale.

Ensemble de dossiers 1. Ecrits et plans pliés

Dossier 200 Ifa 214/1

Conditionnement	boîte(s) de doc. (jusqu'à 26 x 37 cm)
------------------------	---------------------------------------

Description

Correspondance générale. 1955-1963.
Dossier du concours: programme, pièces officielles, annexes. Janv.-fév. 1955.
dossier de présentation du projet: notice, répartition des logements, calcul des surfaces, planning prévisionnel, calcul du prix de revient, cahier des charges, note concernant le plan de masse, plans types des appartements, plan de masse.
Dossier de demande de permis de construire: correspondance, cahier des charges, devis estimatif sommaire, permis de construire. 1955-1956.
Dossier des VRD: correspondance, plans des réseaux, plans de l'avant-projet de voirie et d'aménagement de la zone verte sud. 1957-1961.

Dossier 200 Ifa 214/2

Conditionnement

boîte(s) de doc. (jusqu'à 26 x 37 cm)

Description

Plans d'architecte: plan de masse, plan de la commune avec localisation des opérations Danielle-Casanova, Victor-Hugo et Quinze-Arpen, plan d'ensemble (éch. 1/500e), plan d'implantation et de répartition des logements, plans, coupes et élévations des bâtiments types 1 et 2 (éch. 1/100e).
Fév.-mars 1955 et n.d.
Plans de béton armé des bâtiments types 1 et 2. Mars 1956.

Dossier 200 Ifa 215

Conditionnement

boîte(s) de doc. (jusqu'à 26 x 37 cm)

Description

Dossiers des entreprises des lots VRD, gros-œuvre, fondations spéciales, étanchéité, menuiseries métalliques, menuiseries bois et vitrerie: correspondance, devis, mémoires, certificats de paiements, procès-verbaux de réception provisoire. 1955-1963.

Dossier 200 Ifa 216/1

Conditionnement

boîte(s) de doc. (jusqu'à 26 x 37 cm)

Description

Dossiers des entreprises des lots revêtements de sols, blocs portes, plomberie, peinture, électricité: correspondance, mémoires, certificats de paiements, procès-verbaux de réception provisoire. 1955-1963.

Dossier 200 Ifa 216/2

Conditionnement

boîte(s) de doc. (jusqu'à 26 x 37 cm)

Description

Comptes rendus de réunions de chantier. Mai 1956-fév. 1958.
Procès-verbaux de réception provisoire et définitive. 1957-1958.
Décompte et réglemens définitifs: décomptes, révisions de prix, correspondance, compte prorata. 1957-1961.
Réclamations des locataires: correspondance, notes. 1956-1963.
Listes des réfections et des travaux complémentaires. N.d.
Proposition d'amélioration des parois extérieures. 5 février 1957.
Rapport sur le délai d'exécution des travaux: historique du chantier. 3 mai 1962.
Rapport concernant l'habitabilité des logements. 26 mars 1959.

Dossier 200 Ifa 217

Conditionnement

boîte(s) de doc. (jusqu'à 26 x 37 cm)

Description

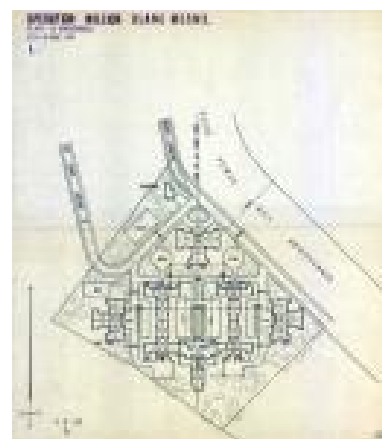
CONTENTIEUX
Correspondance. 1957-1970.
Notifications du tribunal de Versailles: rapports d'experts, jugements, ordonnances. 1966-1969.
Notes diverses rassemblées pour les avocats. N.d.
Observations des architectes concernant le rapport de l'expert. 22 juin 1967.

Dossier 200 Ifa 650

Importance matérielle	21 documents (nbr. exact)
Conditionnement	pochette(s) de doc. à plat (jusqu'à 90x125 cm)
Description	Plan de masse (éch. 1/500e). N.d. Plan topographique (éch. 1/500e). N.d. (1 tirage). Plan d'ensemble, plan d'implantation (éch. 1/500e), plans, coupes et élévations (éch. 1/50e). Fév.-oct. 1955 (calques n° 1 à 15). Plans schématiques des combinaisons de logements avec deux escaliers (éch. 1/500e). N.d. Schémas de cellules types, schémas de groupements des cellules types, schémas de groupement de base des cellules types. N.d. (3 calques).

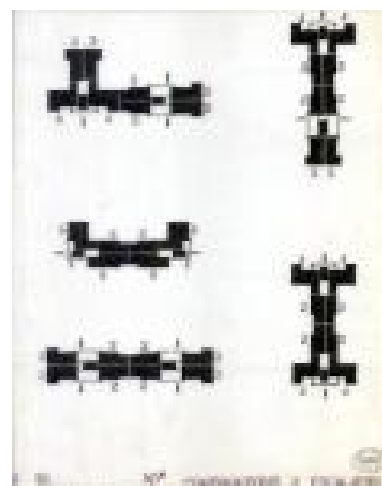
Document AR-24-07-07-17 1955-1962. Cité Danielle-Casanova, Le Blanc-Mesnil : plan d'ensemble (éch. 0,002 PM), 4 mars 1955.

Légende	1955-1962. Cité Danielle-Casanova, Le Blanc-Mesnil : plan d'ensemble (éch. 0,002 PM), 4 mars 1955.
Cote du document	AR-24-07-07-17
Type	document graphique



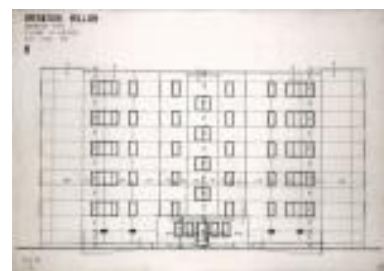
Document AR-24-07-07-18 1955-1962. Cité Danielle-Casanova, Le Blanc-Mesnil : plans d'études pour la combinaison de 2 escaliers, n.d.

Légende	1955-1962. Cité Danielle-Casanova, Le Blanc-Mesnil : plans d'études pour la combinaison de 2 escaliers, n.d.
Cote du document	AR-24-07-07-18
Type	document graphique



Document FD-26-01-07-14 1955-1962. Cité Danielle-Casanova, Le Blanc-Mesnil : élévation de la façade d'entrée d'un bâtiment type 1 (éch. 1/50e), 15 fév. 1955.

Légende	1955-1962. Cité Danielle-Casanova, Le Blanc-Mesnil : élévation de la façade d'entrée d'un bâtiment type 1 (éch. 1/50e), 15 fév. 1955.
Cote du document	FD-26-01-07-14
Type	document graphique



Dossier 200 Ifa 651

Importance matérielle	10 documents (nbr. exact)
Conditionnement	pochette(s) de doc. à plat (jusqu'à 90x125 cm)
Description	Plans de cellules types (éch. 1/20e). Fév. 1955 (3 calques). Plan des plantations (éch. 1/200e). Mai 1958. Dessins pour photographies: plan de masse (éch. 1/500e), plan d'étage du bâtiment type 1, plans de cellules types (éch. 1/50e). N.d. (5 calques). Plan de masse avec extension de part et d'autre de la zone verte sud (éch. 1/500e). N.d. (1 calque).

Ensemble de dossiers 2. Photographies

Dossier 200 Ifa 921/11

Importance matérielle	11 documents (nbr. exact)
Conditionnement	boîte(s) de doc. (jusqu'à 26 x 37 cm)
À signaler	Dossier Photos
Description	Vues de dessins. N.d. (11 épreuves NB contrecollées sur carton).

Objet LURAN-G-55-4. Ateliers municipaux, Le Blanc-Mesnil (Seine-Saint-Denis). 1955-1964

Auteur(s) du projet	Albert Michaut, architecte; André Lurçat (1894-1970), architecte
Commanditaire(s)	Ville de Le Blanc-Mesnil (Seine-Saint-Denis)
BET/ingénieur(s)	J.-R. Chazeau, ingénieur; Jean Sème, ingénieur Ecole centrale Paris (ECP)
Entreprise(s)	Constructions métalliques d'Alsace; La Construction moderne
Localisation	avenue Pasteur, Le Blanc-Mesnil (Seine-Saint-Denis, Ile-de-France, France)
Programme	garages, dépôt de matériel et matériaux, ateliers, bureaux, vestiaires et logements de fonction.
Etat	réalisé.
Code(s) affaire(s) d'origine	202
Type de commanditaire	public, semi-public
Contextes d'intervention	Commande ou inconnu
Domaines	01- archi. domestique; 03- archi. artisanale et industrielle; 04- archi. commerciale et de services; 15- transports, voirie, ouvrage d'art, stockage; 19- descripteurs communs à plusieurs domaines
Natures d'intervention	ARCHITECTURE-INGENIERIE

Datation de l'objet	1955 = programme. • 1964 = réception définitive.
Commentaire	"les ateliers municipaux sont actuellement installés de façon précaire dans des baraquements vétustes de la place Gabriel-Péri, appelés à être démolis pour permettre la construction du futur hôtel de ville." (proposition de programme du 13 décembre 1955).

Ensemble de dossiers 1. Ecrits et plans pliés

Dossier 200 Ifa 222/1

Conditionnement	boîte(s) de doc. (jusqu'à 26 x 37 cm)
Description	Correspondance générale. 1956-1969. Proposition de programme pour des ateliers municipaux. 13 déc. 1955. Proposition de programme pour agrandissement du garage municipal. 13 déc. 1955. Note d'observations. 4 déc. 1959. Dossier de demande de permis de construire: devis estimatif sommaire, devis descriptif sommaire, plan de situation, plans, coupes et élévations. Fév.-mai 1960. Dossier d'adjudication: devis descriptifs, quantitatifs et estimatifs, cahier des charges, notice explicative concernant la présentation du dossier, conditions de l'adjudication. Mars-avril 1960. Notice descriptive sommaire, devis estimatif sommaire. Nov. 1960.

Dossier 200 Ifa 222/2

Importance matérielle	30 documents (nbr. exact)
Conditionnement	boîte(s) de doc. (jusqu'à 26 x 37 cm)
Description	Plans topographiques du terrain avec nature des sols. N.d. (2 tirages). Plans du RDC et de l'étage des ateliers municipaux. N.d. (2 tirages annotés). Plans de béton armé. Nov. 1960-fév. 1961 (15 tirages). Plans de béton armé. Nov. 1968-mars 1969 (2 tirages). Plans de charpente métallique et devis descriptif. Janv. 1960 (2 tirages). Cahier des charges et plans de l'installation de chauffage. Oct. 1963 (5 tirages). Chaufferie et stockage mazout: plans d'aménagement. Mars 1961.

Dossier 200 Ifa 223/1

Conditionnement	boîte(s) de doc. (jusqu'à 26 x 37 cm)
Description	Dossiers des entreprises des lots gros-œuvre et charpente métallique: correspondance, ordres de services, devis, avenants, bons de paiements, procès-verbaux de réception définitive. 1960-1964.

Dossier 200 Ifa 223/2

Conditionnement	boîte(s) de doc. (jusqu'à 26 x 37 cm)
Description	Comptes rendus de réunions de chantier. Déc. 1960-fév. 1962. Notes sur la réception définitive. Oct. 1962. Compte prorata. 5 oct. 1964. Décompte définitifs. 15 nov. 1964. Litige concernant l'installation de chauffage: correspondance, devis, note explicative sur les délais d'exécution des travaux. 1963-1966.

Dossier 200 Ifa 655

Importance matérielle	16 documents (nbr. exact)
Conditionnement	pochette(s) de doc. à plat (jusqu'à 90x125 cm)
Description	Plan du terrain réservé (éch. 1/1000e). N.d. Plan d'ensemble (éch. 1/500e), plan d'ensemble programme (éch. 1/500e), plans, coupes et élévations (éch. 1/100e et 1/50e). Fév. 1960-mars 1963 et n.d. (calques n° 1 à 13, 1 bis et 1 non numéroté).

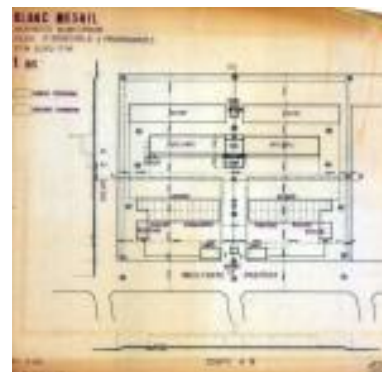
Détails d'exécution des profils. Nov. 1960 (calque n° 101).
 Détails d'exécution de profils des sheds. N.d. (3 calques).
 Avant projet d'installation de chauffage: plans, coupes et élévations. N.d. (2 calques).
 Dessins pour photographies: plans du RDC et de l'étage, élévation des ateliers (éch. 1/100e). N.d. (3 calques).
 Plan topographique. N.d. (1 tirage).
 Calque original du planning. N.d.

Document AR-24-07-07-16 1955-1964. Ateliers municipaux, Le Blanc-Mesnil : plan d'ensemble (éch. 0,002 PM), 17 mars 1960.

Légende 1955-1964. Ateliers municipaux, Le Blanc-Mesnil : plan d'ensemble (éch. 0,002 PM), 17 mars 1960.

Cote du document AR-24-07-07-16

Type document graphique



Document FD-26-01-07-25 1955-1964. Ateliers municipaux, Le Blanc-Mesnil : élévation de la façade principale (éch. 1/100e), n.d.

Légende 1955-1964. Ateliers municipaux, Le Blanc-Mesnil : élévation de la façade principale (éch. 1/100e), n.d.

Cote du document FD-26-01-07-25

Type document graphique



Document FD-26-01-07-26 1955-1964. Ateliers municipaux, Le Blanc-Mesnil : plan du rez-de-chaussée (éch. 1/100e), n.d.

Légende 1955-1964. Ateliers municipaux, Le Blanc-Mesnil : plan du rez-de-chaussée (éch. 1/100e), n.d.

Cote du document FD-26-01-07-26

Type document graphique



Ensemble de dossiers 2. Photographies

Dossier 200 Ifa 927/7

Importance matérielle 1 documents (nbr. exact)

Conditionnement boîte(s) de doc. (jusqu'à 26 x 37 cm)

À signaler Dossier Photos

Description Vue du plan du rez-de-chaussée. N.d. (1 épreuve NB contrecollée sur carton).

Objet LURAN-G-55-5. Cité Les Quinze-Arpents, Le Blanc-Mesnil (Seine-Saint-Denis) : programmes de logements HLM. 1955-1966

Auteur(s) du projet	Albert Michaut, architecte; André Lurçat (1894-1970), architecte; Georges Janvier, architecte : collaborateur de Lurçat chargé du chantier (logements Emmaüs)
Commanditaire(s)	Office public départemental d'habitations à loyer modéré (OPDHLM) de Seine-et-Oise : commanditaire de l'opération des 250 logements HLM; Société anonyme d'habitations à loyer modéré (SAHLM) Emmaüs (1954-) : commanditaire des 216 logements Emmaüs; Ville de Le Blanc-Mesnil (Seine-Saint-Denis)
BET/ingénieur(s)	J.-R. Chazeau, ingénieur : travaille sur le système de chauffage pour les logements Emmaüs; Martial Charpentier, ingénieur-conseil : chargé des réseaux et voiries
Autre(s) protagoniste(s)	Catherine-Anne Lurçat, artiste peintre : réalise des panneaux de mosaïque décoratifs
Entreprise(s)	Entreprise Dordonnat : entreprise de gros-œuvre sur les logements Emmaüs; Entreprise Silverio : intervient sur l'opération de construction des 250 logements pour l'OPHLM de Seine et Oise; Menuiseries métalliques du Nord : entreprise de menuiseries métalliques qui est intervenu sur le chantier des logements Emmaüs; Société de construction et génie civil (SCGC); Tout le bâtiment
Localisation	boulevard Jacques-Decour, Le Blanc-Mesnil (Seine-Saint-Denis, Ile-de-France, France)
Programme	plus de 650 logements sont programmés sur la zone des Quinze-Arpents, traversée par la voie verte. Cet ensemble de logements est réparti dans trois opérations de logements : l'opération "Million" ou cité Danièle-Casanova (ref. Objet : LURAN-G-55-3), l'opération des Quinze-Arpents et l'opération Emmaüs. L'opération des Quinze-Arpents proprement dite, commanditée par l'OPHLM de Seine-et-Oise, comprend 250 logements de 2, 3, 4 ou 5 pièces répartis en 7 bâtiments (bâtiments VII, VIII, IX, X, XI, XII, XIII). Cette opération devait faire l'objet d'un concours "économie de main d'œuvre" dont l'objectif était de faire proposer par les concurrents des techniques susceptibles d'économiser la main d'œuvre et basées sur les procédés de préfabrication. Finalement elle sera traitée comme une opération de HLM catégorie B. Un nouvel appel à concurrence se déroule en 1958 sous forme d'adjudication restreinte. Au sud des terrains, les logements Emmaüs figurent comme la dernière tranche de construction de cette zone : 216 logements (initialement 240 étaient prévus), répartis en quatre bâtiments (R+4 et R+7) : bâtiments XIV, XV, XVI, XVII. Au sud-est du terrain, une maison de gardien est prévue en 1964.
Etat	réalisé.
Code(s) affaire(s) d'origine	195 = logements Emmaüs • 255 = logements Emmaüs : maison du gardien • 155
Type de commanditaire	public, semi-public
Contextes d'intervention	Commande ou inconnu; Reconstruction
Domaines	01- archi. domestique; 16- urbanisme et aménagement
Natures d'intervention	ARCHITECTURE-INGENIERIE; URBANISME : AMENAGEMENT
Datation de l'objet	1955 = correspondance. • 1966 = correspondance.

Ensemble de dossiers 1. Plans d'ensemble

Dossier 200 Ifa 238/2

Conditionnement	boîte(s) de doc. (jusqu'à 26 x 37 cm)
Description	Plans d'architecte et de géomètres. 1957-1959 (tirages).

Ensemble de dossiers 2. 250 logements pour l'OPHLM de Seine et Oise

Dossier 200 Ifa 238/1

Conditionnement	boîte(s) de doc. (jusqu'à 26 x 37 cm)
Description	Correspondance. 1955-1965.

Dossier 200 Ifa 239

Conditionnement	boîte(s) de doc. (jusqu'à 26 x 37 cm)
Description	Concours "Economie de main d'œuvre". 1956-1958: <ul style="list-style-type: none">- correspondance ;- préparation du dossier de concours ;- dossier remis aux entrepreneurs ;- entreprise générale "Tout le bâtiment": correspondance, notes, devis ;- Société de construction et génie civil: correspondance, notes, devis ;- voirie et réseaux divers: plans;- documentation sur le procédé Jules Cauvet;- documentation sur l'entreprise Rouzeaud ;- plans.

Dossier 200 Ifa 240

Conditionnement	boîte(s) de doc. (jusqu'à 26 x 37 cm)
Description	Dossier d'adjudication restreinte. 1958. Demande de permis de construire, estimations, notes, bordereaux des prix. 1958. Dossiers des entreprises (gros-œuvre, peinture vitrerie, plomberie sanitaire, électricité, menuiserie bois, menuiserie métalliques): correspondance, devis descriptifs, ordres de service, procès-verbaux de réception, certificats de paiements, plans. 1958-1963. Rapports de chantier. 1959-1960.

Dossier 200 Ifa 241/1

Conditionnement	boîte(s) de doc. (jusqu'à 26 x 37 cm)
Description	Dossier des entreprises (blocs-portes, serrurerie, étanchéité, fermetures extérieures, chauffage central, parquets): correspondance, devis descriptifs, ordres de service, procès-verbaux de réception, certificats de paiements, plans. 1958-1964. Attestations des entreprises. 1962.

Dossier 200 Ifa 241/2

Conditionnement	boîte(s) de doc. (jusqu'à 26 x 37 cm)
Description	Voirie et réseaux divers: correspondance, plans. 1958-1962. Fondations spéciales: correspondance, rapport, prix, plans. 1959-1962. Décoration: correspondance, note, demande d'acompte, ordres de service. 1960-1961.

Dossier 200 Ifa 242

Conditionnement	boîte(s) de doc. (jusqu'à 26 x 37 cm)
Description	Réclamations. 1960-1965. Réception provisoire. 1960. Décompte définitif et compte prorata. 1960-1961. Réfection avant remise d'ouvrage. 1961-1963.

Dossier 200 Ifa 673

Importance matérielle	17 documents (nbr. exact)
Conditionnement	pochette(s) de doc. à plat (jusqu'à 90x125 cm)
Description	Plan d'ensemble (éch. 1/500e). 1957 (1 calque numéroté 1). Bâtiments VII et VIII: plans, coupes, élévations (éch. 1/50e). 1956-1958 (16 calques numérotés 2 à 17).

Document FD-26-01-07-02 1955-1966. Cité HLM Les Quinze-Arpents, Le Blanc-Mesnil : plan d'ensemble (éch. 1/500e), 5 mars 1957 (modifié le 23 avril 1959).

Légende	1955-1966. Cité HLM Les Quinze-Arpents, Le Blanc-Mesnil : plan d'ensemble (éch. 1/500e), 5 mars 1957 (modifié le 23 avril 1959).
Cote du document	FD-26-01-07-02
Type	document graphique



Dossier 200 Ifa 674

Importance matérielle	14 documents (nbr. exact)
Conditionnement	pochette(s) de doc. à plat (jusqu'à 90x125 cm)
Description	Bâtiments IX et X: plans, coupes, élévations (éch. 1/50e). 1956-1958 (14 calques numérotés 18 à 31).

Dossier 200 Ifa 675

Importance matérielle	9 documents (nbr. exact)
Conditionnement	pochette(s) de doc. à plat (jusqu'à 90x125 cm)
Description	Bâtiments XI, XII, XIII: plans, coupes, élévations (éch. 1/50e). 1956-1958 (9 calques numérotés 31 à 39). Projet de voirie et réseaux divers: - plan (éch. 1/500e), 1958 (1 calque) ; - prix de revient, n.d. Projet: esquisses et plan d'ensemble. N.d. (4 calques). Réseau de puisage d'eau chargée: coupe et plan de principe. N.d. (1 calque).

Document FD-26-01-07-03 1955-1966. Cité HLM Les Quinze-Arpents, Le Blanc-Mesnil : élévation de la façade des bâtiments types XI, XII et XIII (éch. 1/50e), 26 juil. 1956.

Légende	1955-1966. Cité HLM Les Quinze-Arpents, Le Blanc-Mesnil : élévation de la façade des bâtiments types XI, XII et XIII (éch. 1/50e), 26 juil. 1956.
Cote du document	FD-26-01-07-03
Type	document graphique



Ensemble de dossiers 3. Cité Emmaüs : 216 logements pour l'office HLM Emmaüs

Dossier 200 Ifa 243

Conditionnement boîte(s) de doc. (jusqu'à 26 x 37 cm)

Description Correspondance. 1959-1966.
Permis de construire. 1960.

Dossier 200 Ifa 244

Conditionnement boîte(s) de doc. (jusqu'à 26 x 37 cm)

Description Marché:
- reconduction, 1959-1961 ;
- dossier marché, 1961 ;
- avenants, 1964-1965 ;
- soumissions, n.d.

Décoration: plans et demandes d'acomptes. 1960-1962.

Dossier 200 Ifa 245

Conditionnement boîte(s) de doc. (jusqu'à 26 x 37 cm)

Description Dossiers des entreprises (chauffage, plomberie, serrurerie, jalousies-stores, peinture, blocs portes, étanchéité, menuiseries métalliques, menuiseries bois, électricité, gros-œuvre): correspondance, bons de paiement. 1961-1965.

Menuiseries métalliques et ascenseurs: correspondance, plans d'entreprise. 1962.

Dossier 200 Ifa 246

Conditionnement boîte(s) de doc. (jusqu'à 26 x 37 cm)

Description Financement: état d'avancement des travaux. 1961-1962.
Rapports de chantier. 1961-1963.
Cour commune: correspondance et plans. 1961.
Voirie et réseaux divers: correspondance, procès-verbaux de réunion, plans, planning, dossier d'adjudication. 1961-1965.
Fondations spéciales. 1962.
Calculs des surfaces et des loyers. 1963 et n.d.
Travaux supplémentaires. 1963.
Décompte définitif. 1964.

Pavillon du gardien: demande de permis de construire, correspondance, notes, plan. 1964.

Dossier 200 Ifa 676

Importance matérielle 17 documents (nbr. exact)

Conditionnement pochette(s) de doc. à plat (jusqu'à 90x125 cm)

Description Bâtiments XIV, XV: plans, coupes, élévations (éch. 1/50e). 1960-1961 (16 calques numérotés 2 à 19).

Dossier 200 Ifa 677

Importance matérielle 25 documents (nbr. exact)

Conditionnement pochette(s) de doc. à plat (jusqu'à 90x125 cm)

Description Bâtiments XVI, XVII: plans, coupes, élévations (éch. 1/50e) et plan d'ensemble des plantations (18 calques numérotés 18 à 37).
Bâtiment XVI: plan. N.d. (1 calque).
Détails: plans. 1962 (3 calques numérotés 101 à 103).
Plantations, zones Sud et Nord: plans (éch. 1/200e). N.d.(2 tirages).

Dossier 200 Ifa 678

Importance matérielle 8 documents (nbr. exact)

Conditionnement pochette(s) de doc. à plat (jusqu'à 90x125 cm)

Description Maison du gardien:
- plan de situation, plan, coupe, élévation (éch. 1/500e et 1/50e). 1960-1964 (6 calques numérotés 1 à 6) ;
- esquisses: plans, n.d. (1 calque et 1 esquisse sur papier).

Ensemble de dossiers 4. Photographies

Dossier 200 Ifa 906/4

Importance matérielle 4 documents (nbr. exact)

Conditionnement boîte(s) de doc. (jusqu'à 26 x 37 cm)

À signaler Dossier Photos

Description Vues de plan et vues aériennes des logements de l'OPHLM. N.d (4 épreuves NB contrecollées sur carton).

Dossier 200 Ifa 906/5

Importance matérielle 10 documents (nbr. exact)

Conditionnement boîte(s) de doc. (jusqu'à 26 x 37 cm)

À signaler Dossier Photos

Description Vues extérieures des logements de l'OPHLM. N.d (10 épreuves NB contrecollées sur carton).

Dossier 200 Ifa 906/6

Importance matérielle 10 documents (nbr. exact)

Conditionnement boîte(s) de doc. (jusqu'à 26 x 37 cm)

À signaler Dossier Photos

Description Vues extérieures des logements de l'OPHLM. N.d. (10 épreuves NB contrecollées sur carton).

Dossier 200 Ifa 906/7

Importance matérielle	12 documents (nbr. exact)
Conditionnement	boîte(s) de doc. (jusqu'à 26 x 37 cm)
À signaler	Dossier Photos
Description	Cité Emmaüs : - vues de plans, n.d. (2 épreuves NB contrecollées sur carton) ; - vues extérieures, n.d. (8 épreuves NB contrecollées sur carton) ; - vues de détails des mosaïques, n.d. (2 épreuves NB contrecollées sur carton).

Objet LURAN-G-55-6. Ecole maternelle Jules-Ferry, Le Blanc-Mesnil (Seine-Saint-Denis). 1955-1967

Auteur(s) du projet	Albert Michaut, architecte; André Lurçat (1894-1970), architecte
Commanditaire(s)	Ville de Le Blanc-Mesnil (Seine-Saint-Denis)
BET/ingénieur(s)	Jean Sème, ingénieur Ecole centrale Paris (ECP) : étude de chauffage
Autre(s) protagoniste(s)	Mireille Miaillhe, artiste : décor mural
Entreprise(s)	La Construction moderne
Localisation	rue Emile-Paladilhe, Le Blanc-Mesnil (Seine-Saint-Denis, Ile-de-France, France)
Programme	l'école est implantée sur un terrain de 2290 m2 fermé sur trois côtés. Le bâtiment forme un plan en L inversé. L'entrée principale occupe l'angle. Elle est abritée par un auvent ondulé. L'aile sur rue comprend une salle de jeux, la cuisine et le réfectoire. L'aile perpendiculaire à la rue abrite une salle de propreté, quatre salles de classe et la salle de repos. Au-dessus de l'entrée (vestibule et bureau de la directrice) est aménagé le logement de quatre pièces de la directrice.
Etat	réalisé.
Code(s) affaire(s) d'origine	197 • 254
Type de commanditaire	public, semi-public
Contextes d'intervention	Commande ou inconnu
Domaines	12- archi. de l'éducation, information, sciences
Natures d'intervention	ARCHITECTURE-INGENIERIE
Datation de l'objet	1955 = plan. • 1967 = procès-verbal de réception des travaux.

Ensemble de dossiers 1. Ecrits et plans pliés

Dossier 200 Ifa 198

Importance matérielle	80 documents (nbr. approximatif de doc. graphiques)
Conditionnement	boîte(s) de doc. (jusqu'à 26 x 37 cm)
Description	Correspondance générale. 1955-1969. Projet: notice explicative, devis, plan. 1960-1961. Dossier d'adjudication: devis descriptif, bordereau estimatif et quantitatif, cahier des charges, planning des travaux, plans d'architecte. 1963. Dossier chauffage: cahier des spécifications techniques, bordereaux quantitatif et estimatif, plans. 1963. Adjudication: propositions d'entreprises, résultat de l'adjudication. 1963. Plans de géomètre, d'architecte modifiés, d'entreprise. 1955-1965.

Dossier 200 Ifa 199

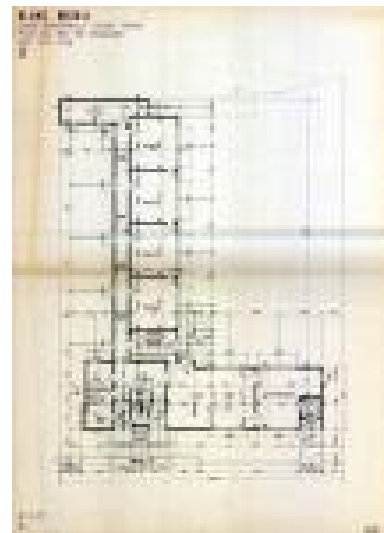
Conditionnement	boîte(s) de doc. (jusqu'à 26 x 37 cm)
Description	Dossier de l'entreprise générale de travaux La Construction moderne : correspondance, devis, avenants, ordres de service, procès-verbaux de réception, bons de paiement, situation des travaux, plans. 1964-1967. Travaux de décoration au titre du 1%: correspondance, esquisses. 1965-1968. Attachements, comptes rendus de réunions de chantier, comptes prorata, travaux supplémentaires, actualisation et révision du marché. 1964-1967. Décomptes définitifs, paiement d'honoraires. 1966-1967.

Dossier 200 Ifa 610

Importance matérielle	12 documents (nbr. exact)
Conditionnement	pochette(s) de doc. à plat (jusqu'à 90x125 cm)
Description	Plan d'ensemble (éch. 1/200e). 1960 (1 tirage). Plans, coupe, élévations (éch. 1/100e et 1/50e). 1960 (calques n° 3 à 13).

Document AR-16-07-07-96 1955-1967. Ecole maternelle Jules-Ferry, Le Blanc-Mesnil : plan du rez-de-chaussée (éch. 0,01 PM), 16 août 1960.

Légende	1955-1967. Ecole maternelle Jules-Ferry, Le Blanc-Mesnil : plan du rez-de-chaussée (éch. 0,01 PM), 16 août 1960.
Cote du document	AR-16-07-07-96
Type	document graphique



Dossier 200 Ifa 611

Importance matérielle	24 documents (nbr. exact)
Conditionnement	pochette(s) de doc. à plat (jusqu'à 90x125 cm)
Description	Plan d'ensemble (éch. 1/200e), plans, élévations (éch. 1/100e et 1/50e). 1963-1964 (calques n° 1 à 13). Détails d'exécution (éch. 1/20e et 1/10e). 1963 (calques n° 101 à 109).

Document FD-26-01-07-21 1955-1967. Ecole maternelle Jules-Ferry, Le Blanc-Mesnil : élévation de la façade d'entrée (éch. 1/50e), 31 janv. 1963 (modifié le 27 avril 1964).

Légende	1955-1967. Ecole maternelle Jules-Ferry, Le Blanc-Mesnil : élévation de la façade d'entrée (éch. 1/50e), 31 janv. 1963 (modifié le 27 avril 1964).
Cote du document	FD-26-01-07-21



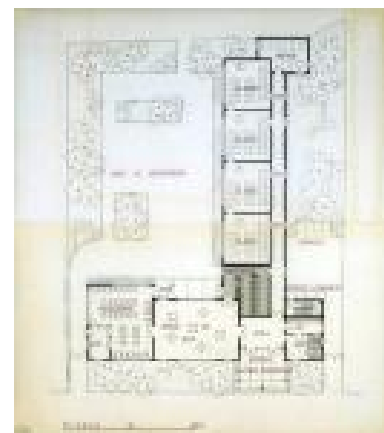
Type document graphique

Document FD-26-01-07-22 1955-1967. Ecole maternelle Jules-Ferry, Le Blanc-Mesnil : plan du rez-de-chaussée (éch. 1/100e), n.d.

Légende 1955-1967. Ecole maternelle Jules-Ferry, Le Blanc-Mesnil : plan du rez-de-chaussée (éch. 1/100e), n.d.

Cote du document FD-26-01-07-22

Type document graphique



Ensemble de dossiers 2. Photographies

Dossier 200 Ifa 915/2

Importance matérielle	5 documents (nbr. exact)
Conditionnement	boîte(s) de doc. (jusqu'à 26 x 37 cm)
À signaler	Dossier Photos
Description	Vue de plan et vues extérieures. N.d. (5 épreuves NB contrecollées sur carton).

Objet LURAN-G-56-1. Centre de protection maternelle et infantile (PMI) sud, Le Blanc-Mesnil (Seine-Saint-Denis). 1956-1961

Auteur(s) du projet	Albert Michaut, architecte; André Lurçat (1894-1970), architecte
Commanditaire(s)	Ville de Le Blanc-Mesnil (Seine-Saint-Denis)
Autre(s) protagoniste(s)	Georges Janvier, architecte : collaborateur de Lurçat chargé du chantier
Entreprise(s)	Verrechia
Localisation	avenue Paul-Vaillant-Couturier et avenue Jean-Jaurès, Le Blanc-Mesnil (Seine-Saint-Denis, Ile-de-France, France)
Programme	le centre PMI est implanté sur un terrain de 480 m ² au centre du quartier sud de la ville, à côté d'un dispensaire. C'est un bâtiment à rez-de-chaussée sur vide sanitaire, couvert d'une terrasse. L'entrée principale située avenue Jean-Jaurès est marquée par un porche couvert d'une dalle en forme de croissant. Le bâtiment comporte un abri pour les voitures d'enfants, une salle d'attente, un bureau, une salle de déshabillage et de pesée, un cabinet de consultation, une salle de rhabillage et des sanitaires.
Etat	réalisé.
Code(s) affaire(s) d'origine	156 • 161
Type de commanditaire	public, semi-public
Contextes d'intervention	Commande ou inconnu

Domaines	09- archi. hospitalière, assistance, protection sociale
Natures d'intervention	ARCHITECTURE-INGENIERIE
Datation de l'objet	1956 = plan. • 1961 = procès-verbal de réception définitive.
Commentaire	Un premier projet élaboré en 1956 a été annulé. Le second projet, celui réalisé, est établi en 1957 de manière à répondre aux exigences du maître d'ouvrage en matière de coûts. Le plan de Lurçat est établi suivant les prescriptions établies par la Sécurité sociale, appliquées de la même façon au centre PMI de l'avenue Marcel-Alizard (voir dans le dossier (200 Ifa 190) de cet objet LURAN-G-48-1, le fascicule des plans-types de centres PMI diffusé par la Sécurité sociale).

Ensemble de dossiers 1. Ecrits et plans pliés

Dossier 200 Ifa 200/2

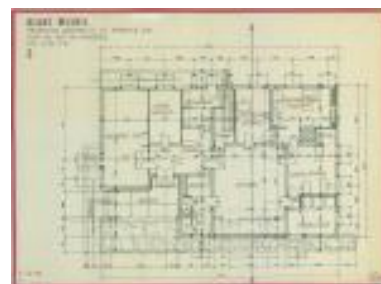
Conditionnement	boîte(s) de doc. (jusqu'à 26 x 37 cm)
Description	Correspondance générale. 1956-1964. Projets 1 et 2: présentation, devis estimatifs, devis descriptifs. 1956-1957. Dossier d'adjudication: règlement, cahier des charges, devis descriptif des travaux par lot, modèle de soumission, propositions des entreprises. 1958-1959. Plans de géomètre et d'architecte: plan d'implantation, plans, coupes et élévations. 1957-1959. Dossiers des entreprises: correspondance, plans, devis, ordres de service, avenants, situation des travaux, procès-verbaux de réception, relevés de compte, bons de paiement, décomptes définitifs. 1959-1964. Paiement d'honoraires et règlement définitif. 1959-1964.

Dossier 200 Ifa 613

Importance matérielle	11 documents (nbr. exact)
Conditionnement	pochette(s) de doc. à plat (jusqu'à 90x125 cm)
Description	Plan du terrain (éch. 1/200e). N.d. (1 tirage). Plan et profil en long des canalisations (éch. 1/500e). 1956 et n.d. (1 calque et 1 tirage). Plans, coupe, élévations (éch. 1/50e). 1956 (calques n° 2 à 9).

Document AR-16-07-07-94 1956-1961. Centre de protection maternelle et infantile (PMI) sud, Le Blanc-Mesnil : plan du rez-de-chaussée (éch. 0,02 PM), 11 oct. 1956.

Légende	1956-1961. Centre de protection maternelle et infantile (PMI) sud, Le Blanc-Mesnil : plan du rez-de-chaussée (éch. 0,02 PM), 11 oct. 1956.
Cote du document	AR-16-07-07-94
Type	document graphique



Document AR-16-07-07-95 1956-1961. Centre de protection maternelle et infantile (PMI) sud, Le Blanc-Mesnil : élévation de la façade principale (éch. 0,02 PM), 9 oct. 1956.

Légende	1956-1961. Centre de protection maternelle et infantile (PMI) sud, Le Blanc-Mesnil : élévation de la façade principale (éch. 0,02 PM), 9 oct. 1956.
Cote du document	AR-16-07-07-95
Type	document graphique



Dossier 200 Ifa 614

Importance matérielle	9 documents (nbr. exact)
Conditionnement	pochette(s) de doc. à plat (jusqu'à 90x125 cm)
Description	Plan du terrain (éch. 1/200e). N.d. (1 tirage). Plans, coupes, élévations (éch. 1/50e). 1957 (calques n° 2 à 7 sans le 3). Détails d'exécution (éch. 1/5 et grandeur). 1958 et 1960 (calques n° 101 et 102). Dessin pour photographie: plan du rez-de-chaussée (éch. 1/50e). N.d.

Document FD-26-01-07-18 1956-1961. Centre de protection maternelle et infantile (PMI) sud, Le Blanc-Mesnil : plan du rez-de-chaussée (éch. 1/50e), n.d.

Légende	1956-1961. Centre de protection maternelle et infantile (PMI) sud, Le Blanc-Mesnil : plan du rez-de-chaussée (éch. 1/50e), n.d.
Cote du document	FD-26-01-07-18
Type	document graphique



Ensemble de dossiers 2. Photographies

Dossier 200 Ifa 905/5

Importance matérielle	4 documents (nbr. exact)
Conditionnement	boîte(s) de doc. (jusqu'à 26 x 37 cm)
À signaler	Dossier Photos
Description	Vues de plans et vues extérieures. N.d (4 épreuves NB contrecollées sur carton).

Objet LURAN-G-56-2. Dispensaire annexe sud, Le Blanc-Mesnil (Seine-Saint-Denis). 1956-1964

Auteur(s) du projet	Albert Michaut, architecte; André Lurçat (1894-1970), architecte
Commanditaire(s)	Ville de Le Blanc-Mesnil (Seine-Saint-Denis)
Entreprise(s)	L'Avenir de Drancy : travaux de gros-œuvre
Localisation	avenue Paul-Vaillant-Couturier, Le Blanc-Mesnil (Seine-Saint-Denis, Ile-de-France, France)
Programme	dispensaire implanté sur un terrain de 1270 m2 à proximité du centre PMI sud. Le dispensaire est situé en fond de terrain, face à l'entrée qui dessert les deux bâtiments. C'est un édifice à rez-de-chaussée et sous-sol. Le sous-sol abrite un vestiaire et des dépôts de matériel. Au rez-de-chaussée, l'entrée ouvre sur un garage à voitures d'enfants et sur un hall qui dessert plusieurs bureaux ainsi que la salle d'attente entourée des divers cabinets de médecins.
Etat	réalisé.
Code(s) affaire(s) d'origine	191 • 434
Type de commanditaire	public, semi-public

Contextes d'intervention	Commande ou inconnu
Domaines	09- archi. hospitalière, assistance, protection sociale
Natures d'intervention	ARCHITECTURE-INGENIERIE
Datation de l'objet	1956 = plan. • 1964 = réception des travaux.
Commentaire	Un projet dessiné en 1956 est abandonné. Une salle de radio est adjointe au projet initial en 1959, donnant lieu à une adjudication restreinte et une modification des plans.

Ensemble de dossiers 1. Ecrits et plans pliés

Dossier 200 Ifa 201

Conditionnement	boîte(s) de doc. (jusqu'à 26 x 37 cm)
Description	Correspondance générale. 1956-1969. Projet: présentation, devis sommaires, devis descriptif par lot, sous-détail des quantités, bordereaux de prix. 1956. Plans d'implantation, esquisses et plans d'architecte, plans d'entreprises et de béton armé. 1956-1961. Adjonction d'une salle de radio: présentation du projet, devis, règlement d'adjudication, plans, adjudication restreinte. 1959-1960.

Dossier 200 Ifa 202

Conditionnement	boîte(s) de doc. (jusqu'à 26 x 37 cm)
Description	Dossiers des entreprises: correspondance, devis, avenants, plans, ordres de service, procès-verbaux de réception et bons de paiement. 1959-1964.

Dossier 200 Ifa 203

Conditionnement	boîte(s) de doc. (jusqu'à 26 x 37 cm)
Description	Mémoires de rappel de forfait, mémoires de travaux en supplément et en déduction, mémoires de révision, décomptes définitifs. 1961-1965. Comptes prorata, paiement d'honoraires. 1960-1965. Affaires de contentieux avec les entreprises. 1962-1969.

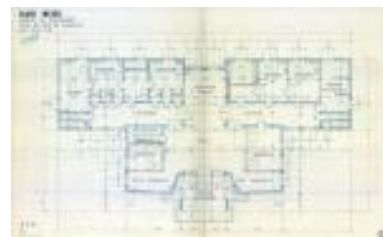
Dossier 200 Ifa 615

Importance matérielle	22 documents (nbr. exact)
Conditionnement	pochette(s) de doc. à plat (jusqu'à 90x125 cm)
Description	Projet annulé: plan du rez-de-chaussée (éch. 1/500e). 1956. Dispensaire: plans, coupes, élévations (éch. 1/200e et 1/500e). 1956-1960 (calques n° 1 à 10). Détails d'exécution: mobilier (éch. 1/10e, 1/20e, 1/50e et grandeur). 1960-1961 (calques n° 11, n° 101 à 103 et 3 calques non numérotés). Dessins pour photographies: plan d'ensemble et plan du rez-de-chaussée (éch. 1/200e et 1/500e). N.d. Planning des travaux. Règlement définitif (deux totaux différents).

Document AR-16-07-07-93 1956-1964. Dispensaire annexe sud, Le Blanc-Mesnil : plan du rez-de-chaussée (éch. 0,02 PM), 8 juin 1956.

Légende	1956-1964. Dispensaire annexe sud, Le Blanc-Mesnil : plan du rez-de-chaussée (éch. 0,02 PM), 8 juin 1956.
Cote du document	AR-16-07-07-93

Type document graphique



Document FD-26-01-07-19 1956-1964. Dispensaire annexe sud, Le Blanc-Mesnil : élévation de la façade d'entrée (éch. 1/50e), 13 déc. 1956 (modifié le 22 déc. 1960).

Légende 1956-1964. Dispensaire annexe sud, Le Blanc-Mesnil : élévation de la façade d'entrée (éch. 1/50e), 13 déc. 1956 (modifié le 22 déc. 1960).

Cote du document FD-26-01-07-19

Type document graphique



Document FD-26-01-07-20 1956-1964. Dispensaire annexe sud, Le Blanc-Mesnil : plan du rez-de-chaussée (éch. 1/50e), n.d.

Légende 1956-1964. Dispensaire annexe sud, Le Blanc-Mesnil : plan du rez-de-chaussée (éch. 1/50e), n.d.

Cote du document FD-26-01-07-20

Type document graphique



Ensemble de dossiers 2. Photographies

Dossier 200 Ifa 909/4

Importance matérielle	9 documents (nbr. exact)
Conditionnement	boîte(s) de doc. (jusqu'à 26 x 37 cm)
À signaler	Dossier Photos
Description	Vues de plans. N.d. (2 épreuves NB contrecollées sur carton). Vues extérieures. N.d. (7 épreuves NB contrecollées sur carton).

Objet LURAN-G-56-3. Cité Les Blés-d'Or, Le Blanc-Mesnil (Seine-Saint-Denis) : logements HLM Emmaüs, centre commercial, boutiques. 1956-1964

Auteur(s) du projet	André Lurçat (1894-1970), architecte; Georges Janvier, architecte : collaborateur de Lurçat chargé du chantier
Commanditaire(s)	Société anonyme d'habitations à loyer modéré (SAHLM) Emmaüs (1954-); Union des coopérateurs : commanditaires du projet de magasin d'alimentation générale
BET/ingénieur(s)	J.-R. Chazeau, ingénieur
Autre(s) protagoniste(s)	B. Ogé, architecte; Jacques Ogé, architecte : architecte de l'opération LOPOFA; R. Fontaine, architecte : architecte de l'opération LOPOFA; R. Poujade, ingénieur paysagiste : réalisation des espaces verts

Entreprise(s)	Entreprise Dordonnat : entreprise de gros-œuvre; Menuiseries métalliques du Nord
Localisation	rue des Blés-d'Or ; rue Marcel-Cachin (anciennement rue Joséphine) ; av. de Suffren ; rue J.-R. Bloch ; rue du Petit-Grosloy, Le Blanc-Mesnil (Seine-Saint-Denis, Ile-de-France, France)
Programme	le terrain de cette opération couvre une superficie de 28 950 m ² sur le lieu-dit "Les Sables de Grosloy", situé entre la rue des Blés-d'Or et la rue Marcel-Cachin (anciennement rue Joséphine). Ces deux rues sont reliées entre elles par la rue du Petit-Grosloy, qui sépare la cité les Blés d'Or et l'opération de 150 logements LOPOFA commanditée par l'office HLM de Versailles et réalisée par les architectes Fontaine et Ogé. Cette cité compte la construction de 260 logements de 1 à 5 pièces, réparties en 4 bâtiments (I, II, III, IV), une chaufferie et un magasin d'alimentation générale (projet abandonné en 1963).
Etat	réalisé.
Code(s) affaire(s) d'origine	153 • 218 • 261
Type de commanditaire	public, semi-public
Contextes d'intervention	Commande ou inconnu; Reconstruction
Domaines	01- archi. domestique; 04- archi. commerciale et de services; 16- urbanisme et aménagement
Natures d'intervention	ARCHITECTURE-INGENIERIE; URBANISME
Datation de l'objet	1956 = correspondance. • 1964 = procès-verbal de réception.

Ensemble de dossiers 1. Ecrits et plans pliés

Dossier 200 Ifa 232

Conditionnement	boîte(s) de doc. (jusqu'à 26 x 37 cm)
Description	Logements: - correspondance et notes, 1956-1965 ; - calculs, devis, évaluation administrative, dossier d'accord préalable, demande de prise en considération, notice explicative, 1956-1958 ; - planning, 1960 et n.d. ; - plans: esquisse, plan des rues, plan géomètre, 1961 et n.d. Documentation: - projet de logement LOPOFA (R. Fontaine et J. & B. Ogé, architectes): plans, 1956 et n.d. ; - échantillons couleur, n.d.

Dossier 200 Ifa 233

Conditionnement	boîte(s) de doc. (jusqu'à 26 x 37 cm)
Description	Logements: - dossier de soumission: estimation, cahier des charges, surfaces, devis, plans, 1958 ; - avenants aux marchés de travaux: avenants, ordres de service, mémoires, 1958-1964.

Dossier 200 Ifa 234

Conditionnement	boîte(s) de doc. (jusqu'à 26 x 37 cm)
Description	Logements, gros-œuvre: - dossier marché: devis descriptif, estimatifs et quantitatifs, lettre d'accord et attestation, cahier des charges et des clauses particulières, plans d'architecte et d'entreprise, 1959-1960 ; - correspondance, 1960-1963 ; - bons de paiements, 1960-1961.

Dossier 200 Ifa 235

Conditionnement	boîte(s) de doc. (jusqu'à 26 x 37 cm)
------------------------	---------------------------------------

Description Logements, dossiers des entreprises (menuiserie métallique, serrurerie, menuiserie bois, chauffage et mazout, fermetures extérieures, plomberie sanitaire, blocs-portes): correspondance, pièces marché, bons de paiement, plans, mémoires, situation. 1958-1965.

Dossier 200 Ifa 236/1

Conditionnement boîte(s) de doc. (jusqu'à 26 x 37 cm)

Description Logements:
 - fondations spéciales, 1960 ;
 - rapports de chantier, 1960-1962 ;
 - état d'avancement des travaux, 1960-1961 ;
 - remise en état après réception et procès-verbal de réception définitive, 1961-1964 ;
 - décomptes des travaux, 1963 ;
 - éléments défectueux: correspondance, 1965-1970.

Dossier 200 Ifa 236/2

Conditionnement boîte(s) de doc. (jusqu'à 26 x 37 cm)

Description Chaufferie: plans. 1958.

Dossier 200 Ifa 237/1

Conditionnement boîte(s) de doc. (jusqu'à 26 x 37 cm)

Description Voirie et réseaux divers:
 - correspondance, 1956-1964 ;
 - plans (dont permis de construire), 1957.
 Espaces verts: dossier de soumission. 1962.

Dossier 200 Ifa 237/2

Conditionnement boîte(s) de doc. (jusqu'à 26 x 37 cm)

Description Centre commercial:
 - correspondance, estimatif, plans, 1961-1964 ;
 - demande de permis de construire, 1962.

Dossier 200 Ifa 670

Importance matérielle 20 documents (nbr. exact)

Conditionnement pochette(s) de doc. à plat (jusqu'à 90x125 cm)

Description Plan d'ensemble. N.d (1 calque).
 Logements:
 - plans, coupes, élévations (éch. 1/50e), 1956-1960 (15 calques numérotés 2 à 15) ;
 - plan géomètre, 1956 (1 tirage) ;
 - plans des aménagements, n.d. (1 calque) ;
 - voirie et réseaux divers, n.d. (1 calque et 1 tirage).

Document FD-26-01-07-15 1956-1964. Cité Les Blés-d'Or, Le Blanc-Mesnil : plan du 4e étage des bâtiments types I, II et III (éch. 1/50e), 1er oct. 1956 (modifié le 3 oct. 1958).

Légende 1956-1964. Cité Les Blés-d'Or, Le Blanc-Mesnil : plan du 4e étage des bâtiments types I, II et III (éch. 1/50e), 1er oct. 1956 (modifié le 3 oct. 1958).

Cote du document FD-26-01-07-15

Type document graphique



Document FD-26-01-07-16 1956-1964. Cité Les Blés-d'Or, Le Blanc-Mesnil : élévation de la façade latérale nord des bâtiments types I, II et III (éch. 1/50e), 5 oct. 1956 (modifié le 18 mai 1960).

Légende	1956-1964. Cité Les Blés-d'Or, Le Blanc-Mesnil : élévation de la façade latérale nord des bâtiments types I, II et III (éch. 1/50e), 5 oct. 1956 (modifié le 18 mai 1960).
Cote du document	FD-26-01-07-16
Type	document graphique

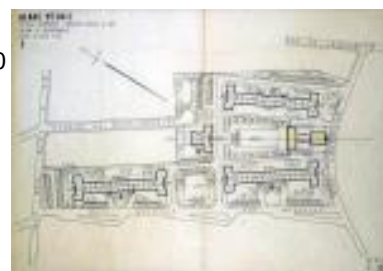


Dossier 200 Ifa 671

Conditionnement	pochette(s) de doc. à plat (jusqu'à 90x125 cm)
Description	Centre commercial: - plan d'ensemble de l'opération, 1957-1962 (1 calque numéroté 1) ; - plan, coupes, élévations (éch. 1/50e), 1962 (10 calques numérotés 2 à 11) ; - chauffage central: plans des ingénieurs, 1962 (4 calques).

Document FD-26-01-07-17 1956-1964. Cité Les Blés-d'Or, Le Blanc-Mesnil : plan d'ensemble (éch. 1/500e), 10 déc. 1957 (mis à jour le 10 mars 1962).

Légende	1956-1964. Cité Les Blés-d'Or, Le Blanc-Mesnil : plan d'ensemble (éch. 1/500e), 10 déc. 1957 (mis à jour le 10 mars 1962).
Cote du document	FD-26-01-07-17
Type	document graphique



Dossier 200 Ifa 672

Conditionnement	pochette(s) de doc. à plat (jusqu'à 90x125 cm)
Description	Boutiques: plans, élévations. 1964 (6 calques).

Ensemble de dossiers 2. Photographies

Dossier 200 Ifa 908/1

Importance matérielle	11 documents (nbr. exact)
Conditionnement	boîte(s) de doc. (jusqu'à 26 x 37 cm)
À signaler	Dossier Photos
Description	Vues de plan et vues extérieures. N.d. (11 épreuves NB contrecollées sur carton).

Objet LURAN-G-57. Marché couvert, Le Blanc-Mesnil (Seine-Saint-Denis). 1957-1961

Auteur(s) du projet	Albert Michaut, architecte; André Lurçat (1894-1970), architecte
----------------------------	--

Commanditaire(s)	Ville de Le Blanc-Mesnil (Seine-Saint-Denis)
Entreprise(s)	Entreprise Cosson et Cie
Localisation	route de Flandre, rue Garros, Le Blanc-Mesnil (Seine-Saint-Denis, Ile-de-France, France)
Programme	Le projet de marché couvert présenté par Lurçat et Michaut en 1957 est modifié pour être scindé en deux phases. Les architectes prévoient une première phase pour les travaux de terrassement, d'aménagement des voies et du parc de stationnement et l'installation de 200 places de marché. Une seconde phase est prévue pour le dallage et la superstructure. Trois entreprises soumettent une proposition pour une structure soit métallique, soit en béton. Si le système en éléments préfabriqués en béton semble avoir la préférence des architectes, aucun marché n'est passé et le projet initial semble inabouti. L'intervention de Lurçat, si elle a eu lieu, s'est peut-être réduite à l'aménagement de la place du marché, des voies et des stationnements qui l'entourent
Etat	partiellement réalisé.
Code(s) affaire(s) d'origine	179
Type de commanditaire	public, semi-public
Contextes d'intervention	Commande ou inconnu
Domaines	04- archi. commerciale et de services
Natures d'intervention	ARCHITECTURE-INGENIERIE
Datation de l'objet	1957 = premier avant-projet. • 1961 = bon de paiement.

Ensemble de dossiers 1. [Ensemble unique de dossiers]

Dossier 200 Ifa 200/1

Importance matérielle	80 documents (nbr. approximatif)
Conditionnement	boîte(s) de doc. (jusqu'à 26 x 37 cm)
Description	Correspondance générale. 1957-1961. Projet: - présentation et estimation d'un premier projet. 1957 ; - présentation d'un second projet, devis et cahier des charges de la première tranche des travaux. 1957-1959. Plans: - esquisses et plan d'architecte: plan d'implantation (éch. 1/200e). N.d. et 1958 ; - plan de géomètre. 1958 ; - plan d'implantation et des canalisations (ech.1/100e). N.d. Projet de superstructure: propositions d'entreprises (devis et plans). 1958. Dossier de l'entreprise chargée des travaux de la première tranche (terrassement, aménagement des voies et du parc de stationnement, canalisations) : correspondance, devis, soumission, avenant, décompte définitif, bons de paiement. 1958-1961.

Dossier 200 Ifa 612

Importance matérielle	1 documents (nbr. exact)
Conditionnement	pochette(s) de doc. à plat (jusqu'à 90x125 cm)
Description	Plan d'ensemble (éch.1/200e). 1958, modifié en 1959.

Objet LURAN-G-61-1. Groupe scolaire Henri-Wallon, Le Blanc-Mesnil (Seine-Saint-Denis). 1961-1966

Auteur(s) du projet	Albert Michaut, architecte; André Lurçat (1894-1970), architecte
----------------------------	--

BET/ingénieur(s)	Jean Sème, ingénieur Ecole centrale Paris (ECP) : étude de chauffage
Autre(s) protagoniste(s)	Pierre Manoli, sculpteur
Entreprise(s)	Société industrielle de constructions rapides (SICRA)
Localisation	avenue Aristide-Briand et avenue de la Division-Leclerc, Le Blanc-Mesnil (Seine-Saint-Denis, Ile-de-France, France)
Programme	groupe scolaire comprenant une école maternelle, une école primaire de garçons, une école primaire de filles, un bâtiment pour le logement du personnel et du gardien et un cabinet médical. Les écoles primaires sont deux bâtiments indépendants de plan rectangulaire de type R + 2 situés en vis-à-vis de part et d'autre de l'école maternelle. Leur rez-de-chaussée est occupé par un préau, des sanitaires et les salles d'enseignement spécialisé. Les 15 classes sont réparties sur deux niveaux. Elles sont desservies par un couloir central et sont orientées à l'est et à l'ouest. Le bâtiment de l'école maternelle, de plan rectangulaire également, comprend six salles de classe en rez-de-chaussée, une salle de repos, des sanitaires, le cabinet médical et des bureaux. Au premier étage se trouvent la cuisine et les réfectoires des trois écoles. Le bâtiment pour le logement comprend trois appartements pour les maîtres et un pour le gardien.
Etat	réalisé.
Code(s) affaire(s) d'origine	252 • 274
Type de commanditaire	public, semi-public
Contextes d'intervention	Commande ou inconnu
Domaines	01- archi. domestique; 09- archi. hospitalière, assistance, protection sociale; 12- archi. de l'éducation, information, sciences; 13- archi. de culture, loisirs, sports; 18- design, mobilier, arts décoratifs, beaux-arts; 19- descripteurs communs à plusieurs domaines
Natures d'intervention	ARCHITECTURE-INGENIERIE; BEAUX-ARTS
Datation de l'objet	1961 = plan. • 1966 = réception.
Commentaire	le premier projet conçu pour le groupe scolaire Henri Wallon, encore appelé groupe scolaire des Tilleuls, date de 1961. Le projet mis en adjudication en 1965 fait l'objet de modifications avant d'être mis une deuxième fois en adjudication la même année. Le second projet permet de revoir le devis à la baisse, grâce à une plus grande concentration des bâtiments. Les écoles primaires, grâce au système de la double orientation, ont leurs classes dans les étages et le préau et quelques salles en rez-de-chaussée. Le bâtiment de la maternelle est conçu quant à lui de façon à supporter à l'étage les services de cuisine et les réfectoires. Les coûts des fondations et des couvertures ont ainsi été réduits.

Ensemble de dossiers 1. Ecrits et plans pliés

Dossier 200 Ifa 206/1

Conditionnement	boîte(s) de doc. (jusqu'à 26 x 37 cm)
Description	Correspondance générale. 1961-1970. Etudes préparatoires: forages, sondages. 1962.

Dossier 200 Ifa 206/2

Conditionnement	boîte(s) de doc. (jusqu'à 26 x 37 cm)
Description	Dossier d'adjudication: modèle de soumission, cahier des clauses et des charges particulières, devis descriptif, devis estimatif, plans (écoles, logements, chauffage). 1965. 2e adjudication (projet revu à la baisse): note explicative, devis, marché. 1965.

Dossier 200 Ifa 207

Importance matérielle	30 documents (nbr. approximatif)
Conditionnement	boîte(s) de doc. (jusqu'à 26 x 37 cm)

Description	1er projet: plans, élévations. 1961. Plans d'architecte modifiés. 1964-1966. Plans d'entreprise: plans des réseaux et des canalisations, plans du chauffage, plans des ascenseurs, plans des constructions métalliques. 1964-1966.
--------------------	--

Dossier 200 Ifa 208

Importance matérielle	35 documents (nbr. approximatif)
Conditionnement	boîte(s) de doc. (jusqu'à 26 x 37 cm)
Description	Plans de béton armé: planchers, fondations, poteaux, escaliers (éch. 1/10e et 2,5 p.m.): - école des garçons. 1965 (n° G1 à G9) ; - école des filles. 1966 (n° F1 à F9) ; - logements. 1965 (n° L1 à L6).

Dossier 200 Ifa 209

Importance matérielle	30 documents (nbr. approximatif)
Conditionnement	boîte(s) de doc. (jusqu'à 26 x 37 cm)
Description	Plans de béton armé: - planchers (éch. 1/50e). 1965 ; - école maternelle: fondations, planchers, escaliers, voiles et poteaux (éch. 1/10e et 2,5 p.m.). 1965-1966 (n° M1 à M15 et plans modifiés numérotés A, B...) ; - école maternelle et école des filles: terrasses (éch. 1/50e). 1966 (n° 212 à 214).

Dossier 200 Ifa 210

Conditionnement	boîte(s) de doc. (jusqu'à 26 x 37 cm)
À signaler	Dossier contenant notamment des photos
Description	Dossier d'entreprise pour tous lots sauf chauffage: correspondance, devis, marché, avenants, ordres de service, procès-verbaux de réception. 1965-1967. Dossier d'entreprise des travaux de chauffage: correspondance, bordereau, marché, avenant, ordres de service, bons de paiement, procès-verbaux de réception. 1965-1967. Comptes rendus de réunions de chantier. Août 1966-oct. 1966. Travaux de décoration au titre du 1%: correspondance, présentation du projet, plan, photographies, dossier d'artiste, convention, certificats de paiement, procès-verbal de réception définitive. 1962-1968. Décompte définitif, mémoires de travaux, rappels de forfait, planning des travaux, paiement d'honoraires. 1966-1968.

Dossier 200 Ifa 619

Importance matérielle	24 documents (nbr. exact)
Conditionnement	pochette(s) de doc. à plat (jusqu'à 90x125 cm)
Description	Plan de situation (éch. 1/1000e). 1961 (calque n° 1). Plan d'ensemble (éch. 1/200e). 1964 (calque n° 2). Ecoles des garçons et des filles: plans, coupes et élévations (éch. 1/100e). 1964 (calques n° 3 à 11). Ecole maternelle: plans, coupes et élévations (éch. 1/100e). 1964 (calques n° 12 à 18). Gymnase et réfectoire: plans, coupes et élévations (éch. 1/100e). 1964 (calques n° 19 à 24).

Document AR-16-07-07-89 1961-1966. Groupe scolaire Henri-Wallon, Le Blanc-Mesnil : plan de situation (éch. 0,001 PM), 12 déc. 1961.

Légende	1961-1966. Groupe scolaire Henri-Wallon, Le Blanc-Mesnil : plan de situation (éch. 0,001 PM), 12 déc. 1961.
----------------	--

Cote du document AR-16-07-07-89
Type document graphique



Dossier 200 Ifa 620

Importance matérielle 15 documents (nbr. exact)
Conditionnement pochette(s) de doc. à plat (jusqu'à 90x125 cm)
Description Logements: plans, coupe et élévations (éch. 1/50e). 1964 (calques n° 25 à 32).
 Ecole des filles: plans (éch. 1/50e). 1964 (calques n° 33 et 34).
 Partie centrale: plans (éch. 1/50e). 1964 (calques n° 35 à 37).
 Ecole maternelle: plan du rez-de-chaussée (éch. 1/50e). 1964 (calque n° 38).
 Gymnase et réfectoire: plan du rez-de-chaussée (éch. 1/50e). 1964 (calque n° 64).

Dossier 200 Ifa 621

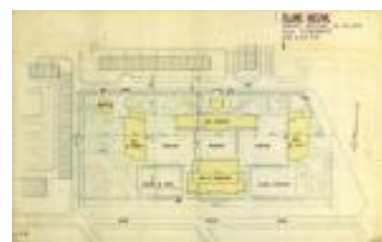
Importance matérielle 8 documents (nbr. exact)
Conditionnement pochette(s) de doc. à plat (jusqu'à 90x125 cm)
Description Tableau des types de portes bois (éch. 1/20e). 1964 (calque n° 102).
 Tableau des menuiseries métalliques (éch. 1/20e). 1964 (calque n° 103).
 Détails d'exécution: bloc évier, bac à laver, laboratoire du médecin, entrée des logements, balcon des logements et vestiaires (éch. 1/20e, 1/10e et 1/2 grandeur).

Dossier 200 Ifa 622

Importance matérielle 24 documents (nbr. exact)
Conditionnement pochette(s) de doc. à plat (jusqu'à 90x125 cm)
Description Logements: plans, coupe et élévations (éch. 1/50e). 1965 (calques n° 30 à 36).
 Détails d'exécution: profils, types des portes bois, type des châssis métalliques, étanchéité d'acrotère, étanchéité le long d'un pignon, étanchéité d'un conduit de fumée, étanchéité d'une descente pluviale, bloc évier des logements, paillasse et bac à laver, laboratoire du médecin et grille de balcon (éch. 1/20e, 1/10e, 1/2 grandeur et grandeur). 1965 (calques n° 101 à 114).
 Dessins pour photographies: plan d'ensemble, plans du rez-de-chaussée et du 1er étage de l'école maternelle, plans du rez-de-chaussée et du 2e étage des écoles primaires. N.d.

Document AR-24-07-07-19 1961-1966. Groupe scolaire Henri-Wallon, Le Blanc-Mesnil : plan d'ensemble (éch. 0,002 PM), 8 fév. 1965.

Légende 1961-1966. Groupe scolaire Henri-Wallon, Le Blanc-Mesnil : plan d'ensemble (éch. 0,002 PM), 8 fév. 1965.
Cote du document AR-24-07-07-19
Type document graphique



Dossier 200 Ifa 623

Importance matérielle	26 documents (nbr. exact)
Conditionnement	pochette(s) de doc. à plat (jusqu'à 90x125 cm)
Description	Plan d'ensemble (éch. 1/50e). 1965 (calque n° 1). Ecole des garçons: plan, coupe et élévations (éch. 1/100e). 1965 (calques n° 2 à 10). Ecole des filles: plan, coupe et élévations (éch. 1/100e). 1965 (calques n° 11 à 19). Ecole maternelle: plans et élévations (éch. 1/100e). 1965 (calques n° 20 à 26).

Dossier 200 Ifa 624

Importance matérielle	29 documents (nbr. exact)
Conditionnement	pochette(s) de doc. à plat (jusqu'à 90x125 cm)
Description	Plan d'ensemble (éch. 1/200e). 1965 (calque n° 1). Ecole maternelle: plans, coupe et élévations (éch. 1/50e). 1965 (calques n° 2 à 9). Ecole de garçons: plans, coupe et élévations (éch. 1/50e). 1965 (calques n° 10 à 19). Ecole de filles: plans, coupe et élévations (éch. 1/50e). 1965 (calques n° 20 à 29).

Ensemble de dossiers 2. Photographies

Dossier 200 Ifa 915/4

Importance matérielle	8 documents (nbr. exact)
Conditionnement	boîte(s) de doc. (jusqu'à 26 x 37 cm)
À signaler	Dossier Photos
Description	Vue de plan et vues extérieures. N.d. (8 épreuves NB contrecollées sur carton).

Dossier 200 Ifa 927/11

Importance matérielle	2 documents (nbr. exact)
Conditionnement	boîte(s) de doc. (jusqu'à 26 x 37 cm)
À signaler	Dossier Photos
Description	Vues du plan d'ensemble et des plans. N.d. (2 épreuves NB contrecollées sur carton).

Objet LURAN-G-61-2. Groupe scolaire Joliot-Curie, Le Blanc-Mesnil (Seine-Saint-Denis). 1961-1966

Auteur(s) du projet	Albert Michaut, architecte; André Lurçat (1894-1970), architecte
Commanditaire(s)	Ville de Le Blanc-Mesnil (Seine-Saint-Denis)
BET/ingénieur(s)	J.-R. Chazeau, ingénieur; Jean Sème, ingénieur Ecole centrale Paris (ECP)
Autre(s) protagoniste(s)	Georges Janvier, architecte : collaborateur de Lurçat chargé du chantier; Michel Serraz (1925-), sculpteur : auteur du projet de décoration au titre du 1%
Entreprise(s)	Tout le bâtiment
Localisation	avenue Charles-Floquet, rue de la Molette, Le Blanc-Mesnil (Seine-Saint-Denis, Ile-de-France, France)

Programme	groupe scolaire comprenant une école maternelle, une école primaire de filles, une école primaire de garçons, un cabinet médical et des logements pour instituteurs.
Etat	réalisé.
Code(s) affaire(s) d'origine	196 • 205
Type de commanditaire	public, semi-public
Contextes d'intervention	Commande ou inconnu
Domaines	01- archi. domestique; 09- archi. hospitalière, assistance, protection sociale; 12- archi. de l'éducation, information, sciences; 17- parcs et jardins, espaces verts; 18- design, mobilier, arts décoratifs, beaux-arts; 19- descripteurs communs à plusieurs domaines
Natures d'intervention	ARCHITECTURE-INGENIERIE; ARCHITECTURE D'INTERIEUR-DECORATION
Datation de l'objet	1961 = plans. • 1966 = réception définitive.
Commentaire	groupe scolaire d'abord désigné sous l'appellation de Charles-Floquet avant d'être rebaptisé Joliot-Curie.

Ensemble de dossiers 1. Ecrits et plans pliés

Dossier 200 Ifa 218

Conditionnement	boîte(s) de doc. (jusqu'à 26 x 37 cm)
Description	Correspondance générale. 1958-1968. Ecole maternelle, écoles primaires filles et garçons: devis quantitatif et estimatif, devis descriptif, plan d'ensemble (éch. 1/200e), plans, coupes et élévations (éch. 1/50e), détails d'exécution. Sept. 1961-nov. 1962 et n.d. (22 tirages). Bâtiment logements et cabinet médical: devis quantitatif et estimatif, devis descriptif, plans, coupes et élévations (éch. 1/50e). Mai 1963 et n.d. (9 tirages). Installation de chauffage: devis quantitatif et estimatif, cahier des charges, plans et coupes. Mai 1963 et n.d. (17 tirages).

Dossier 200 Ifa 219

Importance matérielle	63 documents (nbr. exact)
Conditionnement	boîte(s) de doc. (jusqu'à 26 x 37 cm)
Description	Plan parcellaire (éch. 1/500e). Avril 1957. Plan parcellaire (éch. 1/200e). Mars 1959. Plans de béton armé. Déc. 1963-sept. 1964 (29 tirages). Plans de chauffage central et devis de l'entreprise. Avril-juil. 1964 (22 tirages). Plans des menuiseries. 1956 (7 tirages). Détails de l'accès au sous-sol: plans et coupes (éch. 1/50e). Juin 1954 (1 tirage). Abri à vélos et local poubelles: plans, coupes et élévations (éch. 1/20e). N.d. (1 tirage). Plan d'ensemble (éch. 1/200e). N.d. (1 tirage). Détails d'exécution d'élément en plomb sur les terrasses. Août 1957. (1 tirage).

Dossier 200 Ifa 220

Conditionnement	boîte(s) de doc. (jusqu'à 26 x 37 cm)
Description	Dossier d'adjudication: devis, documentation, estimation sommaire, notice explicative, propositions d'entreprises et résultats. 1962-1963. Dossier du projet de décoration: correspondance, CV de M. Serraz, descriptif, croquis. 1962-1969. Essais de sol et sondages: correspondance, comptes rendus d'essais, attachements, mémoire. 1960-1962. Devis de béton armé. N.d. (calque original). Fondations exceptionnelles: plans, mémoires. Mars-Août 1964. Assainissement: correspondance, programme. Sept. 1963. Planning des travaux. N.d.

Cahier des charges. Mai 1963.
Dossier de l'entreprise générale: correspondance. 1963-1968.

Dossier 200 Ifa 221

Conditionnement	boîte(s) de doc. (jusqu'à 26 x 37 cm)
Description	Dossier de l'entreprise générale: situations, mémoires, certificats de paiements. 1960-1964. Dossier des travaux supplémentaires: mémoires. Déc. 1965- mars 1966. Comptes rendus de réunions de chantier. Janv. 1964-sept 1966. Réception provisoire et définitive: procès-verbaux, listes des travaux de réfection, comptes rendus de visites de réception. 1965-1966. Décompte définitif: réévaluation de la dépense, décompte, notes d'honoraires. 1967. Travaux d'amélioration du chauffage: correspondance, devis, paiements. 1964-1967. Travaux de clôtures mitoyennes: description sommaire. Juillet 1965. Aménagement de classes pour enfants malentendants: correspondance, plan. 1972.

Dossier 200 Ifa 652

Importance matérielle	14 documents (nbr. exact)
Conditionnement	pochette(s) de doc. à plat (jusqu'à 90x125 cm)
Description	Plan d'ensemble (éch. 1/500e). N.d. (2 calques identiques). Plans, coupes et élévations (éch. 1/100e). Janv. 1960 (calques n° 2 à 8 et 14). Dessins pour photographies, écoles primaires: plans des niveaux et élévations (éch. 1/100e). N.d. (4 calques).

Document AR-24-07-07-15 1961-1966. Groupe scolaire Joliot-Curie, Le Blanc-Mesnil : plan masse, n.d.

Légende	1961-1966. Groupe scolaire Joliot-Curie, Le Blanc-Mesnil : plan masse, n.d.
Cote du document	AR-24-07-07-15
Type	document graphique



Dossier 200 Ifa 653

Importance matérielle	22 documents (nbr. exact)
Conditionnement	pochette(s) de doc. à plat (jusqu'à 90x125 cm)
Description	Ecole maternelle, écoles primaires: plan d'ensemble avec projet de plantations (éch. 1/200e), plans coupes et élévations (éch. 1/50e). Nov. 1962-juillet 1963 (calques n° 1 à 22).

Dossier 200 Ifa 654

Importance matérielle	9 documents (nbr. exact)
Conditionnement	pochette(s) de doc. à plat (jusqu'à 90x125 cm)
Description	Logements et cabinet médical: plans, coupes et élévations (éch. 1/50e). Mai-sept. 1963 (calques n° 23 à 31). Détails d'exécution: corniches, profils, vestiaires, menuiseries extérieures, salle de propreté, placards, abri à vélos, local à poubelles, accès au sous-sol. Sept. 1961-juin 1964 (calques n° 101 à 109).

Plan d'implantation des pieux. Juin 1962.

Ensemble de dossiers 2. Photographies

Dossier 200 Ifa 912/1

Importance matérielle	10 documents (nbr. exact)
Conditionnement	boîte(s) de doc. (jusqu'à 26 x 37 cm)
À signaler	Dossier Photos
Description	Vues de plans et élévations. N.d (3 épreuves NB contrecollées sur carton). Vues extérieures. N.d (7 épreuves NB contrecollées sur carton).

Dossier 200 Ifa 912/2

Importance matérielle	10 documents (nbr. exact)
Conditionnement	boîte(s) de doc. (jusqu'à 26 x 37 cm)
À signaler	Dossier Photos
Description	Vues extérieures. N.d (10 épreuves NB contrecollées sur carton).

Objet LURAN-G-62. Centre commercial, Le Blanc-Mesnil (Seine-Saint-Denis). 1962-1964

Auteur(s) du projet	Albert Michaut, architecte; André Lurçat (1894-1970), architecte
Commanditaire(s)	Société d'économie mixte pour l'équipement et l'aménagement du département de Seine-et-Oise (SEMEASO); Ville de Le Blanc-Mesnil (Seine-Saint-Denis)
Localisation	avenue Louise-Michel et avenue Pierre-Montaufier, Le Blanc-Mesnil (Seine-Saint-Denis, Ile-de-France, France)
Programme	la ville du Blanc-Mesnil confie l'aménagement du secteur délimité par les rues Danielle-Casanova et Pierre-Montaufier à la SEMEASO. Lurçat et Michaut sont désignés pour être les architectes de coordination de ce secteur. Ils prévoient la construction d'un centre commercial comprenant des locaux commerciaux en rez-de-chaussée, cinquante logements, des garages et des caves en sous-sol et l'aménagement de parkings.
Etat	non réalisé. (Cf. commentaire).
Code(s) affaire(s) d'origine	253
Type de commanditaire	public, semi-public
Contextes d'intervention	Commande ou inconnu
Domaines	01- archi. domestique; 04- archi. commerciale et de services; 15- transports, voirie, ouvrage d'art, stockage
Natures d'intervention	ARCHITECTURE-INGENIERIE; URBANISME : AMENAGEMENT
Datation de l'objet	1962 = correspondance. • 1964 = plans.
Commentaire	le projet s'arrête à la conception des plans et des devis. Il semble ne pas avoir été réalisé.

Ensemble de dossiers 1. [Ensemble unique de dossiers]

Dossier 200 Ifa 205

Importance matérielle	80 documents (nbr. approximatif)
------------------------------	----------------------------------

Conditionnement	boîte(s) de doc. (jusqu'à 26 x 37 cm)
Description	Correspondance générale. 1962-1964. Etudes préalables: enquête immobilière, enquête économique, enquête sociale, étude du centre commercial. 1962-1963. Projet: devis, décomposition du projet, contrat d'architecte de coordination. 1963-1964. Plans parcellaires (éch. 1/500e). 1962. Plan d'ensemble (éch. 1/500e). 1963. Plans (éch. 1/100e). 1964.

Dossier 200 Ifa 618

Importance matérielle	22 documents (nbr. exact)
Conditionnement	pochette(s) de doc. à plat (jusqu'à 90x125 cm)
Description	Plans (éch.1/500e et 1/100e). 1963-1964 et n.d. (9 calques). Plan de situation (éch. 1/10000e). 1962 (1 tirage). Plan de masse du secteur Casanova-Québec (éch. 1/1000e). 1962 (1 tirage). Plan d'ensemble (éch. 1/500e). 1963 (1 tirage). Plan parcellaire (éch. 1/500e). 1962 (4 tirages). Plan référencé des constructions avec hauteur et état des constructions (éch. 1/500e). 1962. Plan de la commune (éch. 0,001 pour 10 m). N.d. Plan topographique (éch. 1/5000e). 1942. Plan de la zone des Quinze-Arpents (éch. 1/2000e). N.d. Plan de la zone du marché (éch. 1/500e). N.d.

Objet LURAN-G-64. Centre de protection infantile ouest, Le Blanc-Mesnil (Seine-Saint-Denis). 1964-1971

Auteur(s) du projet	Albert Michaut, architecte; André Lurçat (1894-1970), architecte
Commanditaire(s)	Ville de Le Blanc-Mesnil (Seine-Saint-Denis)
BET/ingénieur(s)	G. Summer, ingénieur
Autre(s) protagoniste(s)	Georges Janvier, architecte : collaborateur de Lurçat chargé du chantier
Entreprise(s)	La Construction moderne
Localisation	avenue de la Division-Leclerc [?], Le Blanc-Mesnil (Seine-Saint-Denis, Ile-de-France, France)
Programme	vu le développement de la population dans les secteurs nord et nord-ouest de la ville, notamment au lieu-dit Le Tilleul, le conseil municipal prévoit dès 1963 la réalisation d'un centre de consultation infantile destiné à seconder celui de la Sécurité sociale de la rue Alizard. Il prévoit également d'implanter postérieurement une annexe du centre médico-social. Le bâtiment du centre de protection infantile est construit sur un terrain de 2059 m ² . Il comprend un rez-de-chaussée sur sous-sol partiel et vide sanitaire. Il comporte un garage de voitures d'enfants, un hall, une salle d'attente, un bureau, une salle de déshabillage, un cabinet de consultation, une salle de rhabillage et des sanitaires.
Etat	partiellement réalisé.
Code(s) affaire(s) d'origine	249
Type de commanditaire	public, semi-public
Contextes d'intervention	Commande ou inconnu
Domaines	09- archi. hospitalière, assistance, protection sociale
Natures d'intervention	ARCHITECTURE-INGENIERIE
Datation de l'objet	1964 = présentation du projet. • 1971 = procès-verbal de réception définitive.

Commentaire à l'origine, le programme prévoyait la construction, dans un second temps, d'un dispensaire mitoyen (certains plans de masse le signalent). Ce dernier ne sera jamais réalisé.

Ensemble de dossiers 1. Ecrits et plans pliés

Dossier 200 Ifa 204

Conditionnement	boîte(s) de doc. (jusqu'à 26 x 37 cm)
Description	Correspondance générale. 1962-1973. Projet: présentation du projet, devis descriptif et estimatif, cahier des prescriptions spéciales, planning des travaux, permis de construire. 1964-1968. Plan d'implantation (éch. 1/1000e). N.d. Plans, élévations (éch. 1/50e et 1/200e). 1966 et 1968 (17 tirages n° 1 à 7 et des doubles modifiés), Plans de béton armé: fondations et planchers. 1969, Plans des canalisations et chauffage. 1969. Dossiers d'entreprises: marché, ordres de services, devis, procès-verbaux de réception. 1969-1972. Comptes rendus de réunions de chantier. Sept. 1969-Juil. 1972. Mémoires de travaux supplémentaires et en déduction, rappel de forfait, décompte définitif. 1971.

Dossier 200 Ifa 616

Importance matérielle	10 documents (nbr. exact)
Conditionnement	pochette(s) de doc. à plat (jusqu'à 90x125 cm)
Description	Plan d'ensemble (éch. 1/200e). 1966 (calque n° 1). Plans et élévations (éch 1/50e). 1966 (calques n° 2 à 5). Plan du rez-de-chaussée. N.d. (2 calques). Dessin pour photographie: plan du rez-de-chaussée (éch. 1/50e). N.d. Détail d'exécution: dallage du porche d'entrée (éch. 1/20e). 1970. Planning des travaux.

Document AR-16-07-07-91 1964-1971. Centre de protection infantile ouest, Le Blanc-Mesnil : plan d'ensemble (éch. 0,005 PM), 13 avril 1964.

Légende	1964-1971. Centre de protection infantile ouest, Le Blanc-Mesnil : plan d'ensemble (éch. 0,005 PM), 13 avril 1964.
Cote du document	AR-16-07-07-91
Type	document graphique



Document AR-16-07-07-92 1964-1971. Centre de protection infantile ouest, Le Blanc-Mesnil : plan d'ensemble (éch. 0,005 PM), 30 mai 1969.

Légende	1964-1971. Centre de protection infantile ouest, Le Blanc-Mesnil : plan d'ensemble (éch. 0,005 PM), 30 mai 1969.
Cote du document	AR-16-07-07-92
Type	document graphique



Dossier 200 Ifa 617

Importance matérielle	15 documents (nbr. exact)
------------------------------	---------------------------

Conditionnement	pochette(s) de doc. à plat (jusqu'à 90x125 cm)
Description	Plans d'ensemble (éch. 1/200e), plans et élévations (éch. 1/50e). 1964, 1965 et N.d. (calques n° 1 à 6 portant la mention "annulé" et doubles). Plan d'ensemble (éch. 1/200), plans, coupes et élévations (éch. 1/50e). 1966, 1968 et 1969 (calques numérotés 1AB à 7AB).

Document AR-16-07-07-90 1964-1971. Centre de protection infantile ouest, Le Blanc-Mesnil : plan d'ensemble (éch. 0,005 PM), 13 avril 1964.

Légende	1964-1971. Centre de protection infantile ouest, Le Blanc-Mesnil : plan d'ensemble (éch. 0,005 PM), 13 avril 1964.
Cote du document	AR-16-07-07-90
Type	document graphique



Ensemble de dossiers 2. Photographies

Dossier 200 Ifa 927/14

Importance matérielle	1 documents (nbr. exact)
Conditionnement	boîte(s) de doc. (jusqu'à 26 x 37 cm)
À signaler	Dossier Photos
Description	Vue du plan du rez-de-chaussée. N.d. (1 épreuve NB).