

Fonds Lurçat, André (1894-1970)

Présentation

Notice biographique

André Lurçat est né le 27 août 1894 à Bruyères (Vosges) et décédé le 11 juillet 1970 à Sceaux (Hauts-de-Seine).

Inscrit à l'atelier d'architecture de l'école des Beaux-arts de Nancy, il est plutôt enclin à rejeter le courant de l'Ecole de Nancy, alors que son frère Jean travaille dans l'atelier de Victor Prouvé. En revanche, les deux frères fréquentent les "jeunes intellectuels socialistes". André s'inscrit en 1912 dans l'atelier Paulin pour préparer le concours d'admission à l'Ecole des Beaux-arts de Paris. Tout en participant sans conviction aux concours d'émulation, il se plonge dans les traités anciens d'architecture et dans les ouvrages de Viollet-le-Duc et de Choisy.

Après la guerre, il suit les cours d'archéologie de Lefèvre-Pontalis et de Camille Enlart. En 1920, il entre chez Henri Pacon où il se forme aux techniques de la profession. Il obtient son diplôme en novembre 1923. En 1925, il construit à Eaubonne sa première villa, inspirée des réalisations d'Adolf Loos. De 1925 à 1927, il réalise, villa Seurat à Paris (14^e arr.), un lotissement de maisons-ateliers pour un groupe d'artistes (dont son frère). En 1930, il participe à l'exposition du Werkbund à Vienne.

En 1927, Lurçat ouvre un atelier inspiré des ateliers extérieurs de l'Ecole des beaux-arts. Il y accueille des étudiants étrangers (Julius Posener, Oscar Storonov, etc.). Certains de ses élèves vont devenir ses collaborateurs, notamment Pierre Pinsard et Marcel Roux pour le groupe scolaire Karl-Marx à Villejuif, inauguré en 1931.

Invité en 1934 par le milieu professionnel soviétique, Lurçat participe activement tant à la définition d'une nouvelle architecture qu'à de grands projets d'intérêt étatique. Déçu, il rentrera en France en 1937.

La période de la guerre et de l'Occupation est consacrée à l'élaboration de projets sans suite et à la préparation de l'œuvre théorique «Formes, composition et lois d'harmonie», publiée de 1953 à 1957. En 1945, André Lurçat est nommé architecte en chef de la reconstruction de la ville de Maubeuge.

A Saint-Denis et au Blanc-Mesnil, Lurçat renoue avec les solutions techniques déjà expérimentées avant guerre (préfabrication des menuiseries extérieures et des éléments de façade). Ses recherches portent sur la définition de la cellule. A partir de plans types de logements, il crée plots, barres, tours, ou bâtiments aux plans plus ou moins complexes. A côté de son engagement en faveur du logement social, Lurçat n'oublie pas pour autant la maison individuelle. A Sceaux, il réalise une série de quatre maisons (Lurçat, Michaud, Larrey et Leduc).

Au terme de 45 ans d'activités et à l'occasion du don de ses archives (1965), le Conservatoire national des Arts et métiers lui consacre une exposition monographique en 1967.

Voir:

Jean-Louis Cohen, André Lurçat, 1894-1970: autocritique d'un moderne, Liège, Mardaga, 1995.
Pierre et Robert Joly, L'architecte André Lurçat, Paris, Picard, 1995.

Contenu du fonds

Il faut distinguer trois ensembles qui composent le fonds d'archives d'André Lurçat.

Le premier ensemble correspond à des pièces personnelles sur la vie et l'activité d'André Lurçat : correspondance professionnelle et personnelle, dossiers de presse, ouvrages, articles et conférences. Il s'agit essentiellement de documents manuscrits et dactylographiés.

Le second ensemble correspond à la période d'activité précédant la Seconde Guerre mondiale. Il se compose presque exclusivement de documents graphiques. Les pièces écrites correspondantes ont été éliminées par Lurçat lui-même.

La dernière partie du fonds correspond à la période d'activité à partir de la Libération, jusqu'à la mort de Lurçat. Pour cette période, les dossiers de projets se composent de boîtes de pièces écrites et de pochettes de documents graphiques à plat.

En revanche, toute la carrière de Lurçat est bien illustrée par un ensemble important de photographies auquel il faut ajouter les photographies et plaques de verres conservées au Musée des arts et métiers.

Période couverte

1924-1969

Importance matérielle

52 ml de dossiers, 40 tiroirs de meubles à plans, un tube de plan, un document encadré, une table d'école maternelle.

Modalités d'entrée	Le fonds Lurçat a été divisé en deux parties en 1989: la plus grande, constituant le présent fonds, a été déposée par le CNAM en 1989 aux Archives nationales, qui l'ont déposée au centre d'archives de l'Ifa en mars 1993. Un ensemble beaucoup plus réduit (plaques de verre, ouvrages) est resté au CNAM: il est aujourd'hui conservé par la bibliothèque du CNAM (ouvrages) et par le musée des Arts et métiers.
Historique de la conservation	Par acte notarié en date du 27 janvier 1965, André Lurçat a fait le don de ses archives professionnelles au Conservatoire national des Arts et métiers.
Lieu(x) de conservation	Centre d'archives de l'IFA
Conditions de reproductions	Pas de conditions particulières.
Mentions obligatoires en cas de reproduction	En cas de publication d'un document, les mentions obligatoires sont «CNAM/SIAF/Cité de l'architecture et du patrimoine/Archives d'architecture du XXe siècle/ADAGP année», éventuellement suivies de la mention de crédits figurant dans la légende du document (nom de photographe ou d'agence photographique). Le règlement de droits aux ayants droit du fonds et l'obtention de leur accord sont obligatoires pour toute publication (contacter le centre d'archives).

Traitement archivistique

État du traitement	Inventaire complet
Forme de l'instrument de recherche	Répertoire en base de données
Accessibilité	Oui
Conditions d'accès	Il n'y a pas de restriction juridique à la consultation du fonds.
Historique du traitement	<p>Inventaire des plans réalisé par le CRDHMC (CNAM, 1986) : 2 tomes (inventaire + index), dactyl., réalisé par Bernard Marbois et Laurent Pieuchot.</p> <p>Inventaire des écrits réalisé par Nicole Felkay (Archives nationales) : 1 vol. dactyl.</p> <p>Inventaire de l'intégralité du fonds et saisie en base de données au Centre d'archives de l'Ifa (2005-2006): Franck Delorme et Florence Wierre, attachés de conservation, aidés de Céline Frémaux, vacataire.</p> <p>Réalisation d'une couverture photographique ayant pour but d'illustrer chaque objet de l'inventaire par une image au moins, Franck Delorme avec l'assistance de Riad Lalalli.</p>
Auteurs principaux	Franck Delorme et Florence Wierre, Céline Frémaux sous la direction de David Peyceré
Chargé du suivi	David Peyceré
Date de mise à jour	2006-07-01
Organisation - classement	<p>Travail de classement et objectifs:</p> <p>Malgré deux inventaires précédents réalisés par le Conservatoire national des arts et métiers (CNAM) puis par les Archives nationales, il est apparu nécessaire en 2005 de procéder à un nouveau travail de classement. L'objectif est double. D'une part, il s'agissait de décrire plus précisément les pièces écrites en leur donnant un ordre logique. Deuxièmement, pour une compréhension plus aisée des dossiers de projets, il était nécessaire d'établir une relation directe entre la description des boîtes de pièces écrites et celle des pochettes de documents graphiques. Ainsi, dans chaque chapitre de l'inventaire, chaque "objet" rassemble la description de tous les documents concernant un même projet. Dans ce travail, on s'est également efforcé de mettre en valeur le riche fonds photographique qui illustre l'ensemble des projets.</p> <p>Instrument de recherche:</p> <p>L'instrument de recherche est découpé en douze chapitres. Ce découpage fait apparaître, suivant une logique topographique les aires géographiques dans lesquelles Lurçat est intervenu (ce que les inventaires précédents ne mettaient pas en avant). On peut ainsi mieux appréhender l'importance des interventions sur les communes de Saint-Denis et du Blanc-Mesnil qui représentent une grande part des projets d'après-guerre (et, en volume, la moitié des archives). Dans chaque chapitre, les objets sont présentés dans l'ordre chronologique. Deux chapitres placés en tête de l'inventaire regroupent, l'un les pièces personnelles, l'autre les études et projets théoriques, les projets de mobilier réalisés ou non réalisés.</p> <p>Contenu des dossiers et description:</p> <p>Pour les pièces écrites, l'ordre et la description des dossiers essaie de respecter la logique du projet, en faisant apparaître successivement les documents d'ordre général (correspondance, dossier de presse, etc.), les pièces du projet (études, devis, plans de l'architecte, plans d'ingénieurs, dessins d'exécutions), les pièces de chantier (correspondance des entreprises, comptes rendus de réunions de chantier), l'achèvement (réception et décomptes définitifs), et enfin, s'il y a lieu, d'éventuels prolongements du projet (contentieux, etc.).</p> <p>Pour les projets complexes où l'on peut distinguer des phases de construction distinctes ou des interventions successives, on a mis ces phases en évidence par un découpage interne de l'objet. Pour les pochettes de documents graphiques, on a substitué à la description à la pièce du CNAM une description par ensembles. La numérotation des documents perd ainsi son rôle de relation avec l'inventaire, mais peut encore servir à identifier un document.</p> <p>Référencement:</p> <p>L'inventaire est de type méthodique. Dans un premier chapitre, viennent les pièces personnelles (les documents hors projets), puis l'inventaire de l'œuvre à proprement parler : liste des projets (réalisés ou non) présentés dans l'ordre chronologique.</p> <p>Les références qui apparaissent dans l'inventaire (Numéro d'inventaire) ne sont pas des cotes de dossiers (ou article = unité matérielle de conditionnement), mais les identifiants des unités documentaires.</p> <p>Ces références sont constituées du numéro du fonds (200), suivi d'un numéro d'ordre.</p>

Cotation et conditionnement:

- 200 IFA 1-312 : boîtes de documents écrits;
- 200 IFA 400-820 : pochettes de documents graphiques (jusqu'à 90 x 125 cm, en général 60 x 80 cm);
- 200 IFA 851-860 : pochettes de documents graphiques de grand format format;
- 200 IFA 900-933 : boîtes de photographies (jusqu'à 26 x 37 cm);
- 200 IFA 950-952 : boîtes plates de doc. graphiques et photos;
- 200 IFA 1000 : document encadré (immeuble de rapport à Choisy-le-Roi : grande axonométrie sur calque, restaurée et entoillée);
- 200 IFA 1500 : un document graphique (sanatorium à Lay-Saint-Christophe, axonométrie : 1 grand tube);
- 200 IFA 2000 : mobilier (table d'école maternelle).

Précisions concernant les photographies:

Le fonds d'archives ne contient que des épreuves noir et blanc sur papier et aucun négatif. Le musée des Arts et métiers conservent un important ensemble de plaques de verre et négatifs. Après un sondage, il s'est avéré que les deux fonds ne sont pas complémentaires mais redondants, et qu'à quelques rares exceptions, l'ensemble de clichés originaux conservés par le CNAM correspond à l'ensemble d'épreuves conservées par l'Ifa. Ceci est vrai pour les photographies des opérations mais également pour les illustrations de l'ouvrage "Formes, compositions et lois d'harmonies". Il faut préciser également que la plupart des clichés qui représentent des opérations sont sans doute l'œuvre de photographes professionnels. Les épreuves conservées par l'Ifa (le plus souvent contrecollées sur carton gris) ne portent pas de noms d'auteurs. Il est nécessaire en cas d'utilisation de ces clichés, consulter le catalogue du musée des Arts et métiers pour identifier le photographe.

Éliminations

Des éliminations minimales ont été effectuées.

Dans les pochettes de plans : élimination des doublons (tirages identiques en plusieurs exemplaires) et des copies sur support plastique à base d'acétate de cellulose ("rhodoïd") lorsqu'il existait le même plan sur calque.

Dans les boîtes de pièces écrites : élimination des doubles de tirages de plans, de certaines pièces comptables dans les dossiers d'entreprises.

Élimination des répertoires des photographies créés par le CNAM sous forme de fiches cartonnées manuscrites.

Autres sources

- Archives de même origine** Paris. Musée des Arts et métiers. Le CNAM a partagé le fonds Lurçat, lors du dépôt aux Archives nationales en 1989, selon les types de documents, et a déposé au musée des Arts et métiers les plaques de verre (fonds Lurçat).
- Autres sources d'archives** Archives municipales de Nancy (Meurthe-et-Moselle): fonds Michaut.
Fondation Le Corbusier, Paris: correspondance.
Bibliothèque nationale, département des Arts du spectacle: don Léon Moussinac; département des manuscrits: fonds J. Richard Bloch.
- Publications à partir du fonds** Cohen (J.-L.). "L'architecture d'A. Lurçat: autocritique d'un moderne". EHESS, 1985 (thèse de doctorat), 3 vol.
Cohen (J.-L.). "André Lurçat 1894-1970: autocritique d'un moderne". Liège: Mardaga, 1995.
Bradel (Vincent). "André Lurçat : l'oeuvre lorraine". Nancy: AMAL; Paris: Inventaire général des monuments et richesses artistiques de France (coll. "Itinéraire du Patrimoine"; 94), 1995.
Joly (Pierre), Joly (Robert). "L'Architecte André Lurçat". Paris: Picard, 1995.
Doutriaux (Emmanuel), Vermandel (Frank) (dir.). "Le Nord de la France, laboratoire de la ville; trois reconstructions: Amiens, Dunkerque, Maubeuge", catalogue de l'exposition présentée à l'Espace Croisé, à Lille, janv.-avril 1997 et du colloque organisé au Centre des Archives du Monde du Travail à Roubaix. Lille: Espace Croisé, 1997.
"Infancia y arte moderno [Avant-garde and the children] /catalogue de l'exposition, IVAM Centre Julio Gonzalez". Valence, 1998.
Lucan (Jacques). "Architecture en France : 1940-2000 : histoire et théories". Paris: Le Moniteur, 2001 (coll. "Architextes"; 11).
Dupavillon (Chistian). "Paris côté Seine". Paris : Le Seuil, 2001.
Labrunye (Raphaël). "L'école maternelle Fabien à Saint-Denis, une œuvre singulière". Versailles: Ecole d'architecture de Versailles, 2001 (mémoire de maîtrise).
Le Dantec (Jean-Pierre). "Le Sauvage et le régulier : art des jardins et paysagisme en France au XXe siècle". Paris, Le Moniteur, 2002.
Massary (Xavier de). "En val de Bièvre: Val-de-Marne". Paris: Inventaire général, Association pour le patrimoine Ile-de-France (APPIF), 2002 (coll. "Images du patrimoine").
Pearman (Hugh). "Airports : a century of architecture". Londres: Laurence King, 2004.
Saint-Pierre (Raphaëlle). "Villas 50 en France". Paris : Norma, 2005.
Cremnitzer (Jean-Bernard). "Architecture et santé : le temps du sanatorium en France et en Europe". Paris: Picard, 2005 (coll. "La Clairevoie").
Collectif. "Une expérience moderne: le comité Paris-Nancy, 1923-1927". Lyon: Fage; Nancy : musée des beaux-arts de Nancy, 2006.
Colonnes, n°24, déc. 2007 (n° spécial "André Lurçat, architecte (1894-1970)").
Saint-Pierre (Raphaëlle). "1925, la maison-atelier de Jean Lurçat", Architectures à vivre, n° 64, janvier-février 2012, 114-121.
- Autres références bibliographiques** OUVRAGES :
Lurçat (A.). "Terrasses et jardins". Paris: Editions d'art Charles Moreau, 1929.
"André Lurçat, projets et réalisations". Paris: Vincent, Fréal et Cie, 1929, 88 pl.
Lurçat (A.). "Architecture, illustré de 72 photographies". Paris: Au sans pareil, 1929.
Ministère de la Reconstruction et de l'Urbanisme. "Ville de Maubeuge: plan d'aménagement et de reconstruction." Paris : Ministère de la Reconstruction et de l'urbanisme, 1947. n.p., ill. coul. (3 plans : état après destruction/projet/état d'avancement en mai 1947).
"Remembrement et reconstruction: l'expérience de remembrement urbain et de reconstruction de Maubeuge". Paris: La documentation française, 1948 [brochure : Notes documentaires et études n°1.018]
Lurçat (A.), "Formes, composition et lois d'harmonies. Eléments d'une science de l'esthétique architecturale". Paris: Vincent, Fréal et Cie, 1957, 5 tomes.
"Ville de Saint-Denis, quelques réalisations municipales, 1947-1957". S.l. : s.n., s.d.
"André Lurçat : œuvres récentes". Tome 1. Paris : Vincent, Fréal et Cie, 1961.
"Ville de Saint-Denis, Palais des sports, 1960-1962". S.l. : s.n., s.d.
Ache (J.-B.), Prothin (A.), Cornu (M.), André Lurçat, architecte, Paris, CNAM, 1967 (bibliogr. importante).
"Le Blanc-Mesnil: hôtel de ville - architectes: A. Lurçat et Albert Michaut". Paris: Impr. Mazarine, s.d.
"Groupe scolaire de l'avenue Karl-Marx à Villejuif, réalisé pour la municipalité par André Lurçat architecte DPLG [...]". Paris, Editions de L'Architecture d'aujourd'hui, s.d., 115 p.
Cassetti (Bruno). "André Lurçat in URSS : il recupero dell'architettura come istituzione" [tiré-à-part de l'ouvrage "Socialismo, città, architettura : URSS 1917-1937"]. Rome : éd. Officina, s.d.
- ARTICLES :

- [Article monographique] AMC - Le Moniteur, n° 40, sept. 1976.
- "Architectures périphériques : André Lurçat à Villejuif", La revue du CAUE du Val-de-Marne, n° 16, juin 1994.
- "André Lurçat", n° spéc. des Points de repères du CAUE 93, (suppl. à Repères, n° 51), n° 19, 1994.
- "Meister der moderne: Zwischen Muse, Marx und moderne, André Lurcat", Werk, bauen + wohnen, n° 11, nov. 1994, p. 82-84.
- "André Lurçat 1894-1970. Autocritique d'un moderne", L'Architecture d'aujourd'hui, n° 299, juin 1995, p. 36.
- Dutertre (Pascal), "Vingt ans d'architecture urbaine, Saint-Denis basilique", Le Moniteur architecture, AMC, n° 66, nov. 1995, p. 30-33.
- Blin (Pascale), "Le rempart de la protection sociale", Empreinte, n° 44, mars 1999, p. 13-15 (Maubeuge).
- Doutriaux (Emmanuel), "Dix-neuf-cent-quarante [1940], André Lurçat", Le Moniteur architecture, AMC, n° 103, déc. 1999, p. 106-111.
- Tamir (Ariane), "La villa Seurat", A vivre, n° 1, juil.-août 2000, p. 66-73.
- Pouvreau (Benoît), «Quand communisme municipal rimait avec laboratoire urbain (1944-1986)», actes des journées «Les territoires du communisme. Elus locaux, politiques publiques et sociabilités militantes», 1er-2 décembre 2009, université Paris 1.
- MEMOIRES :
- Hagen (Carol). "André Lurçat: his early career". thèse dactyl., 1972 (?). 41 p.
- Grandou (Philippe). "Maisons de ville "modernes", 1920-1930 : André Lurçat, Rob Mallet-Stevens". Ecole d'architecture de Paris-La Villette, 1983 (mémoire de diplôme).
- Gourdon (Claude); Rohowjy (Pierre). "Etude analytique et projet d'aménagement d'une ville de la reconstruction de l'après-guerre 39-45: Maubeuge". Villers-lès-Nancy: Ecole d'architecture de Nancy, 1987 (TPFE, dir. André Vaxelaire)
- Follin (Bruno). "Le nouveau Maubeuge, histoire d'une ville reconstruite". Ecole d'architecture Paris-Belleville, 1989 (mémoire de diplôme).
- Rovero (Virginie). "Montparnasse: cité d'artistes". Paris: Ecole d'architecture de Paris-Belleville, 1998 (TPFE, dir. Laurent Salomon).
- Neves (Luis Dominique). "Sur les traces de Lurçat: un nouvel élan pour le sud du Blanc-Mesnil". Charenton: Ecole d'architecture de Paris Val-de-Marne, 1999 (TPFE, dir. Jean-Louis Nouvian).
- Brun (Gabrielle). "L'Aéroport et la ville". Paris: Ecole d'architecture de Paris-Belleville, 2000 (TPFE, dir. Ahmet Gulgonen).

Sélection de documents appartenant au fonds



Documents biographiques : portrait d'André Lurçat, n.d. (cliché Laboratoire photographique du CNAM). (Dossier 200 Ifa 900/25. Doc. FD-08-09-06-02)



1927. Groupe d'hôtels particuliers, n.l. : axonométrie à 45° de quatre hôtels (1/50e), n.d. (Dossier 200 Ifa 805. Doc. FD-09-02-07-13)



1928. Urbanisation d'un quartier : perspective d'une terrasse d'un logement, n.d. (Dossier 200 Ifa 807. Doc. 018-09)



1928. Tour d'habitation ou immeuble de petits logements, n.l. : axonométrie d'ensemble, n.d. (Dossier 200 Ifa 851. Doc. 019-07)



1931. Projet d'île flottante dans la lagune pour Charles de Bistegui, Venise : perspective vue à vol d'oiseau, n.d. (Dossier 200 Ifa 475. Doc. FD-09-02-07-12)



1932. AéroParis, projet d'aérodrome sur l'île des Cygnes, Paris 15e : perspective aérienne de nuit, n.d. (Dossier 200 Ifa 853. Doc. 050-08)



1938. Colonie de vacances pour 256 enfants : élévation de la façade d'entrée (éch. 1/100e), n.d. (Dossier 200 Ifa 812. Doc. FD-09-02-07-11)



1924-1929. Maison pour le peintre Jean Lurçat, villa Seurat, Paris 14e : vue de la façade, n.d. (cliché anonyme). (Dossier 200 Ifa 923/6. Doc. 001-P-03)



1925. Maison Goerg et Gromaire, villa Seurat, Paris 14e : perspective depuis la rue, n.d. (Dossier 200 Ifa 758. Doc. 004-05)



1926. Maison Huggler, 11 villa Seurat, Paris 14e : vue des façades sur jardin des villas Bertrand et Huggler, n.d. (cliché anonyme) (Dossier 200 Ifa 922/13. Doc. AR-11-08-10-01)



1926. Maison Guggenbühl, rue Nansouty, Paris 14e : vue d'ensemble, n.d. (cliché anonyme). (Dossier 200 Ifa 924/1. Doc. 008-P-02)



1929. Appartement pour Charles de Beistégui, avenue des Champs-Élysées, Paris 16e : perspective axonométrique de l'appartement et de la terrasse, n.d. (Dossier 200 Ifa 856. Doc. 024-03)



1931-1974. Groupe scolaire Karl-Marx, Villejuif (Val-de-Marne) : vue aérienne, n.d. (cliché anonyme). (Dossier 200 Ifa 925/5. Doc. AC-23-06-03-02)



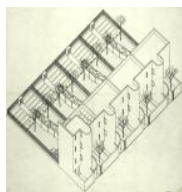
1931. Piscine de plein air, Villejuif (Val-de-Marne) : pers. d'ensemble. (Dossier 200 Ifa 410. Doc. AR-28-05-09-01)



1930. Immeuble d'habitation pour le Werkbund autrichien, Vienne (Autriche) : élévation (éch. 1/50e), 10 janv. 1930. (Dossier 200 Ifa 800. Doc. 033-06)



1930-1932. Maisons individuelles pour le Werkbund autrichien, Vienne (Autriche) : axonométrie du living-room. (Dossier 200 Ifa 801. Doc. 047-37)



1930-1932. Maisons individuelles en bande pour le Werkbund autrichien, Vienne (Autriche) : perspective axonométrique de l'ensemble de la façade sur la rue (éch. 1/50e), n.d. (Dossier 200 Ifa 801. Doc. 047-32)



1934. Maison des ingénieurs du métro, Moscou : vue de la perspective d'ensemble de la version finale, n.d. (Dossier 200 Ifa 926/7. Doc. 053-P-05)

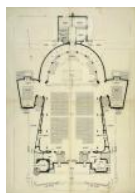


1945-1959. Plan de reconstruction et d'aménagement, Maubeuge : plan d'ensemble de la zone au nord de la Sambre (éch. 1/500e), n.d. (Dossier 200 Ifa 437. Doc. FD-24-11-06-17)



1948. Ecole maternelle intra-muros secteur Nord, Maubeuge : perspective cavalière d'ensemble du côté de l'entrée, n.d. (Dossier 200 Ifa 450. Doc. FD-24-11-06-25)

Sélection de documents appartenant au fonds



1951-1960. Eglise Saint-Pierre-Saint-Paul, Maubeuge : plan du rez-de-chaussée (éch. 1/20e), n.d. (Dossier 200 Ifa 453. Doc. FD-24-11-06-18)



1951-1960. Eglise Saint-Pierre-Saint-Paul, Maubeuge : vue de l'église (cliché anonyme). (Dossier 200 Ifa 916/8. Doc. NR-23-06-06-01)



1938-1972. Hôtel de ville, Le Blanc-Mesnil : coupe longitudinale AB (éch. 1/100e), 6 sept. 1962 (modifié le 24 juil. 1963). (Dossier 200 Ifa 665. Doc. FD-26-01-07-06)



1949-1955. Groupe scolaire Paul-Vaillant-Couturier, Le Blanc-Mesnil : vue aérienne, n.d. (cliché anonyme) (Dossier 200 Ifa 917/2. Doc. 108-P-38)



1944-1949. Monument aux morts, Saint-Denis : vue de la maquette, n.d. (cliché anonyme). (Dossier 200 Ifa 928/1. Doc. 064-P-01)



1947-1967. Cité Colonel-Fabien (unité de quartier Fabien), Saint-Denis (Seine-Saint-Denis) : vue de chantier, 1953 (cliché anonyme). (Dossier 200 Ifa 929/2. Doc. 081-P-29)



1947-1967. Cité Colonel-Fabien (unité de quartier Fabien), Saint-Denis (Seine-Saint-Denis) : vue de la maquette présentée à l'exposition de l'Urbanisme et de la Reconstruction, n.d. (cliché anonyme). (Dossier 200 Ifa 928/8. Doc. 081-P-33)



1947-1967. Cité Colonel-Fabien (unité de quartier Fabien), Saint-Denis (Seine-Saint-Denis) : vue ext., n.d. (cliché anonyme). (Dossier 200 Ifa 929/3. Doc. 081-P-40)



1948-1953. Crèche, rue Henri-Barbusse, Saint-Denis : perspective extérieure, n.d. (Dossier 200 Ifa 520. Doc. FD-20-11-06-20)



1953-1962. Cité Paul-Eluard (La Briche I et II), Saint-Denis : vue aérienne avec les cités Fabien et P. Sépard dans le fond, n.d. (Dossier 200 Ifa 903/1. Doc. 128-P-16)



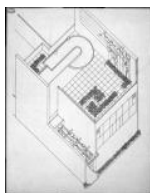
1925. Maison pour M. Bomsel, Versailles (Yvelines) : vue de la façade sur jardin, n.d. (cliché anonyme). (Dossier 200 Ifa 923/8. Doc. 002-P-02)



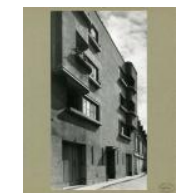
1926. Concours pour un groupe d'habitations, Villeneuve-Saint-Georges (Val-de-Marne) : vue d'axonométrie, n.d. (Dossier 200 Ifa 933/18. Doc. 005-08)



1926. Maison pour Monsieur Auguste Michel, Versailles (Yvelines) : vue de la façade sur rue, n.d. (cliché anonyme). (Dossier 200 Ifa 933/9. Doc. AR-01-06-06-01)



1927. Maison pour Mlle Frieriep de Salis, Boulogne-Billancourt (Hauts-de-Seine) : axonométrie d'ensemble, n.d. (Dossier 200 Ifa 705. Doc. 011-08)



1927. Immeuble d'appartements pour Gilbert Michel, rue Fortin, Bagneux (Hauts-de-Seine) : vue de la façade sur la rue, n.d. (Dossier 200 Ifa 924/5. Doc. 012-P-01)



1929. Immeubles de rapport, Choisy-le-Roi (Val-de-Marne) : axonométrie. (Dossier 200 Ifa 1000. Doc. NR-12-02-07-04)



1938. Groupe scolaire, Bagneux (Hauts-de-Seine), concours : perspective de l'ensemble du projet, n.d. (Dossier 200 Ifa 739. Doc. FD-08-02-07-16)



1948-1963. Maison d'André Lurçat, Sceaux (Hauts-de-Seine) : vue ext., n.d. (cliché C. Duprat). (Dossier 200 Ifa 933/47. Doc. AR-12-11-09-03)

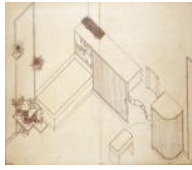


1949-1953. Maison pour Jules Leduc, Sceaux (Hauts-de-Seine) : vue des façades sur jardin, n.d. (cliché anonyme). (Dossier 200 Ifa 900/15. Doc. 094-P-09)



1952-1960. Maison de M. et Mme Larrey, Sceaux (Hauts-de-Seine) : vue ext., n.d. (cliché anonyme). (Dossier 200 Ifa 903/5. Doc. 131-P-02)

Sélection de documents appartenant au fonds



1927. Appartement pour M. Zerapha, Balagny-sur-Thérain (Oise) : axonométrie du coin divan, n.d. (Dossier 200 Ifa 740. Doc. FD-08-02-07-14)



1929. Sanatorium, Durtol (Puy-de-Dôme) : axonométrie d'ensemble, n.d. (Dossier 200 Ifa 477. Doc. 017-15)



1948. Colonie de vacances, Longeville-sur-Mer (Vendée) : perspective extérieure d'un pavillon, n.d. (Dossier 200 Ifa 649. Doc. FD-30-01-07-19)



1963-1968. Maison pour Jacques Poncharal, Grimaud (Var) : vue ext., n.d. (cliché anonyme). (Dossier 200 Ifa 914/2. Doc. 233-P-03)



1969. Maison pour Jacques Poncharal, Estivaux (Corrèze) : axonométrie d'ensemble à 45°, n.d. (Dossier 200 Ifa 796. Doc. FD-08-02-07-32)